

El Puerto de Liverpool

EVOLUCIONANDO

INFORME ANUAL 2025



CIFRAS RELEVANTES

OPERACIONES	2025	% Var.	2024	2023	2022
Número de Almacenes Liverpool	125	0.8%	124	124	124
Número de tiendas Suburbia	194	0.0%	194	186	179
Número de tiendas Liverpool Express	68	70.0%	40	17	—
Número de Boutiques	148	19.4%	124	116	112
Número de centros comerciales Galerías	30	3.4%	29	28	28
Tarjetas de crédito marca propia	8,377,652	7.0%	7,830,571	7,252,820	6,661,529
RESULTADOS					
Ingreso total	229,136,595	6.7%	214,847,871	195,991,623	176,033,720
Ingresos Comerciales	201,635,248	5.7%	190,725,288	175,188,443	159,111,900
Ingresos Crédito	22,214,495	15.3%	19,258,877	16,268,496	13,199,946
Ingresos Inmobiliaria	5,286,852	8.7%	4,863,706	4,534,684	3,721,874
Utilidad de operación	29,454,963	-7.5%	31,854,139	29,605,788	25,515,379
Utilidad neta mayoritaria	17,150,061	-25.9%	23,154,279	19,486,518	17,384,903
UAFIDA (EBITDA)	35,800,930	-4.7%	37,557,544	34,991,693	30,686,464
Margen UAFIDA (EBITDA)	15.6%	-1.9pp	17.5%	17.9%	17.4%
Utilidad por acción	12.78	-25.9%	17.25	14.52	12.95

Cifras expresadas en miles de pesos, excepto Margen UAFIDA (EBITDA) y Utilidad por acción.



INFORME DEL DIRECTOR GENERAL

El 2025 puso a prueba nuestra capacidad de ejecución. Durante todo el año operamos en un entorno desafiante, con una economía en desaceleración y con presiones significativas en nuestra rentabilidad.

En este contexto, redoblamos nuestro enfoque en la evolución acelerada de nuestro modelo de negocio hacia una plataforma de comercio unificado con el que podemos brindar una experiencia de compra diferenciada y consistente a todos nuestros Clientes, en todo momento y en todo lugar, para toda la vida.

Durante este año vale la pena destacar un par de hitos. El primero consiste en la asociación con miembros de la familia Nordstrom para privatizar Nordstrom, Inc. La transacción se concretó el 20 de mayo y requirió una inversión adicional para El Puerto de Liverpool de \$1,230 millones de dólares, financiada mediante una combinación de recursos propios y externos. La estructura accionaria resultante es de 49.9% para Liverpool y 50.1% para la familia Nordstrom. Existen varias razones estratégicas que fundamentan esta inversión transformacional. Primero que nada, esperamos generar un rendimiento atractivo sobre nuestra inversión. En segundo lugar, nos permite diversificar nuestros riesgos geográficos y de moneda. Además podremos comparar mejores prácticas en áreas críticas para nuestra competitividad como el servicio al cliente, eCommerce, logística, marcas propias y programas de lealtad, entre otras. Finalmente, nos permite asociarnos con la familia Nordstrom con quien compartimos muchos elementos culturales y de filosofía de negocios como el foco en el Cliente, el bienestar de nuestros colaboradores y una visión de largo plazo en la toma de decisiones. Nordstrom es una de las plataformas omnicanal más sólidas en el retail de Estados Unidos, con ventas anuales de alrededor de \$15 mil millones de dólares y con casi 125 años de historia. En términos de gobierno corporativo, compartimos en partes iguales los derechos de voto en el Consejo de Administración.

El segundo hito de 2025 fue la mudanza y consolidación, bajo un solo techo, de nuestras operaciones logísticas para nuestras categorías de ropa, calzado y accesorios a nuestra Plataforma Logística Arco Norte (PLAN). Este movimiento representa un cambio estructural en nuestra forma de operar. PLAN no es únicamente una expansión de capacidad, sino la base de un modelo logístico más ágil y escalable, diseñado para soportar el crecimiento del comercio electrónico y la complejidad





de un ecosistema omnicanal. Esta nueva nave agregó más de doscientos mil metros cuadrados de superficie techada y cuenta con equipo automatizado de última generación para los procesos de cruce de andén, centralización, manejo de mercancía a granel, eCommerce, importaciones y logística inversa de nuestras tres unidades de negocio comerciales — Liverpool, Suburbia y Boutiques. La inversión acumulada al cierre del ejercicio en PLAN es de casi \$17 mil millones de pesos y solo quedan pendientes ciertos procesos operativos y algunos elementos de infraestructura para completar nuestro plan maestro inicial.

En cuanto a resultados de negocio, nuestros ingresos consolidados durante 2025 alcanzaron los \$229 mil millones de pesos, un aumento del 6.7% respecto al año anterior, mostrando crecimientos en todas nuestras unidades de negocio.

En el segmento comercial, los ingresos registraron un incremento de 5.7%. En cuanto a tiendas iguales, tanto Liverpool como Suburbia crecieron 4.2%. Reabrimos Liverpool Tezontle en la Ciudad de México después de una remodelación completa que nos llevó más de dos años y abrimos 28 Liverpool Express para cerrar el año con 68 unidades de este nuevo formato que juega un papel relevante en nuestra estrategia de proximidad con nuestros Clientes. En cuanto a Suburbia, abrimos 3 nuevas tiendas durante el año para llegar a 195 ubicaciones. En la unidad de negocios de Boutiques abrimos 29 unidades, incorporando nuevas marcas a nuestra oferta comercial como la llegada de las primeras Disney Store en Latinoamérica.

El segundo hito de este año fue la mudanza y consolidación, bajo un solo techo, de nuestras operaciones logísticas para nuestras categorías softlines a nuestra Plataforma Logística Arco Norte (PLAN).

El volumen de negocio de nuestro canal digital (GMV) experimentó un crecimiento destacado de 18.2%, elevando su participación a 30.5% para Liverpool y a 7.5% para Suburbia, respectivamente. Durante este año nuestros esfuerzos estuvieron centrados en dos ejes estratégicos para nuestra transformación digital. Primero, la modernización de nuestro Centro de Contactos mediante la implementación de tecnologías de vanguardia, incluyendo herramientas de inteligencia artificial para elevar la eficiencia y calidad de la interacción con nuestros Clientes. Segundo, continuamos avanzando en la evolución de nuestra plataforma de comercio electrónico, optimizando el ciclo completo desde la catalogación de productos hasta la experiencia de compra. No se trata de iniciativas aisladas, sino de la construcción de una arquitectura digital que será un habilitador clave para nuestro crecimiento futuro.

En nuestra unidad de Negocios Financieros continuamos expandiendo el alcance y profundidad de nuestro ecosistema. Los ingresos se incrementaron de forma notable con un aumento de 15.3%. La cartera bruta cerró el año en casi \$72 mil millones de pesos, una expansión de 11.1%. Al final del período superamos los 8.3 millones de tarjetas. En cuanto a la calidad de la cartera, las cuentas vencidas a más de 90 días al cierre del año alcanzaron 3.7%, un incremento de 53 puntos base respecto al año previo, pero aún por debajo de los niveles pre-pandemia. Nos sentimos muy orgullosos de que

En mayo de 2025 inauguramos la ampliación de Galerías Metepec, con lo cual se duplicó el espacio comercial de este centro comercial.

nuestras tarjetas de crédito hayan celebrado sus primeros 100 años de historia, siendo pioneros en ofrecer financiamiento en el formato de tiendas departamentales en México y de mantenernos a la vanguardia en tecnología, seguridad y diversidad de soluciones financieras para nuestros Clientes. Continuamos reforzando nuestra propuesta con nuevos productos y soluciones como son el lanzamiento de MiniPagos para Suburbia, la continua ampliación del portafolio de seguros y la expansión de Activa, nuestro producto de captación y ahorro.

El negocio Inmobiliario aumentó sus ingresos en 8.7%. En mayo de 2025 inauguramos la ampliación de Galerías Metepec, con lo que el área rentable de este centro comercial prácticamente se duplicó. La ocupación en nuestros centros comerciales cerró el año en 93%. Continuamos enriqueciendo la oferta de entretenimiento y gastronomía en todos nuestros centros comerciales para mantener la preferencia y lealtad, tanto de nuestros Clientes como de nuestros inquilinos.

En términos de rentabilidad, el EBITDA consolidado alcanzó los \$35.8 mil millones de pesos, un decremento de 4.7% mientras que el margen EBITDA de 15.6% se situó dos puntos porcentuales por debajo del año anterior. Esta reducción se debe a una mayor actividad promocional, reflejo de decisiones deliberadas para ajustar inventarios, gastos asociados a inversiones estratégicas, particularmente en logística e incrementos en la provisión de cuentas incobrables. También enfrentamos presiones externas como mayores impuestos de importación y ajustes al salario mínimo.

La utilidad neta del ejercicio decreció 25.9% para llegar a \$17.2 mil millones de pesos. Además del desempeño operativo este resultado se vio impactado por mayores gastos financieros y efectos cambiarios.

Los inventarios al cierre del ejercicio registraron un incremento de 6.3% reflejando los esfuerzos desarrollados a lo largo del año para alinearlos con los niveles de venta esperados.

Las inversiones de capital, incluyendo fideicomisos inmobiliarios, sumaron \$10.7 mil millones de pesos, lo que equivale al 4.7% de los ingresos totales y se concentraron en la modernización de nuestra infraestructura logística, proyectos de tecnología y la remodelación y expansión de nuestras tiendas y centros comerciales.

A principios del 2025 la Compañía realizó la colocación de un bono en los mercados internacionales por un monto total de mil millones de dólares, dividido en dos tramos iguales de US\$500 millones con vencimientos a siete y doce años, respectivamente. De forma simultánea, se contrató una cobertura para el principal, estrategia clave para mitigar el riesgo cambiario y alinear nuestros pasivos con la generación de flujos en dólares. Estos recursos se destinaron a financiar una parte de la inversión realizada en Nordstrom.

Mantener una posición financiera sólida continúa siendo una prioridad para la Compañía. El flujo de efectivo operativo de 2025 fue de \$21 mil millones de pesos, cerramos el ejercicio con una caja de \$25.3 mil millones de pesos y un nivel de apalancamiento de 0.52 veces la deuda neta sobre el EBITDA.

Nuestra iniciativa de sostenibilidad “La Huella” registró avances en todos los frentes. En el eje ambiental, una gestión de recursos más eficiente nos permitió consolidar un 38.4% de residuos con potencial valorizable e incrementar un 25.3% el consumo de agua tratada. En el eje social, continuamos impulsando la equidad y el desarrollo logrando que el 41.8% de las posiciones de liderazgo sean ocupadas por mujeres, mientras que fortalecemos activamente centros de trabajo diversos y equitativos. En términos de productos y cadena de suministro, la proporción de productos sostenibles aumento a ún 57.6% en nuestras marcas propias Liverpool y logramos auditar a 1,391 proveedores a través de Compras Responsables.



En síntesis, 2025 fue un año con grandes retos. Enfrentamos desafíos importantes, particularmente en términos de rentabilidad, pero continuamos avanzando de forma decidida en nuestras iniciativas estratégicas para desarrollar las capacidades que serán claves para nuestro futuro.

Agradecemos sinceramente la lealtad de nuestros Clientes, el compromiso de nuestros colaboradores, la confianza de nuestros proveedores y el respaldo de nuestros inversionistas.

Muchas gracias,

Enrique Güijosa H.
 Director General
 31 de diciembre de 2025

EL PUERTO DE LIVERPOOL EN UN VISTAZO





SOBRE NOSOTROS

El Puerto de Liverpool, S.A.B. de C.V. cotiza en la Bolsa Mexicana de Valores (BMV) con clave de pizarra LIVEPOL. La empresa cuenta además con una participación de 50% en Unicomer, compañía que dispone de cadenas de venta al por menor en 26 países de América Latina. Asimismo, la Compañía mantiene una participación accionaria del 49.9% en Nordstrom, Inc., cadena líder de tiendas departamentales de alta gama con operaciones en Estados Unidos.

Este año celebramos el 100º aniversario de nuestra tarjeta de crédito, un hito que reafirma nuestro liderazgo histórico en el mercado mexicano desde 1925. Durante este siglo, hemos transformado un medio de pago en un robusto portafolio de soluciones financieras y de protección, apalancando la profunda lealtad de nuestros Clientes. Hoy, la división de servicios financieros sigue siendo un motor indispensable para nuestro ecosistema omnicanal y un componente fundamental en la generación de valor a largo plazo.



Adquisición del 49.9% de Nordstrom, Inc.

Se concretó la adquisición de Nordstrom, Inc. el 20 de mayo y representó una inversión para El Puerto de Liverpool de \$1,230 millones de dólares. Nordstrom es una de las plataformas omnicanal más sólidas en el retail de Estados Unidos con 124 años de historia.

Segmentos de negocio

Operamos en el segmento comercial, de servicios financieros e inmobiliario, así como otros servicios complementarios. Nuestra oferta, que incluye marcas internacionales de renombre, se encuentra disponible en una amplia red de formatos dentro de Liverpool, Suburbia, Boutiques y a través de nuestra plataforma digital.



Cubrimos la totalidad de la república mexicana a través de nuestra operación física y en línea.

Formamos un grupo comercial omnicanal que, con 178 años de experiencia, ofrece soluciones ágiles y personalizadas que superan y satisfacen las necesidades de nuestros Clientes en cada interacción.



Misión

Servimos al Cliente, en todo lugar, todos los días, toda la vida.

Visión

Ser la opción más atractiva en servicio, surtido y valor.

Valores

Productividad, Trabajo en equipo, Innovación e Integridad.

Plataforma Logística Arco Norte (PLAN)

Con el compromiso de eficientar cada vez más la logística y generar mejores experiencias para nuestros Clientes, este año consolidamos la logística de la división de *softlines* en una sola ubicación. Esta nueva nave agregó más de veinte mil metros cuadrados de superficie techada en esta ubicación.



Vehículos eléctricos

El uso de vehículos eléctricos es parte del esfuerzo de la empresa para reducir su huella de carbono en Ciudad de México.



INFORME

DEL CONSEJO DE
ADMINISTRACIÓN







INFORME DEL CONSEJO DE ADMINISTRACIÓN

A la Asamblea de Accionistas

Durante 2025, implementamos acciones estratégicas que se constituyen como pilares esenciales para reforzar el liderazgo de El Puerto de Liverpool en el ámbito del comercio unificado.

Los ingresos consolidados ascendieron a \$229,137 millones de pesos, lo que representa un crecimiento del 6.7% respecto al año anterior. A pesar del retador entorno económico, la efectividad de nuestro modelo de negocio nos permitió mantenernos como una de las opciones preferidas de nuestros Clientes.

La división comercial reportó ingresos por \$201,635 millones de pesos, reflejando una expansión del 5.7% en comparación con el año previo.

El pasado 20 de mayo se concretó la adquisición de una participación en Nordstrom, Inc. Esta inversión, valorada en US\$1,230 millones marca la incursión de El Puerto de Liverpool en el segmento de almacenes departamentales de alta gama en el mercado de Estados Unidos. Tras la transacción, financiada con recursos propios y deuda, aseguramos una participación accionaria indirecta del 49.9%, estableciendo una sólida alianza con la familia fundadora, que mantiene el 50.1% restante.

Dentro del programa de modernización y expansión, se continuó con la renovación de nuestros almacenes Liverpool, logrando la conclusión de las remodelaciones en Tezontle y la exitosa transformación del almacén de Ciudad Juárez.



En Liverpool, el servicio personalizado a Clientes sigue siendo nuestro principal diferenciador.

Renovación de almacenes Liverpool

Dentro del programa de modernización y expansión, se continuó con la renovación de nuestros almacenes Liverpool, logrando la conclusión de las remodelaciones en Tezontle y la exitosa transformación del almacén de Ciudad Juárez.



68

tiendas Liverpool Express al cierre del año para alcanzar nuevos segmentos de mercado.

En Suburbia, se inauguraron nuevas tiendas en Tultitlán, Aca-pulco Costera y Aguascalientes. Adicionalmente, se culminó la remodelación de 23 establecimientos y se implementó el siste-ma de autocobro en 26 más. En paralelo, se introdujeron nue-vas experiencias para el Cliente, como áreas de café y servicios complementarios como óptica.

Liverpool Express continúa acercándonos a nuestros Clientes. Durante el año se adicionaron 28 unidades, alcanzando así 68 ubicaciones al cierre del 2025.

Nuestros canales digitales lograron un crecimiento consolidado del 18.2% en el año, alcanzando una participación en ventas digi-tales del 30.5% para Liverpool y del 7.5% para Suburbia. Durante el ejercicio, renovamos la experiencia desde el primer contacto con el Cliente, implementando mejoras tecnológicas en nuestro Contact Center para un servicio más ágil y personalizado. Asimismo, modernizamos nuestras plataformas de eCommerce a fin de ofrecer un proceso de compra más intuitivo y eficiente.

Continuando con el desarrollo de la Plataforma Logística Arco Nor-te (PLAN), se inició la operación en la nueva nave de *softlines* para mercancías nacionales. Esta nave, con un espacio aproximado de 180 mil metros cuadrados, posee una operación altamente auto-matizada. A la fecha, ha enviado un total de 22 millones de artículos

Canales digitales

Nuestros canales digitales lograron un crecimiento consolidado del 18.2% en el año, alcanzando una participación en ventas digitales del 30.5% para Liverpool y del 7.5% para Suburbia.





Galerías Metepec

En mayo de 2025 inauguramos la ampliación de Galerías Metepec, con lo cual se duplicó el espacio comercial de este centro comercial. La ocupación en nuestros centros comerciales cerró el año en 93%.

al mes a nuestras tiendas, lo que duplica la capacidad de la ubicación anterior, pudiendo incluso triplicarse. La inversión total en el nuevo centro logístico asciende a \$16,870 millones de pesos, de los cuales \$8,490 millones corresponden a la nave de *softlines*.

La división de Negocios Financieros mostró un sólido desempeño reportando un crecimiento del 15.3% en sus ingresos. Las cuentas de crédito han superado los 8.3 millones en El Puerto de Liverpool. En cuanto a la calidad de la cartera, las cuentas vencidas a más de 90 días se mantuvieron en un nivel aceptable con un índice del 3.7%, lo que representa un incremento de 53 puntos base con respecto a 2024.

La división de Seguros logró un récord histórico con 3.8 millones de pólizas activas en sinergia con los canales digitales.

Los Centros Comerciales Galerías lograron un incremento de 8.7% en sus ingresos totales. El índice de ocupación fue de 92.5% al cierre del año. Inauguramos la expansión de Galerías Metepec duplicando prácticamente su tamaño.

La utilidad antes de intereses, impuestos, depreciación y amortización (EBITDA) registró \$35,801 millones de pesos de manera conjunta, un decremento de 4.7% comparado contra el año previo. La utilidad neta, de \$17,150 millones de pesos, fue 25.9% menor a la reportada en 2024.

A fin de financiar nuestros planes de expansión, el 16 de enero, colocamos un bono por US\$1,000 millones en mercados internacionales en dos tramos iguales de US\$500 millones con vencimientos a 7 y 12 años respectivamente. Se cuenta con una cobertura para el tipo de cambio del principal a pesos, reduciendo el riesgo cambiario y alineando nuestros pasivos con la generación de ingresos.

Con una caja de \$25,265 millones de pesos y un apalancamiento de 0.52 veces deuda neta sobre EBITDA al cierre del ejercicio, mantenemos una sólida posición financiera.





Acciones de La Huella

En el ámbito social, impulsamos mayores oportunidades de desarrollo para las mujeres, reflejadas en su creciente participación en posiciones de liderazgo.

ORGULLOSAMENTE
SOMOS PARTE DE
El Puerto de Liverpool



Las inversiones de capital registraron un total de \$10,654 millones de pesos; 40% de este monto se dedicó a proyectos de logística e Informática, 28% a remodelaciones y ampliaciones y 8% a aperturas.

El impuesto a la utilidad sumó \$6,290 millones de pesos. Los demás impuestos retenidos y pagados, impuestos y derechos de importación, así como aportaciones al IMSS, SAR e INFONAVIT sumaron \$21,470 millones de pesos.

La Asamblea Ordinaria de Accionistas, celebrada el pasado 18 de marzo de 2025, decretó un dividendo de \$3,959 millones de pesos.

Continuamos consolidando las acciones de La Huella. Durante 2025, se registraron avances significativos en el eje ambiental con iniciativas clave como el incremento en el uso de energías limpias, la reducción de residuos y el aumento en el uso de agua tratada. En el ámbito social, impulsamos mayores oportunidades de desarrollo para las mujeres, reflejadas en su creciente participación en posiciones de liderazgo y en la promoción de centros de trabajo diversos y equitativos. Finalmente, en el eje de Gobierno, logramos consolidar la oferta de productos sostenibles a nivel negocio.



Prestigias instituciones como Forbes, Merco y Expansión reconocieron nuestro compromiso y los logros alcanzados a escala global. Los premios obtenidos cubren aspectos vitales como: ser una de las mejores empresas para trabajar, inclusión y equidad, impacto global, calidad de servicio, avance tecnológico, desempeño en eCommerce y la percepción general de la Compañía.

El Puerto de Liverpool consolidó un año de hitos trascendentales al culminar el proyecto logístico más emblemático de su historia y concretar una de las inversiones más relevantes con su incursión en el mercado de almacenes departamentales de Estados Unidos mediante la participación en Nordstrom.

Extendemos el más sincero agradecimiento a nuestros Clientes, colaboradores, accionistas, proveedores e inquilinos. Nuestro crecimiento sostenido y solidez no serían posibles sin su confianza.

Atentamente,

Consejo de Administración
Ciudad de México,
31 de diciembre de 2025



LA **HUELLA** DE
EL PUERTO DE LIVERPOOL





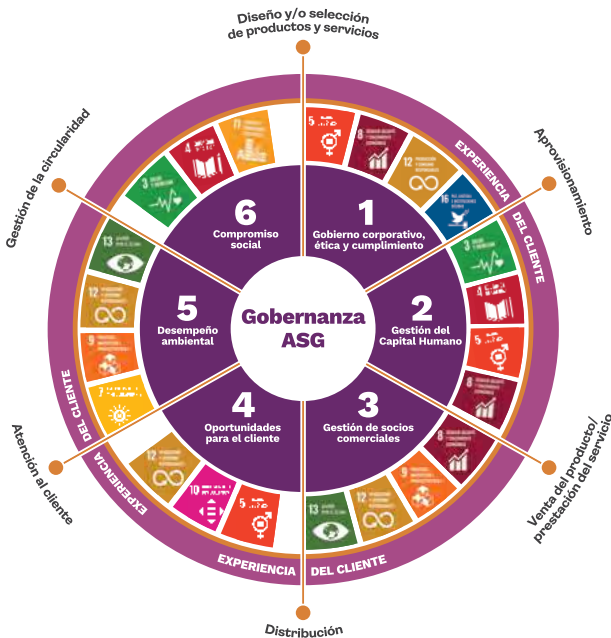
LA HUELLA DE EL PUERTO DE LIVERPOOL

La Huella de El Puerto de Liverpool es la estrategia que orienta la gestión ambiental, social y de gobernanza de la Compañía, integrando la sostenibilidad en la toma de decisiones y en la operación del negocio.

A partir del análisis de materialidad realizado en 2020 y actualizado en 2024, la estrategia define las prioridades que guían las acciones de la organización, considerando tanto su impacto en la economía, el medio ambiente y las personas, como los riesgos y oportunidades que inciden en su desempeño y creación de valor.

Las iniciativas que conforman La Huella se alinean con la Agenda 2030 de la ONU y con los objetivos corporativos establecidos a 2030 y 2040, que funcionan como referentes para dar continuidad a los avances y fortalecer la gestión ASG de manera gradual y consistente. El seguimiento y reporte periódico de estos avances, en alineación con estándares e índices internacionales como Dow Jones Sustainability Index, S&P/BMV Total ESG, Task Force on Climate-related Financial Disclosures, Sustainability Accounting Standards Board y Global Reporting Initiative, refuerza el compromiso de la Compañía con la transparencia, la coherencia estratégica y la mejora continua.

Nuestro modelo La Huella de El Puerto de Liverpool



Cultura ASG y Aseguramiento Externo

En El Puerto de Liverpool promovemos una cultura ASG (Ambiental, Social y de Gobierno Corporativo) de forma transversal en la organización y en la relación con nuestra cadena de valor. Esta cultura se expresa en la integración de criterios ASG en los procesos internos, los mecanismos de gestión y control, y en la comunicación clara y transparente de los impactos asociados a nuestra operación.

Con el objetivo de fortalecer la confiabilidad de la información reportada, el Informe de Sostenibilidad se somete a un proceso de aseguramiento externo independiente, bajo un alcance de aseguramiento limitado, orientado a evaluar que la información esté razonablemente libre de errores materiales, ya sea por fraude o equivocación. Como resultado, se emite un informe con la opinión del tercero independiente.

La Administración de la Estrategia de La Huella es responsable de la elaboración de los indicadores de sostenibilidad y del diseño, implementación y mantenimiento de los controles internos necesarios para asegurar la consistencia y confiabilidad de la información reportada.

Para fines de este documento, únicamente destacaremos los logros significativos del 2025; para conocer aquellos proyectos que hacen parte de la operación de La Huella de El Puerto de Liverpool, podrán encontrar sus avances en el Informe de Sostenibilidad 2025 o bien en el sitio web de sostenibilidad:

www.elpuertodeliverpool.mx/sostenibilidad.html



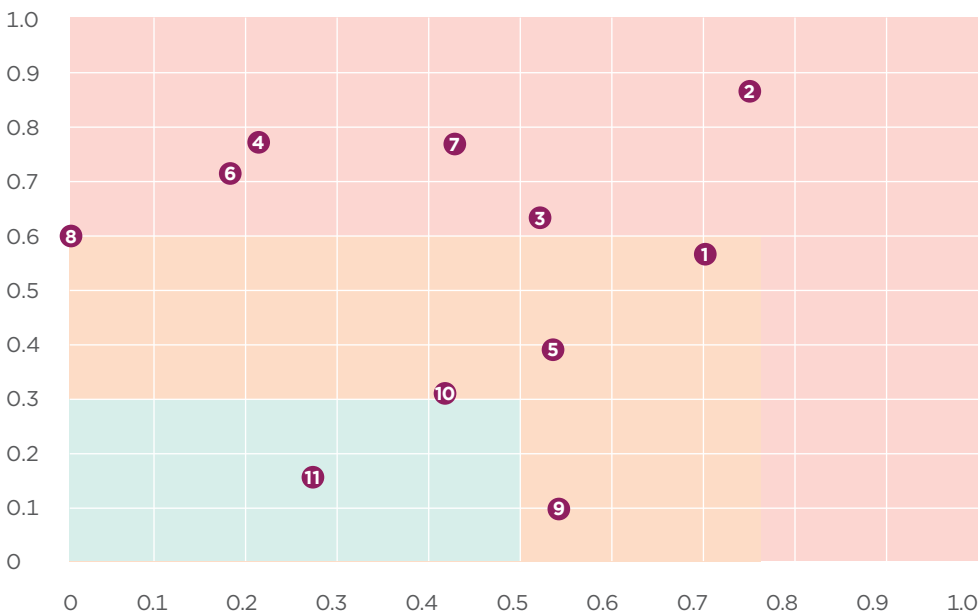
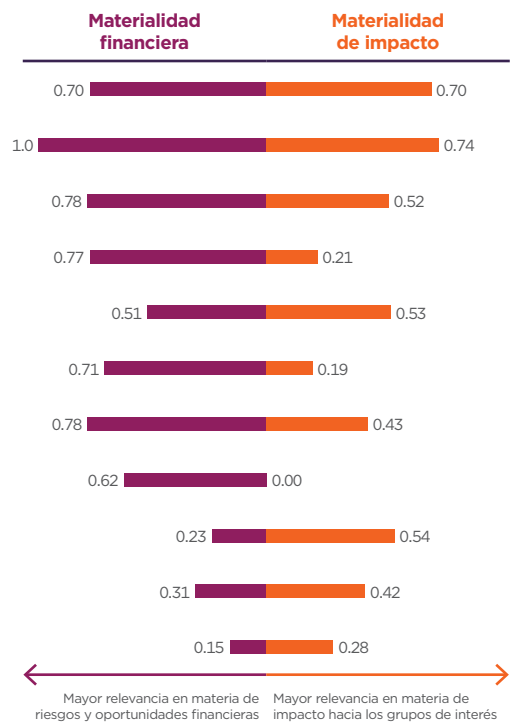
ESTRATEGIA DE SOSTENIBILIDAD

Doble Materialidad

El Puerto de Liverpool cuenta con un ejercicio de doble materialidad actualizado en 2024, el cual continúa vigente y constituye la base para la identificación y priorización de los temas materiales del presente informe. Este enfoque permite evaluar, de manera integrada, los impactos de la organización en la economía, el medio ambiente y las personas, incluidos los derechos humanos, así como los riesgos y oportunidades ASG que pueden incidir en el desempeño financiero y en la creación de valor de la empresa.

El ejercicio se desarrolló en alineación con los principales marcos y estándares internacionales en materia de sostenibilidad, incluyendo el Global Reporting Initiative (GRI), el Sustainability Accounting Standards Board (SASB) y la Corporate Sustainability Reporting Directive (CSRD), asegurando consistencia metodológica y comparabilidad con mejores prácticas internacionales.

TEMA		Materialidad financiera	Materialidad de impacto	Doble Materialidad
1	Ética empresarial y transparencia	Crítico	Crítico	Crítico
2	Capital humano	Crítico	Crítico	Crítico
3	Ciberseguridad	Crítico	Relevante	Crítico
4	Gobierno corporativo	Crítico	Emergente / En observación	Crítico
5	Cambio climático	Crítico	Relevante	Crítico
6	Cadena de suministro y compras responsables	Crítico	Emergente / En observación	Crítico
7	Eco-eficiencia operativa	Crítico	Emergente / En observación	Crítico
8	Gestión de riesgos	Relevante	Emergente / En observación	Relevante
9	Relación con el Cliente	Emergente / En observación	Relevante	Relevante
10	Vinculación con la comunidad	Emergente / En observación	Emergente / En observación	Emergente / En observación
11	Biodiversidad	Emergente / En observación	Emergente / En observación	Emergente / En observación



TEMAS

1. Ética empresarial y transparencia
2. Capital humano
3. Ciberseguridad
4. Gobierno corporativo
5. Cambio climático
6. Cadena de suministro y compras responsables
7. Eco-eficiencia operativa
8. Gestión de riesgos
9. Relación con el Cliente
10. Vinculación con la comunidad
11. Biodiversidad

AMBIENTAL

210,470 tCO₂e

reducción alcanzada, lo que representa el 21% de avance en nuestro objetivo de neutralizar la huella de carbono para el 2040. También alcanzamos el reciclaje de 19,664 toneladas de residuos, equivalente al 76% de avance hacia nuestra meta de reciclaje al 2040. y se incrementó a 25.3% el consumo de agua tratada.



Programas de reciclaje

Se fortalecieron y ampliaron las iniciativas de reciclaje en colaboración con Clientes, impulsando acciones que fomentan una mayor participación y conciencia ambiental. Entre ellas, destaca la recolección de productos textiles y envases de fragancias en tiendas, facilitando a los consumidores la correcta disposición de estos materiales para su posterior reciclaje o reutilización.

Asimismo, se consolidaron y diversificaron los esquemas de acopio de residuos, reforzando las categorías como dispositivos electrónicos, y cartuchos de tóner. Con el objetivo de reducir el impacto ambiental y promover la economía circular.



Durante 2025, se impulsaron 33 proyectos orientados al uso eficiente del agua, incluyendo la implementación de tecnologías de bajo consumo.

La gestión ambiental de El Puerto de Liverpool se enfoca en el uso eficiente de los recursos, la mitigación de impactos y la mejora continua de sus operaciones en oficinas, centros de distribución, tiendas y centros comerciales. En materia de energía y cambio climático, la Compañía orienta su gestión al uso de energías de bajas emisiones y a la eficiencia energética, en el monitoreo del consumo y la reducción de emisiones de gases de efecto invernadero (GEI). La participación de energía proveniente de fuentes renovables alcanzó 40.06% del consumo total de electricidad, en comparación al 39.08% de 2024, mediante la adquisición de energía de fuentes eólicas, hidráulicas y solares, así como la contribución de paneles solares. En complemento, se adquirieron Certificados Internacionales de Energía Renovable (I-RECs) equivalentes a 7,362.41 MWh, fortaleciendo la transición hacia un consumo de energía con mayor participación de fuentes renovables y contribuyendo a la reducción de emisiones indirectas asociadas al consumo de electricidad.

La gestión del agua se aborda como un tema prioritario, con enfoque en la eficiencia operativa y la mitigación de impactos sobre los recursos hídricos. Durante 2025, se impulsaron 33 proyectos orientados al uso eficiente del agua potable, incluyendo la implementación de tecnologías de bajo consumo y, el aprovechamiento de agua tratada y pluvial. Lo anterior considera, la instalación de una planta de tratamiento propia y la conexión a tres plantas de tratamiento de terceros, la sustitución en 26 ubicaciones de 207 inodoros por modelos ahorradores, fortaleciendo las medidas de eficiencia hídrica. Estas acciones permitieron incrementar el uso de agua tratada y reducir el consumo de agua potable en las operaciones.

En cuanto a la gestión de residuos, la Compañía mantiene un enfoque basado en la separación en origen, el reciclaje de materiales y la disposición adecuada a través de terceros autorizados, alineado con principios de economía circular. Durante 2025, se generaron aproximadamente 51,469 toneladas de residuos, de las cuales ~205 toneladas corresponden a residuos peligrosos y ~51,264 toneladas a residuos no peligrosos; dentro de estos últimos, cerca de 99 toneladas fueron tratadas mediante biodigestores. Del total generado, ~19.664 toneladas fueron valorizadas y ~31,805 toneladas se destinaron a disposición final conforme a la normatividad aplicable. Asimismo, se fortalecieron iniciativas de reciclaje y corresponsabilidad con Clientes, como el inicio de una campaña piloto para la recolección de envases de fragancias en 26 tiendas Liverpool, así como la continuidad de programas de acopio de residuos electrónicos, cartuchos de tóner y textiles.



SOCIAL

41.82% de mujeres

en mandos medios y superiores, para promover la equidad de género y orgullosamente alcanzamos 89,038 usuarios activos en los programas de educación.



Producto con Causa

Mediante el programa Producto con Causa, promovemos la venta de pan dulce en restaurantes y experiencias gourmet, destinando el 10% de las ganancias al apoyo educativo. En colaboración con Enseña por México, A.C., durante el periodo se recaudaron \$1.8 millones de pesos, canalizados a iniciativas educativas.



Bienestar y seguridad ocupacional

Durante 2025, El Puerto de Liverpool consolidó su impacto social mediante un modelo de gestión basado en la prevención, la equidad y el desarrollo del talento. La estrategia de bienestar dio un salto cualitativo con la implementación del Health Risk Assessment (HRA), un diagnóstico integral en el que participaron 39,340 colaboradores, permitiendo identificar áreas críticas en hábitos alimenticios, descanso y antecedentes de enfermedades crónicas para personalizar las intervenciones de salud física y mental.

Diversidad e inclusión

En materia de Diversidad e Inclusión, se registraron 33,965 participaciones en programas de sensibilización y se fortaleció la fuerza laboral con la contratación de 84 personas con discapacidad y 49 en situación de migración forzada.

Formación y desarrollo interno

La Universidad Virtual Liverpool (UVL) reafirmó su rol como habilitador de movilidad social con 1,349 colaboradores egresados de sus programas educativos en 2025, mientras que el programa Semilleros de Talento vinculó a 209 estudiantes con áreas estratégicas, garantizando la continuidad operativa y la alineación del capital humano con los objetivos estratégicos de la organización.

Brecha salarial y salario digno

Como parte de nuestro compromiso con la equidad y la transparencia, El Puerto de Liverpool gestiona la brecha salarial mediante una metodología consistente que asegura la comparabilidad de resultados frente a ejercicios previos. Este análisis evalúa la estructura de compensaciones basándose estrictamente en niveles de responsabilidad, impacto y alcance de las funciones, garantizando una igualdad de oportunidades sin distinción de género. Dicha gestión se alinea con nuestras políticas de diversidad e inclusión y el marco de gobernanza corporativa, reafirmando el talento y el mérito como los únicos ejes de nuestra estrategia de remuneración.

Compromiso social

El voluntariado corporativo se mantuvo como un mecanismo de participación activa de los colaboradores. Durante 2025, se realizaron 155 voluntariados, con la participación de 3,158 *Huellistas en Acción*, beneficiando a 93 instituciones en distintas comunidades.

Mediante el programa Producto con Causa, promovemos la venta de pan dulce en restaurantes y experiencias gourmet, destinando el 10% de las ganancias al apoyo educativo. En colaboración con Enseña por México, A.C., durante el periodo se recaudaron \$1.8 millones de pesos, canalizados a iniciativas educativas.

Adicionalmente, a través del programa de logística inversa, se realizaron donativos en especie por un total de \$499 millones de pesos, apoyando a 43 organizaciones sociales aliadas y promoviendo el aprovechamiento responsable de productos.



33,965

participaciones en programas de sensibilización en materia de Diversidad e Inclusión.

GOBIERNO CORPORATIVO

57.60% de productos

de Marcas Propias tienen etiquetado que identifica atributos sostenibles; asimismo logramos un 27% de cobertura de nuestros proveedores estratégicos con auditorías de fábricas en los niveles más altos.



Compras Responsables

Buscamos activamente reducir los impactos ambientales y sociales negativos, asegurando que nuestros proveedores cumplan con altos estándares éticos y de desempeño.

HEMOS DEFINIDO NUEVE PILARES FUNDAMENTALES QUE RIGEN EL CUMPLIMIENTO AMBIENTAL Y SOCIAL:

- Libertad de elección de empleo
- Prohibición al trabajo infantil
- Seguridad y Salud en el trabajo
- Protección ambiental
- Salario digno
- Horas de trabajo no excesivas
- No discriminación
- Trabajo regulado
- No trato inhumano o severo



La Mesa de la Huella de El Puerto de Liverpool, bajo la supervisión de la Dirección General, coordina la implementación de la estrategia de sostenibilidad.

Estructura de gobierno y funciones

El Consejo de Administración de El Puerto de Liverpool se integra por 15 miembros, con un 47% de consejeros patrimoniales y un 53% de independientes. El órgano presenta una antigüedad promedio de 16 años, un 20% de representación femenina y un límite de edad de 71 años para la reelección anual en la Asamblea General, con una asistencia promedio del 85% en sus sesiones trimestrales. La estrategia de sostenibilidad es coordinada por las Mesas de La Huella, se ha establecido un protocolo de comunicación mediante el cual se le informa a la dirección general sobre los avances de forma trimestral y una vez al año al Consejo de Administración.

Ética, transparencia y cumplimiento

La estrategia de ética y cumplimiento se basa en la integridad y transparencia, operando bajo controles internos ASG y anticorrupción para fortalecer la confianza de sus grupos de interés. El Puerto de Liverpool ejecuta un programa bienal de capacitación en su Código de Conducta e Integridad, sustentado en políticas de Cero Tolerancia a la Corrupción, Prevención de Conflictos de Intereses y Lavado de Dinero. La estructura de gobernanza vincula a la Oficina de Ética con el Comité de Ética y el Comité de Auditoría y Prácticas Societarias, apoyándose en una Línea Ética anónima para el reporte de irregularidades. Asimismo, el Programa de Cumplimiento garantiza el respeto a los derechos humanos bajo estándares de la OCDE y los ODS. Finalmente, se desarrollaron controles éticos para el uso de Inteligencia Artificial alineados con la norma ISO 42001, priorizando la gestión de riesgos y el uso responsable de la tecnología, los cuales se planean implementar durante 2026.

Gestión de riesgos

El Puerto de Liverpool presentó su primer avance del Modelo Integral de Gestión de Riesgos (MIGR) correspondiente al ejercicio 2025. Conforme al proyecto establecido, se trata de un sistema estandarizado bajo las mejores prácticas internacionales (ISO 31000) y habilitado tecnológicamente de manera centralizada. Esto ha permitido identificar, evaluar y monitorear de manera transversal los riesgos del negocio que se establecen en el informe anual ante la BMV, incluyendo formalmente los riesgos ASG y de cambio climático.

Gracias a este modelo, en 2025 se presentó el primer informe de alto nivel de los riesgos más relevantes para El Puerto de Liverpool ante el Consejo



50%

de material post-consumo (PCR) en nuestras bolsas de tela y portatrajes en Liverpool y Suburbia.



de Administración y el Comité de Integridad y Cumplimiento. Del mismo modo, la Política de Riesgos ha permitido definir una metodología de evaluación con umbrales de aceptación cuantitativos y cualitativos, alineados estrictamente al apetito y nivel de tolerancia del negocio.

Para el 2026, este modelo nos permitirá darle seguimiento a la solidez de los controles adecuados para la gestión del riesgo a través del despliegue de distintos planes de acción, incluyendo campañas anuales de capacitación y de comunicación en equipos clave para consolidar una cultura de prevención dentro de la empresa.

Finalmente, el MIGR contempla la alineación con las normas IFRS S1 y S2, lo que fortalecerá nuestras narrativas y la acreditación de la materialidad respectiva. Con el MIGR, El Puerto de Liverpool reafirma su capacidad para transformar los desafíos en ventajas competitivas, consolidando un crecimiento sostenible, ordenado y con una visión de futuro que garantiza la continuidad del negocio en un entorno global dinámico.

Compras responsables

Este modelo de gestión de proveedores, fundamentado en el respeto irrestricto a los nueve pilares éticos: libertad de empleo, prohibición del trabajo infantil, seguridad y salud, protección ambiental, salario digno, jornada regulada, no discriminación, trabajo formal y trato humano, consolida una cadena de valor resiliente y alineada con los más altos estándares internacionales como SEDEX, AMFORI y WRAP. Al clasificar los hallazgos por severidad y exigir planes de remediación en un máximo de 30 días, la organización garantiza que cualquier riesgo crítico mantenga una vigilancia estricta durante 365 días, asegurando una mejora continua y verificable en cada eslabón operativo.

Bajo una política inquebrantable de cero tolerancia, prácticas como el trabajo infantil o forzoso derivan en la terminación inmediata e irreversible de la relación comercial, reafirmando que la ética no es negociable para la empresa. Con estas acciones, El Puerto de Liverpool trasciende el cumplimiento normativo para liderar una transformación profunda en el sector, protegiendo su reputación y la integridad de miles de colaboradores. Así, la Compañía se proyecta hacia el futuro como un referente de integridad corporativa, donde el éxito comercial y el bienestar social avanzan con la misma firmeza.

Desarrollo de proveedores

El Puerto de Liverpool impulsa la profesionalización de su cadena de valor mediante un programa de formación estratégica que capacitó a 89 proveedores PyMES de Marcas Propias en el último ciclo. Esta iniciativa se despliega en cinco módulos especializados enfocados en Sostenibilidad, Diversidad e Inclusión, asegurando que los estándares de excelencia de la Compañía se integren en la operación de los productores nacionales. A través de este acompañamiento táctico y evaluaciones continuas, el Grupo reafirma su compromiso con el desarrollo de una cultura empresarial más consciente y competitiva en México.

Gobierno de Datos

En El Puerto de Liverpool, la seguridad de la información es un pilar estratégico que garantiza la continuidad del negocio y la integridad de nuestro activo más valioso: los datos de nuestros Clientes. Con una estrategia autorizada por la Dirección General, ejecutamos un programa Integral Anual de Seguridad (Programa CSA) diseñado para mitigar riesgos operativos y asegurar el cumplimiento normativo. Nuestra infraestructura de defensa se distingue por:

- **Identificación y Adaptación Continua:** Nuestro enfoque para identificar vulnerabilidades consiste en validaciones periódicas de los controles de seguridad mediante pruebas de penetración (pentests) y simulaciones de ataques. Esto nos permite adaptarnos proactivamente a tendencias, riesgos emergentes y nuevas amenazas.
- **Cumplimiento de Clase Mundial:** Alineamos nuestras operaciones con marcos internacionales (ISO, NIST, CIS, SAMM) y la legislación vigente (LFPDPPP). Destacamos como pioneros en México al obtener la certificación PCI-DSS 4.0.1 para transacciones con tarjeta presente.
- **Seguridad desde la Concepción:** Bajo el principio de Security by Design, integramos controles críticos en cada etapa de desarrollo y en nuestra cadena de suministro, evaluando rigurosamente a proveedores y tecnologías.
- **Cultura de Prevención:** Fortalecemos nuestra primera línea de defensa a través de programas de capacitación y concienciación continua para todos nuestros colaboradores.



Este compromiso integral nos posiciona como una empresa resiliente, enfocada en proteger la información y ofrecer a nuestros Clientes una experiencia de compra confiable y segura.

Innovación en productos y empaques sostenibles

Este modelo de gestión de productos y empaques consolida la Alineación Omnicanal de Producto Sostenible (AOPS), integrando estándares internacionales como USCTP (U.S. Cotton Trust Protocol) y BCI (Better Cotton Initiative) para garantizar un consumo responsable en todos los canales de venta. Un hito fundamental en 2025 fue la obtención de la primera licencia FSC (Forest Stewardship Council), la cual asegura que los materiales de marcas propias provengan de bosques gestionados responsablemente y optimiza el desempeño ambiental del Sistema Integral de Empaques Sostenibles.

La estrategia de economía circular se materializa con las cajas de calzado de marcas propias certificadas, el uso de material 100% reciclado en bolsas kraft y un 50% de material post-consumo (PCR) en empaques de tela. Estos avances, junto con la expansión del programa de recuperación de empaques a 61 tiendas Liverpool, cierran con éxito el ciclo de vida del producto a nivel nacional. Seguimos evolucionando para que cada entrega refleje nuestro compromiso con el planeta.



Gestión responsable de alimentos

En El Puerto de Liverpool, nuestra operación de Restaurantes y Experiencia Gourmet integra el impacto social con la excelencia operativa. En 2025, esta visión se consolidó mediante una donación histórica de \$2.4 millones de pesos en excedentes alimentarios a través de Al Rescate por México y el programa Producto con Causa. Este compromiso se extiende al consumo responsable con el uso de huevo libre de jaula en el 91.8% de nuestras ubicaciones y la sustitución de plásticos por biopolímeros en el servicio a domicilio. Finalmente, el Distintivo H en el 100% de nuestros establecimientos blindó esta gestión, garantizando los más altos estándares de inocuidad y reafirmando que nuestra calidad técnica es inseparable de nuestra ética de servicio.

Acceso Financiero

En El Puerto de Liverpool, impulsamos la inclusión financiera facilitando el acceso al crédito mediante una oferta integral que incluye la Tarjeta Departamental, la Tarjeta LPC con aceptación multiestablecimiento y la Tarjeta Garantizada, diseñada para construir o mejorar el historial crediticio. Esta flexibilidad se extiende a Suburbia con su propia Tarjeta Departamental, la Tarjeta VISA y el crédito Mini Pagos, asegurando soluciones de accesibilidad para Clientes en diversas etapas de su vida financiera.



Soluciones financieras de Liverpool y Suburbia brindan acceso, flexibilidad y opciones de crédito para nuestros usuarios.

Reforzamos este ecosistema con el Programa de Educación Financiera de la Universidad Virtual Liverpool, que ofrece becas del 100%, herramientas prácticas para la gestión del ahorro y cápsulas informativas para una toma de decisiones informada. Al integrar la formación como pilar estratégico, fortalecemos la resiliencia de nuestra comunidad y reafirmamos que nuestro crecimiento camina de la mano con el desarrollo de quienes confían en nosotros.

CONSEJO DE ADMINISTRACIÓN

Graciano F. Guichard G. ^{1, C}
Presidente del Consejo de
Administración
5 años*

Madeleine Brémond S. ^{1, C}
Vicepresidenta
33 años*

Andrea Hernández V. ^{2, B}
Presidenta de Fundación Legorreta
Hernández, A.C.
6 años*

Nicole Van Lathem ^{1, A}
Directora General Inmobiliaria Liverpool
2 años*

Javier Arrigunaga G. ^{2, 3, B}
Presidente de Grupo Aeromexico,
S.A.B. de C.V.
7 años*

Henri Brémond S. ^{1, C}
Administrador de Victium, S.A. de C.V.
29 años*

José Cohen S. ^{2, 3, B}
Director General Adjunto de BabyCreysi
6 años*

Carlos Danel C. ^{2, B}
Presidente del Consejo de
Administración de Gentera, S.A.B. de C.V.
5 años*

Juan David M. ^{1, C}
Consejero de Banco Invex, S.A. de C.V.
33 años*

Juan Miguel Gandoulf C. ^{2, 3, B}
Director de Sagnes Constructores,
S.A. de C.V.
28 años*

Armando Garza Sada ^{2, B}
Presidente de Alfa, S.A.B. de C.V.
30 años*

Pablo Guichard C. ^{1, C}
Gerente de Inversión en Norante
4 años*

Maximino Michel G. ^{1, C}
Presidente y Director General de 3H
Capital
32 años*

Alejandro Ramírez M. ^{2, B}
Director General Cinépolis de México,
S.A. de C.V.
6 años*

Guillermo Simán ^{2, B}
Vicepresidente de Grupo Unicomer
15 años*

Ignacio Pesqueira T.
Secretario
Socio de Galicia Abogados, S.C.

Norberto Aranzábal R.
Prosecretario
Socio de Aranzábal Rivera Abogados, S.C.

DEFINICIÓN DE NOTAS

1 Consejo Patrimonial

2 Consejero Independiente

3 Miembro Comité de Auditoría

A Directores Ejecutivos: Empleado de alto rango que ocupa una posición superior de gestión, encargado de tomar decisiones estratégicas y liderar la ejecución de las operaciones comerciales de la organización.

B Directores independientes: Miembro no ejecutivo del consejo que garantiza su independencia al no haber sido empleado ejecutivo recientemente y al cumplir con requisitos que evitan conflictos de interés.

C Otros directores no ejecutivos: Son miembros de la junta que no se incluyen en las categorías de ejecutivos e independientes. Es posible que estén empleados por la organización a nivel no ejecutivo.

* Antigüedad dentro del Consejo de Administración.

CONSEJO PATRIMONIAL

Madeleine Bremond S.
Presidenta

Alejandro Duclaud
Secretario

Magdalena Guichard
Consejera

Magdalena Michel
Consejera

Juan David
Consejero

Monique David
Consejera Suplente

Bertha Michel
Consejera Suplente

Henri Bremond S.
Consejero Suplente

René Guichard M.
Consejero Suplente

CONSEJO HONORARIO

José Calderón
Max David
Ricardo Guajardo

Graciano Guichard
Miguel Guichard
Esteban Malpica

Jorge Salgado
Luis Tamés†
Pedro Velasco

PRINCIPALES DIRECTIVOS

Enrique Güijosa
Director General
El Puerto de Liverpool
17 años*

Santiago de Abiega
Director General de
Negocios Financieros
27 años*

Jacobo Apichoto
Director Ejecutivo Jurídico
y Cumplimiento
28 años*

Zahie Edid
Directora General
de Boutiques
22 años*

Gonzalo Gallegos
Director General Finanzas
14 años*

**Juan Ernesto Gómez
Enciso**
Director Ejecutivo de
Auditoría Interna
17 años*

Antonino Guichard
Director Ejecutivo
Digital
18 años*

Charles Johnson
Director General
de Marcas
13 años*

Carlos Marín
Director General Liverpool
12 años*

Alejandro Melgar
Director General Suburbia
19 años*

Gabriel Sander
Director General
de Capital Humano
1 año*

Nicole Van Lathem
Directora General
Inmobiliaria
13 años*

* Antigüedad en la empresa.

INFORMACIÓN PARA ACCIONISTAS

José Antonio Diego
jadiego@liverpool.com.mx

Enrique Griñán
emgrinang@liverpool.com.mx
Tel: +52(55) 5232 9541

Nidia Garrido
nigarridom@liverpool.com.mx
Tel: +52(55) 5232 9541

El Puerto de Liverpool, S.A.B. de C.V.
Av. Prolongación Vasco
de Quiroga #4800
Torre 2, Piso 3
Santa Fe, Cuajimalpa
Cuajimalpa de Morelos, 05348
Ciudad de México



El Informe Anual 2025 puede incluir ciertas expectativas de resultados sobre El Puerto de Liverpool, S.A.B. de C.V. y Subsidiarias. Dichas proyecciones que dependen de las consideraciones de la Administración, están basadas en información actual conocida; sin embargo, las expectativas podrían variar debido a hechos, circunstancias y eventos fuera de control de El Puerto de Liverpool, S.A.B. de C.V. y Subsidiarias.



WWW.LIVERPOOL.COM.MX

El Puerto de Liverpool