

El Puerto de Liverpool

# EVOLUCIONANDO

INFORME DE SOSTENIBILIDAD 2025



# CONTENIDO

COMPROMISO CON LA SOSTENIBILIDAD	1
NUESTRO MODELO DE GESTIÓN	2
ESTRATEGIA DE SOSTENIBILIDAD	3
<b>DIMENSIÓN DE GOBIERNO CORPORATIVO</b>	<b>8</b>
<b>COMPRAS RESPONSABLES</b>	<b>11</b>
Enfoque en la Evaluación y Selección de Proveedores	11
Gestión de Impactos Negativos en la Cadena de Suministro	12
Compromiso con la Ética Laboral (Trabajo Infantil y Trabajo Forzoso)	13
<b>DIMENSIÓN SOCIAL</b>	<b>18</b>
<b>DIMENSIÓN AMBIENTAL</b>	<b>22</b>
<b>ANEXOS</b>	<b>26</b>
ENFOQUE DE SOSTENIBILIDAD	26
ACERCA DEL REPORTE	28
<b>ANEXO ASG</b>	<b>30</b>
Dimensión de Gobierno Corporativo	30
Dimensión Social	33
Dimensión Ambiental	41
<b>ANEXO IFRS</b>	<b>48</b>
CONSEJO DE ADMINISTRACIÓN	50
PRINCIPALES DIRECTIVOS	51
<b>ÍNDICE GRI ESTÁNDARES UNIVERSALES</b>	<b>52</b>
<b>POR TEMA MATERIAL</b>	<b>55</b>
<b>ÍNDICE SASB E-COMMERCE</b>	<b>70</b>
<b>FINANCIAMIENTO AL CONSUMO</b>	<b>73</b>
<b>DISTRIBUIDORES Y MINORISTAS ESPECIALIZADOS</b>	<b>76</b>
<b>ASEGURAMIENTO</b>	<b>78</b>



## COMPROMISO CON LA SOSTENIBILIDAD

En El Puerto de Liverpool, entendemos la sostenibilidad como una forma de gestionar el presente con responsabilidad y de tomar decisiones pensando en el impacto que estas generan a largo plazo. Nuestro compromiso parte de reconocer que la manera en que operamos influye en las personas, las comunidades y el entorno, y que esa responsabilidad debe integrarse de manera consistente en nuestra estrategia de negocio.

Este Informe da continuidad al avance de La Huella de El Puerto de Liverpool, la estrategia que orienta nuestro enfoque de sostenibilidad. Durante 2025, seguimos fortaleciendo la integración de criterios ambientales, sociales y de gobierno corporativo en la operación del negocio, con una visión de largo plazo y en diálogo permanente con nuestros grupos de interés.

La gestión de la sostenibilidad se sustenta en un enfoque de materialidad, que permite priorizar los temas más relevantes para el Grupo y para la sociedad. A partir del ejercicio de doble materialidad consolidado en el periodo previo, en 2025 continuamos enfocando nuestros esfuerzos en los asuntos estratégicos definidos, fortaleciendo prácticas de gobernanza, impacto social y gestión ambiental, en alineación con marcos de referencia reconocidos y con nuestras metas de largo plazo.

Este compromiso se construye de manera colectiva. Nuestros equipos, socios comerciales, aliados y clientes forman parte del avance que logramos cada año y contribuyen a que la sostenibilidad sea un proceso vivo, en constante evolución. En 2025, reafirmamos nuestro compromiso de seguir avanzando de manera responsable, con la convicción de que cada decisión cuenta en la construcción de un futuro más sostenible.



**El Puerto de Liverpool**

# NUESTRO MODELO DE GESTIÓN

(GRI 2-1, 2-2, 2-6) (SASB CG-MR-000.A; CG-MR-000.B)

**Formamos un grupo comercial omnicanal que, con 178 años de experiencia, ofrece soluciones ágiles y personalizadas que superan y satisfacen las necesidades de nuestros Clientes en cada interacción.**



La sociedad El Puerto de Liverpool, S.A.B. de C.V. cotiza en la Bolsa Mexicana de Valores (BMV) con clave de pizarra LIVEPOL. La empresa cuenta además con una participación de 50% en Unicomer, compañía que dispone de cadenas de venta al por menor en 26 países de América Latina. Asimismo, la empresa es accionista indirecta de 49.9% de Nordstrom, Inc., empresa líder en el sector de tiendas departamentales en Estados Unidos a través de los formatos Nordstrom, Nordstrom Local y Nordstrom Rack, así como plataformas digitales.

## SEGMENTOS DE NEGOCIO

Operamos en el segmento comercial, de servicios financieros e inmobiliario, así como otros servicios complementarios. Nuestra oferta, que incluye marcas internacionales de renombre se encuentra disponible en una amplia red de formatos dentro de Liverpool, Suburbia, Boutiques, operación del negocio de viajes<sup>1</sup>, y a través de nuestra plataforma digital.

### Misión

Servimos al Cliente, en todo lugar, todos los días, toda la vida.

### Visión

Ser la opción más atractiva en servicio, surtido y valor.

### Valores

Productividad,  
Trabajo en equipo,  
Innovación  
e Integridad.



<sup>1</sup> Viajes, Experiencia gourmet y alimentos, Garantía extendida, Marketplace (comisiones), Planes tarifarios, tiempo aire, entre otros.

# ESTRATEGIA DE SOSTENIBILIDAD

El presente informe integra los requerimientos de IFRS S1 y S2 como parte del fortalecimiento de nuestro enfoque de reporte, incorporando la identificación y divulgación de riesgos y oportunidades ASG que pueden influir en el desempeño del negocio (S1), así como consideraciones específicas en materia de riesgos y oportunidades climáticas (S2). Este marco permite estructurar la información bajo criterios internacionales en gobernanza, estrategia, gestión de riesgos y métricas, sirviendo como base para ejercicios clave como el análisis de doble materialidad.

## DOBLE MATERIALIDAD

(GRI 3-1, 3-2, 3-3)

El Puerto de Liverpool cuenta con un ejercicio de doble materialidad actualizado en 2024, el cual continúa vigente y constituye la base para la identificación y priorización de los temas materiales del presente informe. Este enfoque permite evaluar, de manera integrada, los impactos de la organización en la economía, el medio ambiente y las personas, incluidos los derechos humanos, así como los riesgos y oportunidades ASG que pueden incidir en el desempeño financiero y en la creación de valor de la empresa.

El ejercicio se desarrolló en alineación con los principales marcos y estándares internacionales en materia de sostenibilidad, incluyendo el Global Reporting Initiative (GRI), el Sustainability Accounting Standards Board (SASB) y la Corporate Sustainability Reporting Directive (CSRD), asegurando consistencia metodológica y comparabilidad con mejores prácticas internacionales.

La identificación de impactos, riesgos y oportunidades ASG consideró el análisis de la cadena de valor de la organización, la evaluación de los tres segmentos de negocio, Comercial, Servicios Financieros e Inmobiliario, la revisión de estándares y regulaciones ASG aplicables, así como entrevistas estructuradas con directivos y líderes de área. Adicionalmente, se utilizaron herramientas de inteligencia artificial para el análisis de tendencias sectoriales y documentación de referencia, y se llevó a cabo un proceso de validación interna para asegurar la pertinencia y trazabilidad de los resultados.



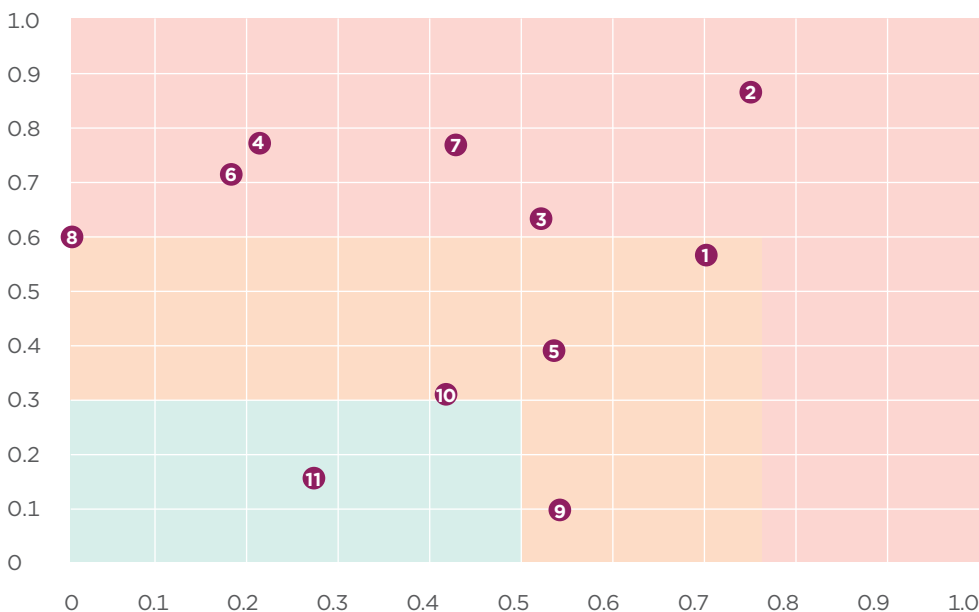
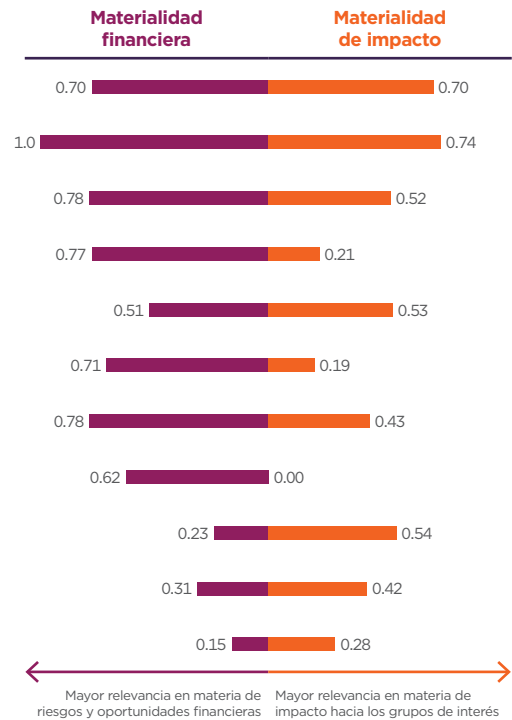
La priorización de los temas se realizó con base en la magnitud del impacto, la probabilidad de ocurrencia y su conversión a variables cuantitativas, lo que permitió diferenciar los temas con impacto financiero de aquellos con impacto en la sociedad y el medio ambiente. Los resultados fueron contrastados con el análisis de materialidad realizado en 2020, con el objetivo de asegurar consistencia y continuidad en la evolución del ejercicio.

Como resultado del análisis actualizado en 2024, se consolidaron ajustes relevantes respecto al ejercicio de 2020, los cuales permanecen vigentes. Entre ellos se encuentra la reclasificación de Ciberseguridad y Cambio climático como temas críticos desde la perspectiva de materialidad financiera, así como la incorporación de Biodiversidad y Vinculación con la comunidad como temas emergentes. Asimismo, Gobierno corporativo y Cadena de suministro fueron considerados como temas emergentes desde la perspectiva de materialidad de impacto.

La determinación de los temas materiales no implicó consultas directas con los grupos de interés. En su lugar, se realizaron entrevistas con los directivos que mantienen un contacto cercano con estos grupos y que cuentan con información detallada sobre sus expectativas y necesidades.

## La doble materialidad dio lugar a un listado de temas materiales, cubriendo dimensiones ambientales, sociales y de gobernanza.

TEMA		Materialidad financiera	Materialidad de impacto	Doble Materialidad
1	Ética empresarial y transparencia	Crítico	Crítico	Crítico
2	Capital humano	Crítico	Crítico	Crítico
3	Ciberseguridad	Crítico	Relevante	Crítico
4	Gobierno corporativo	Crítico	Emergente / En observación	Crítico
5	Cambio climático	Crítico	Relevante	Crítico
6	Cadena de suministro y compras responsables	Crítico	Emergente / En observación	Crítico
7	Eco-eficiencia operativa	Crítico	Emergente / En observación	Crítico
8	Gestión de riesgos	Relevante	Emergente / En observación	Relevante
9	Relación con el cliente	Emergente / En observación	Relevante	Relevante
10	Vinculación con la comunidad	Emergente / En observación	Emergente / En observación	Emergente / En observación
11	Biodiversidad	Emergente / En observación	Emergente / En observación	Emergente / En observación



### TEMAS

1. Ética empresarial y transparencia
2. Capital humano
3. Ciberseguridad
4. Gobierno corporativo
5. Cambio climático
6. Cadena de suministro y compras responsables
7. Eco-eficiencia operativa
8. Gestión de riesgos
9. Relación con el cliente
10. Vinculación con la comunidad
11. Biodiversidad

## Los grupos de interés considerados fueron:



### Clientes, visitantes e inquilinos

Representados por las áreas de Operaciones, Comercial y Servicio al Cliente.



### Colaboradores

Evaluados a través de entrevistas con Recursos Humanos y Capital Humano.



### Proveedores

Analizados con información del área de Compras y Abastecimiento.



### Inversionistas e instituciones financieras

Considerados mediante entrevistas con Finanzas y Relaciones con Inversionistas.



### Autoridades regulatorias

Evaluados a través de Asuntos Públicos y Cumplimiento Normativo.



### Comunidad

Representada por las áreas de Responsabilidad Social, Comunicación Interna y la Universidad Virtual Liverpool (UVL).



### Competidores y medios de comunicación

Analizados mediante benchmarking y revisión de reportes públicos.



# LA HUELLA DE EL PUERTO DE LIVERPOOL

(GRI 2-14, 2-23, GOB-A, GOB-B, MYO-C)

La Huella de El Puerto de Liverpool es la estrategia que orienta la gestión ambiental, social y de gobernanza de la compañía, integrando la sostenibilidad en la toma de decisiones y en la operación del negocio. A partir del análisis de materialidad realizado en 2020 y actualizado en 2024, la estrategia define las prioridades que guían las acciones de la organización, considerando tanto su impacto en la economía, el medio ambiente y las personas, como los riesgos y oportunidades que inciden en su desempeño y creación de valor.

Las iniciativas que conforman La Huella se alinean con la Agenda 2030 de la ONU y con los objetivos corporativos establecidos a 2030 y 2040, que funcionan como referentes para dar continuidad a los avances y fortalecer la gestión ASG de manera gradual y consistente. El seguimiento y reporte periódico de estos avances, en alineación con estándares e índices internacionales como Dow Jones Sustainability Index, S&P/BMV Total ESG, Task Force on Climate-related Financial Disclosures, Sustainability Accounting Standards Board y Global Reporting Initiative, refuerza el compromiso de la compañía con la transparencia, la coherencia estratégica y la mejora continua.

## COMPROMISOS PÚBLICOS

Nuestras acciones prioritarias están alineadas a objetivos con un horizonte de tiempo 2030 y 2040. Nuestras metas se reportan y monitorean cada año ante organismos internacionales como el Pacto Global de las Naciones Unidas (UNGC, por sus siglas en inglés), GRI y el SASB, así como ante reguladores nacionales, con la finalidad de obtener retroalimentación y garantizar un reporte claro y transparente.



**A partir del análisis de materialidad realizado en 2020 y actualizado en 2024, la estrategia define las prioridades que guían las acciones de la organización, considerando tanto su impacto en la economía, el medio ambiente y las personas, como los riesgos y oportunidades.**

	OBJETIVOS	AVANCE 2025	Alineación a los ODS
Ambiental	<p><b>Para 2040:</b></p> <ul style="list-style-type: none"> <li>Reducir 268,000 tCO<sub>2</sub>e, alcanzando la neutralidad de carbono.</li> <li>Reciclar el 100% de los residuos con ese potencial, incorporándose conforme a la tecnología disponible a modelos de economía circular.</li> <li>Alcanzar el balance hídrico:                             <ul style="list-style-type: none"> <li>➢ Reducir el consumo de agua potable en al menos 1,070,000 m<sup>3</sup>.</li> <li>➢ Tratar aproximadamente 885,000 m<sup>3</sup> del agua consumida.</li> <li>➢ Continuar e incrementar la captación de agua pluvial.</li> </ul> </li> </ul>	<ul style="list-style-type: none"> <li>Se emitieron 210,469.68 tCO<sub>2</sub>e, alcanzando un 21.46% de reducción de emisiones con respecto a la línea base.</li> <li>Alcanzamos el reciclaje de 19,664 toneladas de residuos, equivalente al 76% de avance hacia nuestra meta de reciclaje al 2040.</li> <li>Se incrementó a 25.3% el consumo de tratada</li> </ul>	
Social	<p><b>Para 2030:</b></p> <ul style="list-style-type: none"> <li>Incrementar la promoción de mujeres en mandos medios y superiores, contribuyendo a su desarrollo profesional en posiciones de liderazgo.</li> <li>Contribuir a la educación de 100,000 usuarios activos de manera acumulativa, a través de la extensión de la Universidad Virtual Liverpool y otros programas complementarios.</li> </ul>	<ul style="list-style-type: none"> <li>41.82% mujeres en mandos medios y superiores.</li> <li>89,038 usuarios activos en programas de educación, lo que representa un 89.04% de avance</li> </ul>	
Gobierno Corporativo	<p><b>Para 2030:</b></p> <ul style="list-style-type: none"> <li>Etiquetar el 100% de los productos con atributos sostenibles, facilitando a los clientes su identificación y compra.</li> <li>Auditar en prácticas sociales y ambientales al 100% de los proveedores estratégicos*, a través del programa de Compras Responsables.</li> </ul> <p>* Proveedores de mercadería con una relación de más de 1 año y volumen de compra superior a MXN\$500,000 anuales.</p>	<ul style="list-style-type: none"> <li>Durante el 2025 logramos consolidar los productos sostenibles en Liverpool, Suburbia y Boutiques el cual representa 12.02%, mientras que aumentamos a un 57.60% en marcas propias Liverpool. (Δ 34.61pp vs 2024)</li> <li>Logramos que 1391 proveedores estratégicos realizaran auditorías de fábricas, de los cuales el 96.4% se encuentran en los niveles más altos.</li> </ul>	

**CULTURA ASG Y VERIFICACIÓN EXTERNA**

En El Puerto de Liverpool promovemos una cultura ASG (Ambiental, Social y de Gobierno Corporativo) de forma transversal en la organización y en la relación con nuestra cadena de valor. Esta cultura se expresa en la integración de criterios ASG en los procesos internos, los mecanismos de gestión y control, y en la comunicación clara y transparente de los impactos asociados a nuestra operación.

Con el objetivo de fortalecer la confiabilidad de la información reportada, el Informe de Sostenibilidad se somete a un proceso de verificación externa independiente, bajo un alcance de aseguramiento limitado, orientado a evaluar que la información esté razonablemente libre de errores materiales, ya sea por fraude o equivocación. Como resultado, se emite un informe con la opinión del tercero independiente, este año realizado por PricewaterhouseCoopers (PwC) México.

La Administración de la Estrategia de La Huella es responsable de la elaboración de los indicadores de sostenibilidad y del diseño, implementación y mantenimiento de los controles internos necesarios para asegurar la consistencia y confiabilidad de la información reportada.

Dimensión

## GOBIERNO CORPORATIVO

**57.60%** de productos

de Marcas Propias tienen etiquetado que identifica atributos sostenibles; así mismo logramos un 27% de cobertura de nuestros proveedores estratégicos con auditorías de fabricas en los niveles más altos.



### ESTRUCTURA DE GOBIERNO Y FUNCIONES

(GRI 2-9, 2-10, 2-11, 2-12, 2-13, 2-15, 2-17, 2-18, 2-19, 2-20, 2-23, 2-24, 2-25, 405-1)

El modelo de gobierno corporativo de El Puerto de Liverpool, S.A.B. de C.V. mantiene un equilibrio entre la gestión operativa y la supervisión estratégica. El Consejo de Administración está integrado por 15 miembros, de los cuales el 47% son consejeros patrimoniales dentro de la empresa, y el 53% son consejeros independientes, responsables de supervisar el cumplimiento de los estándares de gobernanza aplicables. Esta composición fortalece la transparencia, la rendición de cuentas y la adecuada toma de decisiones.

**Los consejeros independientes desempeñan sus funciones con plena autonomía, sin vínculos personales, patrimoniales o económicos que pudieran generar conflictos de interés, en apego a la normativa vigente y a las disposiciones internas del Grupo.**





## La Mesa de la Huella de El Puerto de Liverpool, bajo la supervisión de la Dirección General, coordina la implementación de la estrategia de sostenibilidad.

El proceso de selección candidatos del Consejo se basa en una evaluación de las necesidades del Grupo, considerando criterios de competencias, experiencia y diversidad. La designación de los consejeros se formaliza en la Asamblea General Ordinaria de Accionistas, conforme a lo establecido en el Código de Gobierno Corporativo disponible en la sección de Relación con Inversionistas.

Los consejeros son designados de manera anual y pueden ser reelegidos, siempre que no cumplan 71 años durante el ejercicio social correspondiente. El Consejo presenta una antigüedad promedio de 16 años en sus funciones, y una composición de género en la que el 20% de sus integrantes son mujeres.

El Consejo de Administración celebra sesiones ordinarias de forma trimestral y puede convocar sesiones extraordinarias cuando las circunstancias lo requieren. Durante el ejercicio se mantuvo un promedio de asistencia del 85%. Asimismo, el Consejo delega determinadas responsabilidades al Comité de Auditoría y Prácticas Societarias.

Este Comité apoya al Consejo en la supervisión de las auditorías internas y externas, así como en la revisión de la confiabilidad de la información financiera y el cumplimiento normativo.

La Mesa de la Huella de El Puerto de Liverpool, bajo la supervisión de la Dirección General, coordina la implementación de la estrategia de sostenibilidad. Este grupo sesiona de manera trimestral y opera a través de mesas temáticas alineadas con las prioridades estratégicas definidas.

La alta dirección del Grupo está integrada por profesionales con amplia experiencia, quienes participan activamente en la ejecución de la Estrategia de Sostenibilidad, contribuyendo desde sus ámbitos de responsabilidad al avance de las iniciativas establecidas.

Adicionalmente, el Grupo cuenta con otros comités relevantes para su gestión, como el Comité de Integridad y Cumplimiento y el Comité de Ética, cuyos alcances y funciones se describen en las secciones correspondientes del informe.



# 20%

de los integrantes del Consejo son mujeres, con una antigüedad promedio de 16 años en sus funciones.



## ÉTICA, TRANSPARENCIA Y CUMPLIMIENTO

(GRI 2-15, 2-23, 2-24, 2-25, 2-26, 3-3, 205-1, 205-2)

En El Puerto de Liverpool, la ética y el cumplimiento normativo constituyen pilares fundamentales de nuestra relación con los grupos de interés y de nuestra estrategia de sostenibilidad. Nuestra actuación se rige por principios de integridad, transparencia y apego a la normatividad aplicable, que orientan la toma de decisiones y la gestión responsable del negocio.

Como parte de nuestros controles internos alineados con criterios ASG, particularmente en materia de gobierno corporativo y anticorrupción, aseguramos una operación alineada con los más altos estándares. Este enfoque contribuye a fortalecer la confianza de clientes, colaboradores y socios comerciales, protege nuestra reputación y favorece relaciones de largo plazo basadas en la integridad.

Contamos con un programa bienal de capacitación en el Código de Conducta e Integridad, que aborda temas clave como ética, anticorrupción, prevención de lavado de dinero y protección de datos personales. Dicho programa se respalda en políticas que se revisan y actualizan periódicamente, entre ellas la Política de Cero Tolerancia a la Corrupción, la Política de Prevención de Conflictos de Intereses y la Política de Prevención de Lavado de Dinero.

Para asegurar una gobernanza sólida, la Oficina de Ética reporta al Comité de Ética, el cual mantiene comunicación directa con el Comité de Auditoría y Prácticas Societarias, integrado por miembros del Consejo de Administración. Esta estructura permite una supervisión efectiva y consistente con los valores de la organización.

Adicionalmente, la Línea Ética funciona como un canal confidencial y anónimo que permite a los cola-

boradores reportar conductas contrarias a los valores, al Código de Ética o a las políticas internas. Este mecanismo es clave para la prevención, detección y atención de posibles irregularidades, fortaleciendo la cultura de cumplimiento en la organización.

El respeto a los derechos humanos es un elemento central de nuestra operación. A través del Programa de Cumplimiento e Integridad, promovemos su observancia en políticas y procedimientos, en alineación con los Objetivos de Desarrollo Sostenible y las Directrices de la OCDE. Nuestra Política de Derechos Humanos establece lineamientos claros para colaboradores, socios comerciales y terceros, contribuyendo a un entorno laboral justo y seguro.

Como parte de la evolución de nuestra cultura de cumplimiento, y en coherencia con nuestros principios de ética y gobernanza, durante 2025 se incorporaron controles éticos para el uso de inteligencia artificial. Este enfoque, alineado con principios reconocidos de la norma ISO 42001, prioriza la prevención de riesgos, la supervisión adecuada y el uso responsable de estas tecnologías, como una extensión natural de nuestros sistemas de control y de nuestra gestión ética.

## GESTIÓN DE RIESGOS

(GRI 2-12, 2-13, 2-16) (TCFD GDR-C, EST-A, EST-B, EST-C, GDR-A, GDR-B)

El Puerto de Liverpool presentó su primer avance del Modelo Integral de Gestión de Riesgos (MIGR) correspondiente al ejercicio 2025. Conforme al proyecto establecido, se trata de un sistema estandarizado bajo las mejores prácticas internacionales (ISO 31000) y habilitado tecnológicamente de manera centralizada. Esto ha permitido identificar, evaluar y monitorear de manera transversal los riesgos del negocio que se establecen en el informe anual ante la BMV, incluyendo formalmente los riesgos ASG y de cambio climático.

Gracias a este modelo, en 2025 se presentó el primer informe de alto nivel de los riesgos más relevantes para El Puerto de Liverpool ante el Consejo de Administración y el Comité de Integridad y Cumplimiento. Del mismo modo, la Política de Riesgos ha permitido definir una metodología de evaluación con umbrales de aceptación cuantitativos y cualitativos, alineados estrictamente al apetito y nivel de tolerancia del negocio.

## En cumplimiento con las normas IFRS S1 y S2, el informe inaugura la divulgación de riesgos climáticos mediante análisis prospectivos a los horizontes 2030 y 2050.

Para el 2026, este modelo nos permitirá darle seguimiento a la solidez de los controles adecuados para la gestión del riesgo a través del despliegue de distintos planes de acción, incluyendo campañas anuales de capacitación y de comunicación en equipos clave para consolidar una cultura de prevención dentro de la empresa.

Finalmente, el MIGR contempla la alineación con las normas IFRS S1 y S2, lo que fortalecerá nuestras narrativas y la acreditación de la materialidad respectiva. Con el MIGR, El Puerto de Liverpool reafirma su capacidad para transformar los desafíos en ventajas competitivas, consolidando un crecimiento sostenible, ordenado y con una visión de futuro que garantiza la continuidad del negocio en un entorno global dinámico.

### Compras Responsables

(GRI 3-3, 2-6, 308-1, 308-2, 414-1, 414-2, 416-1)

En El Puerto de Liverpool, la gestión responsable de nuestra cadena de suministro es un pilar fundamental de nuestro compromiso con la sostenibilidad. Buscamos activamente reducir los impactos ambientales y sociales negativos, asegurando que nuestros proveedores cumplan con altos estándares éticos y de desempeño.

Para garantizar una gestión objetiva y rigurosa, nuestra evaluación se realiza mediante nuestra metodología interna de clasificación de riesgos, basada en estándares internacionales como SEDEX-SMETA, AMFORI-BSCI y WRAP Global. La elección de estos protocolos se fundamenta en su sólida reputación, efectividad y trazabilidad. Cada proveedor se encuentra sumado por lo menos a algún estándar que audita sus prácticas de manera anual. La autenticidad y vigencia se garantiza mediante la verificación directa en las plataformas de estas metodologías, donde consultamos el estatus, el tipo de auditorías, el nivel de cumplimiento y la fecha de expiración de los reportes.

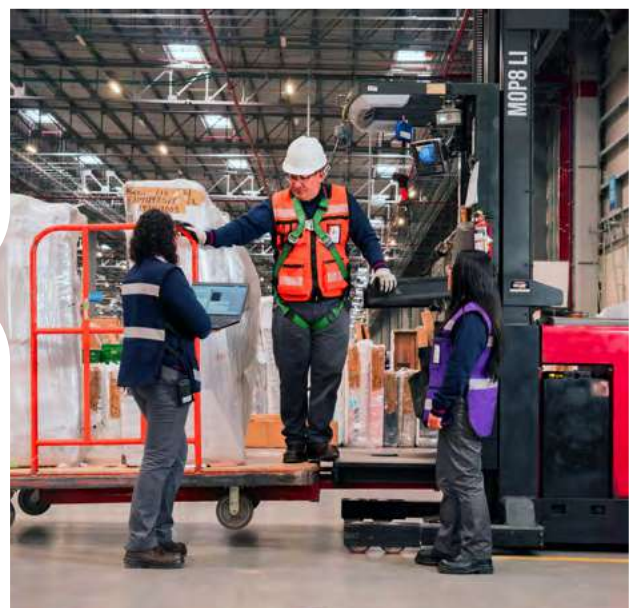
### ENFOQUE EN LA EVALUACIÓN Y SELECCIÓN DE PROVEEDORES

Los proveedores sujetos a evaluación son exclusivamente aquellos que se encuentran inscritos en el Programa de Compras Responsables y que satisfacen los criterios (proveedores de marcas propias o aquellos con los que se ejerce la representación legal y titularidad de las marcas). Un proveedor es considerado activo y sujeto a evaluación si mantiene una orden de compra o un inventario registrado con nuestra organización.

Por lo tanto, aquellos proveedores que no son evaluados bajo este esquema deben demostrar su cumplimiento anualmente a través de sus propios programas de Compras Responsables o mediante cualquier otro protocolo aplicable a su operación.

### HEMOS DEFINIDO NUEVE PILARES FUNDAMENTALES QUE RIGEN EL CUMPLIMIENTO AMBIENTAL Y SOCIAL:

- Libertad de elección de empleo
- Prohibición al trabajo infantil
- Seguridad y Salud en el trabajo
- Protección ambiental
- Salario Digno
- Horas de trabajo no excesivas
- No discriminación
- Trabajo regulado
- No trato inhumano o severo



## Un riesgo es considerado crítico (semáforo rojo) cuando implica la violación de algún código o ley regulatoria vigente en el país de operación.

### GESTIÓN DE IMPACTOS NEGATIVOS EN LA CADENA DE SUMINISTRO

Nuestra gestión de riesgos se centra en la identificación y remediación de hallazgos clasificados bajo nuestro sistema interno.

#### 1. Riesgos negativos ambientales y sociales significativos:

- a) Dentro del marco del Programa de Compras Responsables,
- b) En nuestra matriz de riesgos, esta categoría se identifica con el color amarillo o verde dependiendo el número de hallazgos.
- c) Esta clasificación comprende desde la ausencia total de hallazgos hasta aquellas observaciones que, si bien son pertinentes, no contraviene ninguna ley o código de la legislación del país en el que se desarrolla la operación.
  - i. Una vez que se ha identificado un riesgo significativo, se requiere a la fábrica que ejecute la subsanación de los hallazgos conforme a los tiempos y las directrices establecidas en el protocolo.
  - ii. Posteriormente, la información es cargada directamente en la plataforma, donde se elabora el plan de remediación y se adjuntan las evidencias correspondientes. La firma auditora procede a la validación de la documentación y, si es correcta, formaliza el cierre del proceso. Con esta verificación, El Puerto de Liverpool puede proceder al cierre administrativo del hallazgo.

#### 2. Riesgos ambientales y sociales; potenciales y reales:

- a) En el marco de nuestro programa, no se establece una diferenciación entre riesgos potenciales y riesgos reales, dado que ambos son gestionados con el mismo nivel de prioridad al ser clasificados como críticos.
- b) Un riesgo es considerado crítico (semáforo rojo) cuando implica la violación de algún código o ley regulatoria vigente en el país de operación, o bien, cuando vulnera derechos humanos o atenta directamente contra la integridad de los colaboradores.
  - i. Una vez identificado el hallazgo, se requiere al proveedor o a la fábrica la presentación de un Plan de Remediación en un plazo no mayor a treinta (30) días naturales posteriores a la realización o la notificación de la auditoría al equipo de Compras Responsables, con el fin de proceder a su revisión y aprobación.
  - ii. Tras la propuesta y aceptación del Plan de Remediación, el proveedor deberá establecer una fecha de compromiso definitiva para la subsanación del hallazgo. Simultáneamente, la firma auditora verificará que la información y las evidencias compartidas sean congruentes y que el cumplimiento del plan sea efectivo, para así realizar el cierre en la plataforma.
  - iii. Posterior a esta validación formal, se notifica al proveedor el cierre del proceso, lo que permite la continuidad de la relación comercial. No obstante, es importante señalar que la calificación de riesgo crítico (rojo) se mantendrá inalterada por un periodo de trescientos sesenta y cinco (365) días, momento en el cual se realizará una nueva evaluación.



Categoría	Nivel de riesgo	Hallazgos	Vigencia de la evaluación	Requisito principal
<b>Rojo</b>	Incumplimiento	<ul style="list-style-type: none"> <li>• <b>1 o más críticos</b></li> </ul>	Se mantiene hasta la siguiente auditoría.	<ul style="list-style-type: none"> <li>• El proveedor dispone de <b>30 días</b> para presentar un Plan de Acciones Correctivas (PAC), o será inactivada la fábrica.</li> <li>• Se puede colocar orden de compra si el proveedor cumple con el PAC y/o cierre de hallazgo en la fecha de compromiso.</li> </ul>
<b>Amarillo</b>	Desempeño Sólido	<ul style="list-style-type: none"> <li>• <b>Cero críticos</b></li> <li>• <b>10 hallazgos máximos entre mayores y menores</b></li> </ul>	1 año (Auditoría Anunciada)	<ul style="list-style-type: none"> <li>• Todos los hallazgos considerados o identificados deben ser cerrados en un periodo de 365 días.</li> </ul>
<b>Verde</b>	Desempeño Sobresaliente	<ul style="list-style-type: none"> <li>• <b>Cero Críticos</b></li> <li>• <b>6 hallazgos máximos entre mayores y menores</b></li> </ul>	2 años (Auditoría Semi Anunciada)	<ul style="list-style-type: none"> <li>• Máximo 6 hallazgos entre mayores y menores.</li> <li>• Todos los hallazgos considerados o identificados deben ser cerrados antes de un periodo de 365 días.</li> </ul>

### COMPROMISO CON LA ÉTICA LABORAL (TRABAJO INFANTIL Y TRABAJO FORZOSO)

El riesgo de trabajo infantil y trabajo forzoso se considera dentro de la clasificación de **Riesgo Crítico (Rojo)**, dado que vulnera derechos humanos y atenta directamente contra la integridad de los colaboradores.

- **Política de Cero Tolerancia (Término de Relación Comercial):** En caso de detectarse un riesgo crítico relacionado con el trabajo infantil o el trabajo forzoso, la política institucional establece la **terminación inmediata** de la relación comercial con el proveedor involucrado.

- La culminación de nuestra relación contractual con un proveedor se fundamenta en cualquier incumplimiento de nuestro Código de Ética y Conducta, así como en la falsificación, omisión de documentos o alteración de cualquier información proporcionada. Una vez formalizada la terminación de la relación comercial, la reanudación de actividades o la recontractación con el proveedor en cuestión no será procedente.



### DESARROLLO DE PROVEEDORES

En El Puerto de Liverpool, estamos convencidos de que la verdadera transformación sostenible nace desde el corazón de nuestra cadena de valor. Por ello, consolidamos un programa de formación estratégico diseñado para acompañar a las PyMES (Pequeñas y Medianas Empresas) nacionales que producen nuestras Marcas Propias, logrando capacitar a 89 proveedores en este último ciclo. Este esfuerzo no es una simple instrucción, sino un acompañamiento táctico que profesionaliza el talento local, asegurando que los estándares de excelencia de nuestra compañía se conviertan en la base operativa de los productores mexicanos.

## El Puerto de Liverpool impulsa la sostenibilidad capacitando a 89 proveedores PyME de Marcas Propias en su cadena de valor.

La estructura de este programa se despliega en cinco módulos especializados que abordan la Sostenibilidad y la Diversidad e Inclusión como pilares innegociables para el futuro del negocio. A través de este esquema, reforzado con evaluaciones continuas, garantizamos que nuestros socios comerciales no sólo comprendan estos temas prioritarios, sino que los implementen de manera real en sus procesos. Con esta iniciativa, reafirmamos que el crecimiento es un motor de cambio que impulsa una cultura empresarial más diversa, consciente y competitiva en todo México.

### GOBIERNO DE DATOS

(GRI 3-3, 418-1) (SASB **CG-EC-230a.1, CG-MR-230a.1, FN-CF-230a.3, CG-EC-230a.2, CG-MR-230a.2, FN-CF-220a.2, FN-CF-230a.1**)

En El Puerto de Liverpool, la seguridad de la información es un pilar estratégico que garantiza la continuidad del negocio y la integridad de nuestro activo más valioso: los datos de nuestros clientes. Con una estrategia autorizada por la Dirección General, ejecutamos un Programa Integral Anual de Seguridad (Programa CSA) diseñado para mitigar riesgos operativos y asegurar el cumplimiento normativo. Nuestra infraestructura de defensa se distingue por:

- **Identificación y Adaptación Continua:** Nuestro enfoque para identificar vulnerabilidades consiste en validaciones periódicas de los controles de seguridad mediante pruebas de penetración (pentests) y simulaciones de ataques. Esto nos permite adaptarnos proactivamente a tendencias, riesgos emergentes y nuevas amenazas.
- **Cumplimiento de Clase Mundial:** Alineamos nuestras operaciones con marcos internacionales (ISO, NIST, CIS, SAMM) y la legislación vigente (LFPDPPP). Destacamos como pioneros en México al obtener la certificación PCI-DSS 4.0.1 para transacciones con tarjeta presente.
- **Seguridad desde la Concepción:** Bajo el principio de Security by Design, integramos controles críticos en cada etapa de desarrollo y en nuestra cadena de suministro, evaluando rigurosamente a proveedores y tecnologías.
- **Cultura de Prevención:** Fortalecemos nuestra primera línea de defensa a través de programas de capacitación y concientización continua para todos nuestros colaboradores.



Este compromiso integral nos posiciona como una empresa resiliente, enfocada en proteger la información y ofrecer a nuestros clientes una experiencia de compra confiable y segura.

### INNOVACIÓN EN PRODUCTOS Y EMPAQUES SOSTENIBLES

(GRI 3-3, 306-1, 306-2, 417-1) (SASB **CG-MR-410a.3**)

En El Puerto de Liverpool, la innovación en productos y empaques es un proceso transversal que transforma nuestra cadena de valor en un motor de consumo responsable. A través de la Alineación Omnicanal de Producto Sostenible (AOPS), garantizamos que la sostenibilidad sea una experiencia coherente en todos nuestros canales. Esta estrategia prioriza artículos respaldados por estándares internacionales como USCTP (U.S. Cotton Trust Protocol) y BCI (Better Cotton Initiative), permitiéndonos ofrecer alternativas que integran mejores prácticas ambientales y sociales dentro de nuestras campañas comerciales vigentes, mismos que se pueden encontrar en nuestros diferentes formatos de negocio como Liverpool, Suburbia y Boutiques.

El 2025 marca un hito fundamental en nuestra gestión: la obtención y consolidación de nuestra primera licencia oficial FSC (Forest Stewardship Council). Este logro representa el inicio de una colaboración conjunta que garantiza que los materiales de nuestras marcas pro-



pias provengan de bosques gestionados responsablemente. Al integrar esta certificación en nuestro Sistema Integral de Empaques Sostenibles, elevamos la calidad de nuestras compras y optimizamos el desempeño ambiental del ciclo de vida de cada empaque.

Mantenemos firmes nuestras prácticas de economía circular y abastecimiento ético a través de tres ejes clave:

- **Certificación y Origen:** Nuestras cajas de calzado (Marcas Propias) y etiquetas cuentan con certificación FSC, asegurando un manejo forestal responsable.
- **Innovación en Materiales:** Seguimos impulsando el uso de bolsas kraft 100% recicladas y biodegradables, además de incorporar un 50% de material post-consumo (PCR) en nuestras bolsas de tela y portatrajes.
- **Circularidad Nacional:** Hemos expandido con éxito nuestro programa de recuperación de empaques en el área de *Click & Collect*. Lo que inició en el Bajío hoy es una realidad en 60 de nuestras 125 tiendas Liverpool, permitiéndonos recolectar y reutilizar cajas para cerrar el ciclo de vida del producto.



**Seguimos evolucionando para que cada entrega refleje nuestro compromiso con el planeta.**



**GESTIÓN RESPONSABLE DE ALIMENTOS**  
(GRI 3-3, 417-1) (SASB **CG-MR-410a.3**)

En El Puerto de Liverpool, hemos convertido la sostenibilidad en el estándar de oro de nuestra operación gastronómica. En 2025, escalamos nuestra alianza con "Al Rescate Por México" para transformar la gestión de excedentes en un motor de impacto social, logrando una donación histórica de \$2.4 millones de pesos en alimentos. Esta estrategia no solo optimiza cada insumo en nuestras cocinas, sino que garantiza que la eficiencia operativa se traduzca directamente en seguridad alimentaria para las comunidades más vulnerables.

El liderazgo de nuestros Restaurantes y Experiencia Gourmet se manifiesta en decisiones audaces que redefinen el consumo responsable. Actualmente, el 91.8% de nuestras ubicaciones ha completado la transición hacia el uso de huevo libre de jaula, un hito en bienestar animal que se complementa con nuestra iniciativa de Producto con Causa, mediante la cual destinamos el 10% de las utilidades del pan dulce a programas de beneficio social. **Además, hemos revolucionado nuestra logística de delivery sustituyendo plásticos de un solo uso por materiales de vanguardia como fibras de trigo y biopolímeros, asegurando que nuestra huella ambiental disminuya en cada entrega.**

**El liderazgo de nuestros Restaurantes y Experiencia Gourmet se manifiesta en decisiones audaces que redefinen el consumo responsable.**

Esta excelencia técnica y ética está blindada por la máxima garantía de confianza: el 100% de nuestros establecimientos poseen el Distintivo H. Este reconocimiento, avalado por las Secretarías de Turismo y Salud, es el resultado de una cultura de capacitación implacable en inocuidad alimentaria. Así, cada plato servido en Liverpool es el reflejo de un equipo que domina los más altos estándares de higiene y que lidera con el ejemplo el futuro sostenible en México.





**ACCESO FINANCIERO**  
(GRI: FS7, FS16)

En El Puerto de Liverpool creemos que es esencial la inclusión financiera facilitando el acceso al crédito para clientes con diversos niveles de experiencia, incluyendo a quienes inician su historial crediticio. Nuestra oferta integral está diseñada para acompañar a los clientes en cada etapa de su vida financiera a través de productos específicos en Liverpool, como la Tarjeta Departamental, la Tarjeta LPC con aceptación en múltiples establecimientos y la Tarjeta Garantizada, creada para construir o mejorar el historial crediticio. Esta flexibilidad se complementa con la oferta de Suburbia, que incluye la Tarjeta Departamental, la Tarjeta VISA y el crédito Mini Pagos, asegurando soluciones que responden a las expectativas de accesibilidad de nuestros usuarios.

**Soluciones financieras de Liverpool y Suburbia brindan acceso, flexibilidad y opciones de crédito para nuestros usuarios.**



**Liverpool impulsa el bienestar con educación financiera en la Universidad Virtual Liverpool con una beca al 100% para gestionar mejor el crédito y el ahorro en cada etapa de vida.**



Impulsamos la salud financiera a través del conocimiento, con el lanzamiento de nuestro Programa de Educación Financiera, de la Universidad Virtual Liverpool, con una beca del 100%, brindamos herramientas prácticas, para una gestión responsable del crédito y el ahorro. Al integrar la educación como pilar estratégico, fortalecemos la resiliencia de nuestra comunidad y reafirmamos que nuestro crecimiento camina de la mano con el desarrollo de quienes confían en nosotros. Sumado a este curso, **contamos con diversas cápsulas informativas sobre inclusión financiera que refuerzan el aprendizaje y proporcionan herramientas adicionales para una toma de decisiones informada.**

Dimensión

## SOCIAL

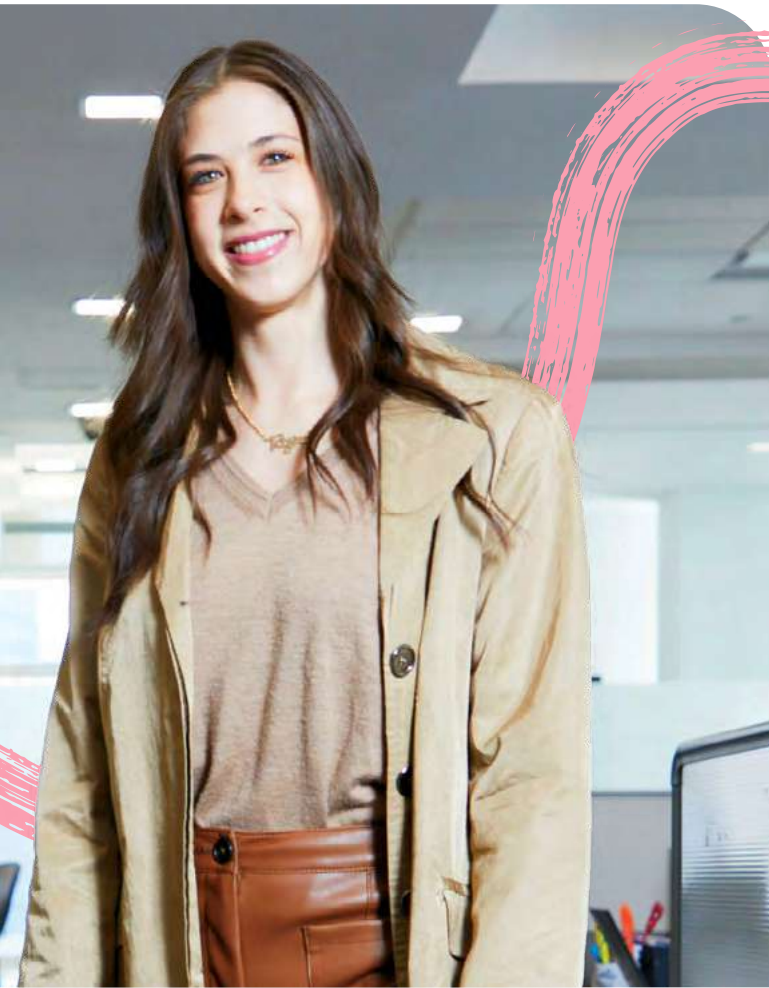
**41.82%** de mujeres

en mandos medios y superiores, para promover la equidad de género y orgullosamente alcanzamos 89,038 usuarios activos en los programas de educación.



### Producto con Causa

Mediante el programa Producto con Causa, promovemos la venta de pan dulce en restaurantes y experiencias gourmet, destinando el 10% de las ganancias al apoyo educativo. En colaboración con Enseña por México, A.C., durante el periodo se recaudaron \$1.8 millones de pesos, canalizados a iniciativas educativas.



**1,349 colaboradores egresados en 2025, de Universidad Virtual Liverpool (UVL).**

**FORMACIÓN Y DESARROLLO INTERNO**  
(GRI 3-3, 404-1, 404-2)

En El Puerto de Liverpool, la formación y el desarrollo de nuestros colaboradores se gestionan como habilitadores del desempeño, el bienestar y la continuidad operativa. Mantenemos una oferta de aprendizaje alineada a las necesidades del negocio y a las aspiraciones profesionales de las personas, asegurando capacidades clave para enfrentar los retos del entorno.

A través de la Universidad Virtual Liverpool (UVL), ofrecemos estudios desde nivel básico hasta posgrado, avalados por la SEP. Durante el periodo, la matrícula continuó mostrando una evolución consistente, acompañada de un equilibrio entre egresos y la actualización de contenidos, con foco en la calidad educativa y la retención de estudiantes.

El Programa de Semilleros de Talento se mantuvo como un mecanismo de vinculación temprana con talento en formación, brindando experiencia profesional en áreas corporativas y fortaleciendo habilidades relevantes para la organización. Una parte de los participantes continúa su trayectoria dentro de la empresa, consolidando el impacto del programa en la atracción y desarrollo de talento.

Complementariamente, realizamos evaluaciones de desempeño con revisión semestral y anual, integrando métricas cuantitativas y cualitativas. Este proceso permite dar seguimiento al desarrollo individual y asegurar su alineación con los objetivos y prioridades estratégicas de la organización.

**IMPACTO SOCIAL**

En El Puerto de Liverpool, el impacto social se gestiona como parte de nuestra estrategia de sostenibilidad, a través de iniciativas enfocadas en educación, participación social y apoyo a comunidades donde tenemos presencia, en coordinación con aliados estratégicos.



**155**

voluntariados con 3,158 participantes, beneficiando a 93 instituciones.

## A través del programa de logística inversa, se realizaron donativos en especie por un total de 499 millones de pesos.

El voluntariado corporativo se mantuvo como un mecanismo de participación activa de los colaboradores. Durante 2025, se realizaron 155 voluntariados, con la participación de 3,158 *Huellistas en Acción*, beneficiando a 93 instituciones en distintas comunidades.

Adicionalmente, a través del programa de logística inversa, se realizaron donativos en especie por un total de 499 millones de pesos, apoyando a 42 organizaciones sociales aliadas y promoviendo el aprovechamiento responsable de productos.



## BIENESTAR Y SEGURIDAD OCUPACIONAL (GRI 3-3, 401-2, 403-1, 403-2, 403-3, 403-4, 403-5, 403-6)

El bienestar y la seguridad ocupacional son pilares fundamentales de la gestión operativa y preventiva, enfocados en la identificación, prevención y seguimiento de los riesgos a la salud de los colaboradores.

Durante el periodo reportado, se dio continuidad a diversas iniciativas de salud física y mental, tales como estudios médicos preventivos, campañas de vacunación, capacitación en primeros auxilios y protocolo en salud mental. Estas acciones fortalecen la capacidad de atención y prevención institucional.

## Logramos tener un diagnóstico integral de los principales factores de riesgo de salud, gracias al Health Risk Assessment (HRA), en el que participaron 39,340 colaboradores de la compañía.

Este diagnóstico proporcionó una visión integral de los principales factores de riesgo, permitiendo reforzar la toma de decisiones preventivas y el seguimiento oportuno, en total alineación con el sistema de gestión de riesgos y el cumplimiento normativo de la empresa. Entre los principales hallazgos, se identificó que 9 de cada 10 personas presentan malos hábitos alimenticios reflejados en sobrepeso u obesidad; más de la mitad cuenta con antecedentes familiares de enfermedades crónicas o cáncer (principalmente mama y próstata); y 1 de cada 2 duerme menos de seis horas al día, con mayor incidencia en la población joven.

Estas acciones reafirman el compromiso de El Puerto de Liverpool por mantener condiciones de trabajo seguras y fortalecer el bienestar integral desde una perspectiva preventiva y controlada.



**DIVERSIDAD E INCLUSIÓN**  
(GRI 3-3, 405-1, 406-1)

En El Puerto de Liverpool, la diversidad y la inclusión forman parte de la cultura organizacional y del enfoque de equidad de oportunidades. Durante 2025, 33,965 colaboradores participaron en las sensibilizaciones en materia de Diversidad e Inclusión a través del despliegue de nuestro curso en línea. Asimismo se llevó a cabo la contratación de 84 Personas con

Discapacidad y 49 personas en situación de migración forzada, bajo los mismos criterios de inclusión y procesos de gestión de Capital Humano establecidos, con el objetivo de contribuir a un entorno laboral respetuoso y alineado a los principios de igualdad y no discriminación.

**Durante 2025, 33,965 colaboradores participaron en las sensibilizaciones en materia de Diversidad e Inclusión.**



**BRECHA SALARIAL Y SALARIO DIGNO**  
(GRI 405-2)

En El Puerto de Liverpool reconocemos la relevancia de gestionar la brecha salarial como parte de nuestro compromiso con la equidad, la no discriminación y la transparencia en la gestión del talento. El análisis se realiza bajo la misma metodología definida en ejercicios previos, lo que permite asegurar consistencia y comparabilidad en los resultados.

La evaluación considera la estructura de compensaciones, los niveles de responsabilidad, impacto y alcance de las funciones, sin distinción de género. La gestión de este análisis se articula con los principios de igualdad de oportunidades y se alinea con las políticas de diversidad e inclusión y el marco de gobernanza corporativa.

Dimensión

## AMBIENTAL

**210,470** tCO<sub>2</sub>e

reducción alcanzada, lo que representa el 21.46% de avance en nuestro objetivo de neutralizar la huella de carbono para el 2040. También alcanzamos el reciclaje de 19,664 toneladas de residuos, equivalente al 76% de avance hacia nuestra meta de reciclaje al 2040. y se incrementó a 25.3% el consumo de agua tratada.



## Programas de reciclaje

Se fortalecieron y ampliaron las iniciativas de reciclaje en colaboración con clientes, impulsando acciones que fomentan una mayor participación y conciencia ambiental. Entre ellas, destaca la recolección de productos textiles y envases de fragancias en tiendas, facilitando a los consumidores la correcta disposición de estos materiales para su posterior reciclaje o reutilización.

Asimismo, se consolidaron y diversificaron los esquemas de acopio de residuos, reforzando las categorías como dispositivos electrónicos, y cartuchos de tóner. Con el objetivo de reducir el impacto ambiental y promover la economía circular.



**Durante 2025, se impulsaron 33 proyectos orientados al uso eficiente del agua, incluyendo la implementación de tecnologías de bajo consumo.**

**ENERGÍA Y EMISIONES**

(GRI 3-3, **302-1, 302-3, 302-4, 305-1, 305-2, 305-4, 305-5**) (SASB CG-S-410 a.2)

La gestión de energía y emisiones en El Puerto de Liverpool forma parte del marco de gestión ambiental aplicable en sus formatos de negocio, incluyendo oficinas, centros de distribución, almacenes, tiendas y centros comerciales. Este enfoque integra lineamientos, mecanismos de seguimiento y prácticas operativas orientadas al uso eficiente de los recursos, la mitigación de impactos ambientales y la mejora continua del desempeño ambiental en las operaciones.

En materia de energía y cambio climático, la Compañía enfoca su gestión en el control operativo, la eficiencia energética y la reducción de impactos asociados al consumo de energía y a las emisiones de gases de efecto invernadero (GEI). Para ello, cuenta con procesos de monitoreo y seguimiento que permiten evaluar el desempeño energético, identificar oportunidades de mejora y fortalecer la toma de decisiones en materia de descarbonización.

Como parte de la estrategia de eficiencia energética, contamos con un grupo de trabajo que impulsa acciones para optimizar el consumo de energía. De manera complementaria, el monitoreo del consumo energético en tiendas Liverpool y Suburbia permite identificar variaciones relevantes y tomar acciones oportunas para minimizar el impacto ambiental derivado de la operación.

Durante 2025, la intensidad energética se ubicó en 106.49 kWh por metro cuadrado de área operativa (ACN), lo que representó una variación de 5.30% respecto a 2024. Este indicador permite evaluar de manera consistente el desempeño energético de la Compañía y dar seguimiento a los avances en eficiencia operativa. En materia de emisiones, la gestión se enfocó en el control del consumo energético y en la incorporación progresiva de fuentes de energía con menor intensidad de carbono.





## En 2025, la Compañía elevó el uso de energía renovable al 40.06% del consumo total de energía eléctrica en sus operaciones, reduciendo así su huella de carbono.

Con el objetivo de fortalecer el suministro de energía proveniente de fuentes renovables, durante 2025 la Compañía continuó adquiriendo electricidad de origen renovable, proveniente de fuentes eólicas, hidráulicas y solares, a través de terceros y contribuyendo a energía generada por paneles solares. Estas fuentes representaron 40.06% del consumo total de energía eléctrica en las operaciones, en comparación con 39.08% registrado en 2024, contribuyendo así a la reducción de la huella de carbono asociada al consumo eléctrico.

Adicionalmente, durante 2025, El Puerto de Liverpool adquirió Certificados Internacionales de Energía Renovable (I-RECs, por sus siglas en inglés, International Renewable Energy Certificates), equivalentes a 7,362.41 MWh de energía proveniente de un parque eólico. Esta acción refuerza la estrategia de la Compañía para acelerar la transición a una economía baja en carbono, para incrementar la participación de energía renovable en su matriz de consumo eléctrico y avanzar en la reducción de sus emisiones indirectas asociadas a electricidad.

Asimismo, la Compañía continuó dando seguimiento a la intensidad de emisiones de gases de efecto invernadero (GEI) por metro cuadrado operativo como un indicador clave de desempeño ambiental, el cual permite evaluar la evolución de la huella de carbono de la operación y orientar la toma de decisiones en materia de descarbonización.

### AGUA

(GRI 3-3, 303-1, 303-2, 303-4)

La gestión del agua forma parte del enfoque de gestión ambiental de El Puerto de Liverpool y se aborda como un tema material asociado a la eficiencia operativa y la mitigación de impactos sobre los recursos hídricos. La responsabilidad recae en las áreas estratégicas transversales, bajo lineamientos corporativos que orientan el uso eficiente del recurso y el seguimiento de su desempeño en las operaciones.

Durante 2025, la Compañía impulsó 33 proyectos enfocados en el cuidado y uso eficiente del agua, incorporando soluciones como el uso de tecnologías de bajo consumo de agua potable, el aprovechamiento de agua tratada y pluvial en distintas ubicaciones.

Como parte de este esfuerzo, se instaló una planta de tratamiento de agua propia y se concretaron tres conexiones a plantas de tratamiento de agua de terceros, contribuyendo a reducir la dependencia de agua potable en nuestras ubicaciones. Adicionalmente, se sustituyeron en 26 ubicaciones, 207 inodoros por modelos ahorradores, fortaleciendo las medidas de eficiencia hídrica.

Gracias a estas acciones, incrementamos de manera significativa el uso de agua tratada y reducimos considerablemente el consumo de agua potable en nuestras operaciones, fortaleciendo nuestra gestión hídrica.

**impulsamos 33 proyectos enfocados en el cuidado y uso eficiente del agua, incorporando tecnologías de bajo consumo de agua potable.**

## GESTIÓN DE RESIDUOS

(GRI 306-1, 306-2, 306-3, 306-4, 306-5)

La generación de residuos en El Puerto de Liverpool proviene principalmente de las actividades de recepción, almacenamiento y operación de tiendas, oficinas y áreas de servicio. Estos impactos se gestionan bajo un enfoque preventivo y de control, orientado a mitigar riesgos ambientales, mejorar la eficiencia operativa y asegurar una disposición adecuada.



La gestión de residuos se basa en la separación en origen, el aprovechamiento de materiales y la trazabilidad a través de terceros autorizados, priorizando esquemas de valorización cuando es técnicamente viable y asegurando el cumplimiento normativo en los procesos de disposición final. Este enfoque se mantiene alineado con los principios de economía circular y gestión de riesgos.

Durante 2025, la Compañía continuó implementando prácticas de gestión integral de residuos en sus operaciones. En este periodo, se generaron 51,469.15 toneladas de residuos, de las cuales, cerca de 204.88 toneladas corresponden a residuos peligrosos y 51,264.27 toneladas a residuos no peligrosos, de acuerdo con los criterios históricos de clasificación utilizados por la Compañía. Dentro de los residuos no peligrosos, aproximadamente 98.93 toneladas fueron tratadas mediante biodigestores.

Del total de residuos generados, 19,664.35 toneladas fueron destinadas a procesos de valorización, mientras que 31,804.80 toneladas se enviaron a disposición final en instalaciones autorizadas, en cumplimiento con la normatividad aplicable. La información cuantitativa detallada se presenta en los indicadores ambientales de este informe.

Adicionalmente, como parte del fortalecimiento de las iniciativas de economía circular y la promoción de la corresponsabilidad con clientes, el 3 de septiembre de 2025 se inició una campaña en 26 tiendas Liverpool para el reciclaje de envases de fragancias. La iniciativa contempló la habilitación de puntos de recolección en tienda para fomentar la correcta disposición de este tipo de envases y promover su aprovechamiento. En adición, continuamos fortaleciendo nuestro programa de recolección de cartuchos de toner, electrónicos y recientemente recolección de textiles.

**En 2025, la Compañía impulsó la economía circular con el lanzamiento de una campaña de reciclaje de fragancias en 26 tiendas y el fortalecimiento de programas de recolección de toner, electrónicos y textiles.**



# ANEXOS

## Enfoque de Sostenibilidad

(GRI 2-29)

**En nuestra operación mantenemos un relacionamiento estructurado con los distintos grupos de interés, a partir de propuestas de valor específicas que integran la sostenibilidad en la gestión del negocio.**

La identificación de estos grupos consideró los impactos actuales y potenciales de nuestras actividades, lo que permite definir prioridades y orientar la forma en que nos vinculamos con cada uno de ellos.

Este enfoque promueve relaciones basadas en la corresponsabilidad y el avance conjunto hacia el desarrollo sostenible, apoyadas en mecanismos de comunicación y transparencia a través de canales acordes con cada grupo, en alineación con la estrategia ASG, la materialidad y la gobernanza corporativa.

### ASOCIACIONES DE LAS QUE SOMOS PARTE

(GRI 2-28)

Participamos de manera activa en asociaciones e iniciativas gremiales y del sector empresarial, con el objetivo de contribuir a un entorno de negocios responsable, identificar riesgos y oportunidades comunes y promover la adopción de prácticas ASG en el sector. Las asociaciones en las que participamos son:

- Asociación Nacional de Tiendas de Autoservicio y Departamentales (ANTAD).
- Red Pacto Global México, de la cual El Puerto de Liverpool es signatario desde 2025, y previamente desde 2022 a través de Suburbia.
- Consejo Mexicano de Negocios (CMN).
- Consejo Coordinador Empresarial (CCE).
- Consejo de la Comunicación (CC).
- Confederación Patronal de la República Mexicana (Coparmex).
- Intercontinental Group of Department Stores (IGDS).

GRUPOS DE INTERÉS	PROPUESTA DE VALOR	CANALES DE RELACIÓN
<b>Clientes/Visitantes</b>	Ofrecer productos y servicios relevantes, facilitando el acceso mediante soluciones de pago y/o financiamiento, así como acercar marcas de referencia y acompañar sus experiencias de vida y familiares. Promover la sensibilización sobre el desarrollo sostenible para fortalecer decisiones de compra informadas.	Plataformas de comercialización y servicios financieros en línea; operación en tiendas y centros comerciales; entregas a domicilio; campañas y otros formatos de mercadotecnia; grupos focales para innovación en experiencia y portafolio; redes sociales.
<b>Colaboradores</b>	Impulsar el desarrollo profesional y personal en entornos incluyentes y libres de discriminación, promoviendo el progreso educativo, condiciones de trabajo seguras y una cultura de bienestar.	Evaluación del clima laboral; línea ética; Mi Puerto (Cari) y campañas de comunicación interna; reuniones generales y de área; sesiones formativas, incluida la plataforma de la Universidad Virtual Liverpool (UVL).
<b>Proveedores</b>	Fomentar relaciones de largo plazo mediante un trato conveniente, facilitando la conexión con clientes a través de canales físicos y digitales, y promoviendo la adopción de mejores prácticas ASG.	Proceso de pedido y seguimiento; Portal de Proveedores; Marketplace; apoyo en procesos de certificación externa; sesiones formativas; evaluación en el programa de Compras Responsables.
<b>Comunidad</b>	Promover la educación como motor de desarrollo social en México, fortaleciendo la infraestructura educativa, las capacidades docentes y la gestión institucional, así como colaborar en la atención de otras temáticas relevantes mediante donaciones y apoyo logístico.	Actividades de voluntariado; operación de la UVL en la formación abierta a la comunidad; atención a organizaciones locales.
<b>Competidores</b>	Operar conforme a la normativa aplicable y a altos estándares éticos, evitando prácticas anticompetitivas y participando en la atención de temas emergentes del sector.	Participación en asociaciones sectoriales y del empresariado.
<b>Inversionistas</b>	Generar valor económico sostenible, promoviendo la transparencia, la participación informada y la comunicación oportuna sobre el desempeño financiero y ASG.	Asamblea de Accionistas; apartado específico en la web; informes trimestrales y anuales; atención de solicitudes de información de proveedores de capital; roadshows.
<b>Autoridades</b>	Cumplir con la normativa y legislación aplicable, atendiendo cambios regulatorios y ejerciendo una tributación responsable.	Informes y documentación requerida; seguimiento de los órganos reguladores.
<b>Medios</b>	Proporcionar información veraz sobre el desempeño y resultados de la empresa, y contribuir a la difusión de las prácticas ASG en el sector empresarial y la sociedad.	Participación en foros, convocatorias y comunicados.

# ACERCA DEL REPORTE

En El Puerto de Liverpool publicamos anualmente información operativa y financiera. Cada año integramos las recomendaciones y consolidamos la información que atienden a los estándares internacionales, con el compromiso de brindar los datos relevantes para nuestros grupos de interés. Toda la información mencionada se podrá encontrar en el Informe Anual 2025.

La verificación externa se realiza con la finalidad de revisar el Informe de Sostenibilidad, y garantizar que se encuentre libre de errores materiales, ya sea por fraude o error, emitiendo un informe de aseguramiento por parte de un tercero independiente. Esta verificación externa pasa por un avalúo del Consejo del Grupo, donde se verifica el plan y la propuesta de servicios profesionales de manera exhaustiva, así como que cuenten con los mecanismos internos y externos que den seguridad razonable al cumplimiento de Leyes y Reglamentos que sean aplicables.

La Administración de la Estrategia de La Huella es responsable de la preparación de los Indicadores de Sostenibilidad identificados y su presentación de conformidad con los criterios. Esta responsabilidad incluye el diseño, la implantación y el mantenimiento del control interno que se considere necesario para permitir que los Indicadores de Sostenibilidad Identificados estén libres de errores.

La información presentada corresponde a El Puerto de Liverpool, S.A.B. de C.V, como grupo corporativo, en su desempeño del 1 de enero al 31 de diciembre de 2025 y responde a nuestros focos prioritarios establecidos a partir del análisis de materialidad.

Los Indicadores clave de Sostenibilidad Identificados con los Estándares del Global Reporting Initiative (GRI), los Indicadores de Sostenibilidad son los Estándares del Sustainability Accounting Standards (SASB) así como las recomendaciones de TCFD (Task Force on Climate Related Financial Disclosures). Asimismo, el Grupo ha iniciado la incorporación progresiva de los requerimientos de las IFRS Sustainability Disclosure Standards, en particular las NIIF S1 y NIIF S2, con el objetivo de fortalecer la revelación de información financiera relacionada con sostenibilidad y cambio climático, así como su integración con la estrategia y el desempeño financiero del negocio.

Los datos son proporcionados por los diferentes equipos que están participando en la implementación de la Estrategia ASG, siendo validados por la Mesa de la Huella. El presente informe fue elaborado por un equipo interdisciplinario comprometido con la transparencia y la sostenibilidad. Agradecemos a todas las personas que hicieron posible la construcción de este informe y que trabajan día a día por un futuro más sostenible.

**Para observar las cifras en el alcance del aseguramiento limitado de PwC, por favor refiérase a los índices GRI y SASB. Estándares internacionales aplicados**

## ESTÁNDARES INTERNACIONALES APLICADOS



Este informe ha sido desarrollado aplicando los Estándares del Global Reporting Initiative (GRI), incluyendo sus estándares universales GRI 1, 2 y 3, lanzados en octubre de 2021. Adicionalmente, aplicamos el Suplemento Sectorial GRI para Servicios Financieros, por la actividad específica de que se dispone en el Grupo. Los Estándares GRI responden a la materialidad de impacto, y están destinados al más amplio público.



Se aplicaron los Estándares de Sustainability Accounting Standards Board (SASB) para las industrias de: Distribuidores y Minoristas Especializados, E-commerce y Financiamiento al consumo en su versión 2023. Los Estándares SASB se refieren a la materialidad financiera, y responden a requerimientos de información especialmente de los inversionistas.



Incorporamos las Normas de Divulgación de Sostenibilidad de IFRS (S1 y S2), las cuales integran plenamente las recomendaciones del TCFD para la gestión y reporte de riesgos y oportunidades vinculados al cambio climático. Consulte Anexo IFRS.



Indicamos nuestro avance en cuanto a la contribución a los Objetivos de Desarrollo Sostenible (ODS), hoja de ruta propuesta por las Naciones Unidas (ONU) para abordar los grandes desafíos de la sociedad y lograr un futuro sostenible para todos.

### IDENTIFICACIÓN DE LOS CONTENIDOS

- Al inicio de cada capítulo se indican los contenidos de los Estándares GRI y los parámetros de los Estándares SASB y las recomendaciones de TCFD.
- Al final del Informe se detalla nuestro avance respecto a los ODS, y los índices específicos de los estándares y marcos de reporte GRI, SASB y TCFD.

## COORDINACIÓN Y DESARROLLO DEL INFORME

**José Antonio Diego Magaña**  
Director de Tesorería

**María Andrea Rodríguez Macías**  
Directora de Cultura y Talento

**Verónica Ramírez Angulo**  
Directora de Cumplimiento y Regulatorio

**Enrique Grifán Gutierrez**  
Subdirector de Relaciones con Inversionistas

**Andres Cruz Victorino**  
Subdirector Jurídico

**Antonio García Cancino**  
Gerente de Responsabilidad Social

**Diana Myriel Reza Vázquez**  
Gerente Ambiental

**Nidia Ivana Garrido Mota**  
Coordinadora de Relaciones con Inversionistas

**Mitzi Rubi De Jesús Altuzar**  
Jefe Sr Ambiental

**Maeba Alejandra Olivares Sánchez**  
Consultor de Responsabilidad Social

**Ricardo Jesús Espinosa Amaya**  
Jefe Ambiental

**Mariana Tayde Arteaga Sánchez**  
Especialista en Energía y Relaciones con Inversionistas

**Lorenza Oliver de la Mora**  
Especialista de Responsabilidad Social

**Paola Guerrero Ibarra**  
Especialista de Diversidad e Inclusión

**Miguel Ángel Velázquez Ramírez**  
Especialista de Responsabilidad Social

# ANEXO ASG

Los datos presentados dentro del Anexo ASG que se encuentren en este formato, son aquellos que fueron incluidos en el proceso de Aseguramiento Limitado de PwC.

## Dimensión de Gobierno Corporativo

### INTEGRIDAD

(GRI 2-28, 205-2, 205-3, 406-1, 416-2, 417-2, 417-3)

DENUNCIAS PROCEDENTES DE LA LÍNEA ÉTICA	2025	2024	Δ25-24	2023
Número de denuncias confirmadas en la Línea Ética*	715	652	10%	524
Hostigamiento laboral	52.40%	58.44%	6.04pp	60%
Acoso sexual	10.30%	11.96%	1.66pp	19%
Corrupción, fraude y robo	25.30%	17.18%	8.12pp	8%
Otros	12%	5.98%	6pp	13%

\* No se incluyeron las denuncias improcedentes ni las referentes a dudas sobre COVID-19, y se consideraron solo una vez los reportes repetidos varias veces que se referían a un mismo caso.

Se confirmaron 202 casos de corrupción a partir de las denuncias recibidas a través de la Línea Ética y los reportes de las autoridades. En El Puerto de Liverpool se implementaron las medidas disciplinarias correspondientes en la totalidad de los casos.

En cuanto a los casos de discriminación interna (entre colaboradores), se confirmaron 6, para los que se tomaron las siguientes medidas:

- En dos de los seis casos ameritan únicamente retroalimentación verbal.
- Dos de los seis casos requirió amonestación escrita;
- Solo uno de los seis casos terminó con la relación laboral.
- Para el último caso se aplicó el cambio de área dentro de El Puerto de Liverpool

ÉTICA - DETALLE BIENAL	2025	2024	Δ25-24	2023	2022
Número de colaboradores formados en Ética*	<b>18,719</b>	46,145	-59.43%	8,016	51,089
Población objetivo	21,077	71,172	-70.39%	10,474	64,702
% población objetivo alcanzada	<b>88.8%</b>	64.80%	2,400 pb	52.72%	76.55%
<b>Total de horas de formación</b>	<b>4,679</b>	<b>11,537</b>	<b>-59.44%</b>	<b>4,008</b>	<b>102,130</b>

\* La población objetivo en 2025 corresponde a los colaboradores que aún no habían concluido el programa de formación en ética al cierre del curso de 2024 y sin considerar los colaboradores dados de baja al 15 de octubre de 2025, esto de acuerdo con las fechas de lanzamiento y cierre del curso que se manejan internamente. Los colaboradores formados en Ética son aquellos colaboradores de la población objetivo que completaron el curso en 2025.

### DESGLOSE DE LAS CATEGORÍAS DE CAPACITACIÓN EN ÉTICA 2025

NIVEL	Población Base	Total Concluidos	Porcentaje (%)
Director	74	<b>60</b>	81.1
Subdirector	73	<b>61</b>	83.6
Gerente	197	<b>170</b>	86.3
Coordinador	322	<b>279</b>	86.6
Ejecutivo	2,023	<b>1,877</b>	92.8
Vendedor	7,466	<b>6,966</b>	93.3
Personal general	10,914	<b>9,306</b>	85.3
<b>Total</b>	<b>21,077</b>	<b>18,719</b>	<b>88.8</b>

**PROVEEDORES QUE FIRMARON EL CÓDIGO DE ÉTICA****2025**

Liverpool <sup>1</sup>	<b>101</b>
Suburbia <sup>2</sup>	<b>53</b>
Contribuciones a organizaciones gremiales (MXN)	16,179,192.00

<sup>1,2</sup> Proveedores nacionales de mercaderías de Liverpool y Suburbia que firmaron el código de ética y conducta para proveedores, mismo que contiene un apartado dedicado a anticorrupción, en el periodo de 2025.

Nota: Dentro de la formación de ética comprende: código de ética, cero tolerancia a la corrupción, fraude y robo.

En el Puerto de Liverpool no realizamos contribuciones a partidos y/o representantes políticos.

La firma y aplicación de nuestro Código de Ética es para socios comerciales tanto en la proveeduría nacional en Suburbia, como con los proveedores nacionales e internacionales de Liverpool.

<b>CASOS DE INCUMPLIMIENTO</b>	<b># Casos de incumplimiento de la normativa que den lugar a multas o sanciones</b>	<b># Casos de incumplimiento de la normativa que den lugar a una advertencia</b>
Productos y servicios en la salud y seguridad	<b>0</b>	<b>7</b>
Información y etiquetado de productos y servicios	<b>1</b>	<b>0</b>
Comunicaciones de marketing	<b>0</b>	<b>0</b>

**SOSTENIBILIDAD E INCLUSIÓN EN LOS CLIENTES**

(306-2) (SASB CG-MR-410a.1; CG-MR-410a.3)

<b>NEGOCIO</b>	<b>RUBRO</b>	<b>2025</b>	<b>2024</b>	<b>Δ25-24</b>	<b>2023</b>
Liverpool (Marcas Propias)	SKUs (número) con atributo sostenible	9,360	5,066	84.7%	3,413
Liverpool (Marcas Propias)	Número total de SKUs	16,250	22,033	-26.25%	16,048
Liverpool (Marcas Propias)	% productos con atributo sostenible	57.60%	22.99%	34.61pp	21.27%
Liverpool (Marcas Propias)	Ingresos (MXN) productos con atributo sostenible	1,626,785,595	1,708,962,938	-4.81%	5,782,151,155
Suburbia	SKUs (número) con atributo sostenible	15,007	787	1806.86%	792
Suburbia	Número total de SKUs	196,477	29,583	564.15%	22,867
Suburbia	% productos con atributo sostenible	7.64%	2.66%	4.98pp	3.46%
Suburbia	Ingresos (MXN) productos con atributo sostenible	1,136,091,928	682,300,636	+66.51%	310,400,102
El Puerto de Liverpool	Total SKU's de EPL con atributo sostenible	24,367	34,649	-29.67	28,424

**SOSTENIBILIDAD EN LA CADENA DE VALOR**

(GRI 2-6, 204-1)

<b>PROGRAMA DE COMPRAS RESPONSABLES</b>	<b>2025</b>	<b>2024</b>	<b>Δ25-24</b>	<b>2023</b>
Universo de proveedores al que aplica* (#)	1500	2497	-39.93%	2,186
# proveedores evaluados en el año	1391	1233	+12.81%	617
# fábricas que corresponden	1973	1827	+7.99%	1,219
% con riesgo alto y/o medio (rojo)	3.96%	5.56%	-1.60pp	16%
% con riesgo bajo o muy bajo (amarillo/verde)	96.04%	94.44%	+1.60pp	84%
# proveedores que se consideran evaluados por sus propios programas	140	163	-14.11%	129

\* En 2024 actualizamos nuestra política y dejamos de considerar a los proveedores que su compra fuera de más de \$500mil pesos, ahora, todo aquel que entre como proveedor de marcas propias tiene que cumplir con el requisito de formar parte del programa Compras Responsables.

## DISMINUCIÓN DE IMPACTOS AMBIENTALES, ENTREGA DE PRODUCTO Y EMPAQUES

Trabajamos para reducir el uso de envases y embalajes, así como para maximizar su reciclaje, conforme señalamos en el informe. Las cifras presentadas en las siguientes tablas no forman parte del Aseguramiento Limitado de PwC.

<b>BOLSAS DE ACARREO Y PORTATRAJES</b>	<b>2025</b>	<b>2024</b>	<b>Δ25-24</b>	<b>2023</b>
<b>Bolsas</b>				
Volumen total de compra	64,743,775	35,370,590	100	ND
Número de bolsas de tela con material PCR	6,301,700	6,958,390	20	352,100
Número de bolsas kraft con papel 100% reciclado	58,442,075	16,211,075	46	ND
<b>Portatrajes</b>				
Volumen total de compra	1,084,700	1,386,450	100	ND
Número de bolsas de tela con material PCR	1,084,700	930,500	67	ND

\* En 2024 actualizamos nuestra política y dejamos de considerar a los proveedores que su compra fuera de más de \$500 mil pesos, ahora, todo aquel que entre como proveedor de marcas propias tiene que cumplir con el requisito de formar parte del programa Compras Responsables.

<b>EMBALAJES SOSTENIBLES</b>	<b>2025</b>	<b>2024</b>	<b>Δ25-24</b>	<b>2023</b>
<b>Cajas de Zapato con certificación FSC</b>				
Número de piezas Liverpool Marcas Propias	630,552	876,826	-28.09%	12,009,466
Número de piezas Suburbia Marcas Propias	96,307	373,304	-74.20%	NA
<b>Etiquetas con certificación FSC</b>				
Número de piezas Liverpool	236,465,000	56,730,000	316.84%	4,477,579.13
Número de piezas Suburbia	75,170,000	50,504,000	48	NA

<b>EMPAQUES DE ALIMENTOS</b>	<b>2025</b>	<b>2024</b>	<b>Δ25-24</b>
Número de empaques compuesto de fécula de maíz <sup>1</sup>	572,000	795,000	-28.05%
Número de empaques compuesto de paja de trigo <sup>2</sup>	677,000	1,134,700	-40.34%
Número de empaques hechos de fibra de papel <sup>3</sup>	653,000	228,500	185.78%
Número de empaques Papel + PLA <sup>4</sup>	1,587,400	751,000	111.37%
Número de empaques con biopolímero <sup>5</sup>	1,872,800	3,028,900	-38.17%
Porcentaje total de embalajes compostables	100%	100%	-
Total de embalajes sostenibles	6,362,400	5,938,100	7.15%

<sup>1</sup> Considera cuchillo, tenedores y cuchara utilizadas en restaurantes, experiencias gourmet y delis.

<sup>2,4</sup> Aplica para contenedores de comida, tapas, vasos y tazones.

<sup>3</sup> Empaques utilizados para delivery.

<sup>5</sup> Biopolímero Ingeo aplicado en contenedores, tapas de café, vasos y popotes de grado alimenticio.

Los datos a continuación promueven la reutilización de cajas Ventas a Distancia de los módulos Click & Collect fomentando una cultura ambiental y el hábito de reducción de consumo de empaques y materiales.

<b>CAJAS REUTILIZADAS</b>	<b>2025</b>	<b>2024</b>	<b>Δ25-24</b>	<b>2023</b>
Total de cajas reutilizadas	63,454	32,444	96%	6,118
Ahorro de Kg en cartón	12,796	8,295	54%	1,740
Reducción de emisiones (kg de CO <sub>2</sub> eq)	12,285	7,996	54%	1,677
Ahorro en pesos (\$)	369,344	266,782	38%	NA
Número de almacenes con la iniciativa	61	28	118%	NA

**INCLUSIÓN FINANCIERA**

(FS16, FS7)

<b>INCLUSIÓN FINANCIERA</b>	<b>2025</b>	<b>2024</b>	<b>Δ25-24</b>	<b>2023</b>
# clientes accedieron sin experiencia o con poca experiencia crediticia	<b>266,784</b>	240,448	10.95%	248,671
% clientes accedieron sin experiencia o con poca experiencia crediticia	19.7%	19%	3.68%	21%
Valor del crédito total entregado a esos clientes (MXN)	<b>1,319,818,840</b>	1,230,434,100	7.26%	1,256,688,878
% del crédito total entregado a esos clientes	4.3%	4%	7.50pp	5%

La cartera de crédito referenciada en la tabla corresponde a aquellos clientes de El Puerto de Liverpool sin o con poca experiencia crediticia; facilita por tanto su bancarización.

<b>EDUCACIÓN FINANCIERA</b>	<b>2025</b>	<b>2024</b>	<b>Δ25-24</b>	<b>2023</b>
Llamadas efectivas de bienvenida y cultura financiera (a clientes de nuevo ingreso) (número)	157,776	145,997	8.07%	99,555
Contenidos (cápsulas) de cultura financiera (número)*	<b>21</b>	21	0%	21
Vistas a contenidos de educación financiera en web (número)	<b>33,698</b>	84,789	60.25%	92,916

\* Las cápsulas generadas de cultura financiera así como los contenidos de educación financiera están disponibles al público general.

**Dimensión Social****SOCIAL: LABORAL**

Alcance de los datos sociales reportados: 100% de las operaciones, salvo en los casos en que se indica a pie de tabla un alcance más acotado.

## Notas:

En el cálculo del número total de empleados activos que se construye tomando como base el promedio de colaboradores activos por mes, no se incluyeron 43 registros a lo largo del año, debido a que al momento de la extracción del reporte no contaban con información completa; 18 relacionados con la ausencia de fecha de nacimiento, 14 de estos no cuentan con género asignado, 25 no cuentan con asignación de niveles internos.

En el cálculo del número total de empleados dados de alta que se construye tomando como base los colaboradores dados de alta por mes, no se incluyeron 15 registros a lo largo del año, debido a que al momento de la extracción del reporte no contaban con fecha de nacimiento.

En el cálculo del número total de empleados dados de baja que se construye tomando como base los colaboradores dados de baja por mes, no se incluyeron 24 registros a lo largo del año, debido a que al momento de la extracción del reporte no contaban con información completa; 11 relacionados con la ausencia de fecha de nacimiento, 13 no cuentan con centro de costos al cual se encuentra asignado.

**DEMOGRAFÍA LABORAL**

(GRI 2-7, 2-30, 401-1, 405-1, 405-2) (SASB CG-EC-330a.2, CG-EC-330a.3, CG-MR-310a.2, CG-MR-330a.1)

<b>DESGLOSE DE LOS COLABORADORES POR TIPO DE CONTRATO Y JORNADA</b>	<b>2025</b>	<b>2024</b>	<b>Δ25-24</b>	<b>2023</b>
<b>Contrato indefinido</b>	<b>78,217</b>	77,221	1.29	75,964
Hombres	<b>30,530</b>	29,797	2.45	29,104
Mujeres	<b>47,687</b>	47,424	0.55	46,869
<b>Contrato temporal</b>	<b>4,340</b>	3,848	12.79	4,234
Hombres	<b>2,171</b>	1,900	14.26	2,062
Mujeres	<b>2,169</b>	1,948	11.34	2,172
<b>Jornada completa</b>	<b>82,273</b>	80,752	1.88	79,843
Hombres	<b>32,613</b>	31,607	3.18	31,068
Mujeres	<b>49,660</b>	49,145	1.04	48,775
<b>Jornada parcial</b>	<b>284</b>	317	-10.41	355
Hombres	<b>87</b>	90	-3.33	99
Mujeres	<b>197</b>	227	-13.22	256

<b>DEMOGRAFÍA: SEXO POR CATEGORÍA PROFESIONAL</b>	<b>2025</b>
<b>Gerencia Ejecutiva</b>	<b>505</b>
% mujeres	<b>34.65</b>
<b>Director</b>	<b>288</b>
Hombres	<b>198</b>
Mujeres	<b>90</b>
<b>Subdirector</b>	<b>217</b>
Hombres	<b>132</b>
Mujeres	<b>85</b>
<b>Gerencia No Ejecutiva</b>	<b>2,045</b>
% mujeres	<b>44.11</b>
<b>Gerente</b>	<b>886</b>
Hombres	<b>479</b>
Mujeres	<b>407</b>
<b>Coordinador</b>	<b>1,159</b>
Hombres	<b>664</b>
Mujeres	<b>495</b>
<b>Personal técnico</b>	<b>2,032</b>
% mujeres	<b>46.70</b>
<b>Ejecutivo</b>	<b>2,032</b>
Hombres	<b>1,083</b>
Mujeres	<b>949</b>
<b>Otros</b>	<b>77,975</b>
% mujeres	<b>61.34</b>
<b>Resto de Ejecutivos</b>	<b>9,326</b>
Hombres	<b>4,018</b>
Mujeres	<b>5,308</b>
<b>Vendedor</b>	<b>34,739</b>
Hombres	<b>9,546</b>
Mujeres	<b>25,193</b>
<b>Personal general</b>	<b>33,910</b>
Hombres	<b>16,580</b>
Mujeres	<b>17,330</b>
<b>Total</b>	<b>82,557</b>
% mujeres	<b>60.39</b>
% nacionalidad mexicana **	99.68
% otra nacionalidad ***	0.32

Nota: Debido al cambio de agrupaciones en categorías en los KPI's SASB, la presente tabla no trae comparativos 2023 y 2024.

\* Para la nueva Definición de Agrupación de Indicadores CG-EC-330a.3 & CG-MR-330a.1, el equipo de People Analytics definió los criterios que gobernarán las nuevas agrupaciones. Los criterios de segmentación para el "Personal Técnico" están alineados al "core" de actividades que desempeña el área a la cual pertenecen los colaboradores; dentro de esta categoría se incluye al personal con funciones en áreas de Ciencia, Tecnología, Ingeniería y Matemáticas (STEM, por sus siglas en inglés: Science, Technology, Engineering and Mathematics). Como ejemplo, se contempla a la propia área de People Analytics que vive en la Dirección de Capital Humano, pero que por la naturaleza de las actividades técnicas del área que realizan los miembros del equipo, son considerados "Personal Técnico".

\*\* Considera únicamente la fuerza laboral total.

\*\*\* El alcance del aseguramiento limitado de PwC no incluye cifras de % nacionalidad mexicana y % otra nacionalidad.

**DESGLOSE DE LA PLANTILLA POR GENERACIÓN Y SEXO  
(PORCENTAJE DE COLABORADORES)**

	2025	2024	Δ25-24	2023
<b>Generación Z (&gt;2001=)</b>	<b>11.54</b>	9.1	2.44 pp	6.71
Hombres	<b>50.55</b>	50.60	-0.5 pp	50.80
Mujeres	<b>49.45</b>	49.4	0.05 pp	49.2
<b>Millenials (1982-2000)</b>	<b>56.93</b>	57.6	-0.67	58.6
Hombres	<b>43.63</b>	43.3	0.33 pp	43.4
Mujeres	<b>56.37</b>	56.7	-0.33 pp	56.6
<b>Generación X (1961-1981)</b>	<b>31.47</b>	33.20	-1.73 pp	34.41
Hombres	<b>28.34</b>	28.7	-0.36 pp	28.9
Mujeres	<b>71.66</b>	71.3	0.36 pp	71.1
<b>Baby boomers (1916-1960)</b>	<b>0.06</b>	0.15	-0.09 pp	0.28
Hombres	<b>29.84</b>	31.9	-2.06 pp	33.5
Mujeres	<b>70.16</b>	68.1	2.06 pp	66.5

Nota: Debido a la operación de nuestras múltiples unidades de negocio no existe información desglosada por región y grupo de edad de manera homologada.

**POSICIONES ESPECÍFICAS**

	2025	2024	Δ25-24 % pp	2023
<b>STEM</b>	<b>2,032</b>	3,681	-44.79%	3,682
Hombres (número)	<b>1,083</b>	1,950	-44.46%	1,847
Mujeres (número)	<b>949</b>	1,909	-50.28%	1,834
% Mujeres	<b>46.70</b>	49.4	-2.7 pp	49.83
<b>Mandos comerciales*</b>	<b>625</b>	573	9.07%	590
Hombres (número)	<b>277</b>	248	11.69%	241
Mujeres (número)	<b>348</b>	325	7.08%	349
% Mujeres	<b>55.63</b>	56.7	-1.07%	59.17

\* Mandos comerciales: considera las áreas de compras (Hardline y Softline)

Adicionalmente, colaboramos con organizaciones de la sociedad civil para el reclutamiento de personas con discapacidad y personas en situación de migración forzada. Todos nuestros colaboradores en posiciones sindicalizadas cuentan con el respaldo de un contrato colectivo de trabajo que contempla sus condiciones laborales, prestaciones y beneficios vigentes, todo esto según lo establecido en la Ley Federal del Trabajo. En 2025, el 75% de los colaboradores estaba sindicalizado, en línea con los años anteriores.

Nota: En el caso de colaboradores sindicalizados, el porcentaje señalado de 59.4% corresponde a un universo de personal sindicalizado que por su naturaleza es susceptible de afiliarse a alguna organización laboral, más no sobre el total de la plantilla. Cabe mencionar que depende de todo colaborador su deseo de afiliación y/o desafiliación.

<b>ROTACIÓN Y CONTRATACIONES- DETALLE 2025</b>	<b>2025</b>	<b>2024</b>	<b>Δ25-24 % pp</b>	<b>2023</b>
Nuevas contrataciones <sup>1 2</sup>	<b>16,482</b>	15,590	5.72%	18,181
Hombres (%)	<b>48.99</b>	48.26	0.73 pp	47.91
Mujeres (%)	<b>51.01</b>	51.74	-0.73 pp	52.09
Rotación voluntaria (%)	<b>13.98</b>	16.41	-2.43 pp	17.97
Rotación involuntaria (%)	<b>13.34</b>	10.78	2.56 pp	11.40
Rotación total	<b>22,551</b>	22,042	2.30%	23,552
Rotación total (%)	<b>27.32</b>	27.19	0.13 pp	29.3
<b>Desglose de la rotación total género y rango de edad (generaciones)</b>				
Hombres (%)	<b>13.01</b>	12.48	0.53 pp	14.0
Mujeres (%)	<b>14.30</b>	14.71	-0.41 pp	15.3
Millenials (%)	<b>27.36</b>	28.80	-1.44 pp	65.6
Generación X (%)	<b>15.76</b>	14.74	1.02 pp	17.5
Generación Z (%)	<b>58.18</b>	61.75	-3.27 pp	16.4
Baby Boomers (%)	<b>113.09</b>	75.42	37.67 pp	0.5
<b>Rotación Voluntaria</b>				
Almacén: Liverpool (%) <sup>3 **</sup>	<b>13.18</b>	15.55	-2.37 pp	17.95
Tienda: Suburbia (%)*	<b>24.43</b>	28.61	-4.18 pp	28.53
Logística (%)***	<b>16.45</b>	18.80	-2.35 pp	19.34
<b>Rotación Involuntaria</b>				
Almacén: Liverpool (%) <sup>3 **</sup>	<b>10.82</b>	10.24	0.58 pp	10.93
Tienda: Suburbia (%)*	<b>10.79</b>	9.84	0.95 pp	10.46
Logística (%)***	<b>43.05</b>	23.14	19.91 pp	23.74
<b>Rotación Total</b>				
Almacén: Liverpool (%) <sup>4</sup>	23.53	24.35	-0.82 pp	27.24
Tienda: Suburbia (%)	30.20	34.35	-4.15 pp	34.36
Boutique: Sfera (%)	61.88	65.38	-3.5 pp	60.65
Boutiques (%)	60.75	48.17	12.58 pp	52.73
Logística (%)	51.28	40.07	11.21 pp	41.44
Servicios financieros (%)	34.93	35.47	-0.51 pp	35.21
Servicios inmobiliarios (%)	30.35	26.57	3.78 pp	24.93
Servicios centrales (%)	11.37	11.26	0.11 pp	12.58

<sup>1</sup> Corresponde a contrataciones directamente en ese formato o aquellos que inician con período de prueba y ya pasaron a contrato indefinido en el año.

<sup>2</sup> Incluye: 1) colaboradores que no pasaron el período de prueba, 2) colaboradores todavía en período de prueba a 31 de diciembre de 2025, 3) colaboradores con contrato temporal directo (ej. para campañas).

<sup>3</sup> Como parte de la metodología del puerto, compartimos el detalle en Liverpool, Suburbia, Sfera, Boutiques, Logística, Servicios financieros y Servicios inmobiliarios no incluyen los servicios centrales de cada negocio. Se encontrarán en su propio apartado que incluye además servicios compartidos.

<sup>4</sup> Considera Liverpool y Liverpool express.

\* Para Suburbia considerar únicamente vendedor y personal general y en la parte de negocio únicamente Suburbia.

\*\* Liverpool Mercaderías tomando solamente Negocio Liverpool y en Jerarquías vendedores y personal general.

\*\*\* Negocio Logística y Suburbia Logística y en Jerarquía vendedor y personal general.

<b>TASAS DE ROTACIÓN INTERANUALES</b>	<b>2025</b>	<b>2024</b>	<b>Δ25-24</b>	<b>2023</b>
Tasa de rotación total (%)	<b>27.32</b>	27.19	0.13 pp	29.37
Tasa de rotación voluntaria(%)	<b>13.98</b>	16.41	-2.43 pp	61.20
Tasa de rotación involuntaria (%)	<b>13.34</b>	10.78	2.56 pp	11.40

Fórmula: Bajas voluntarias\* 100/plantilla promedio.

\* Las tasas de rotación involuntaria no fueron parte del aseguramiento 2024 PwC.

<sup>1</sup> Se excluyen bajas eventuales y externos.

<b>CONTRATACIONES TOTALES</b>	<b>2025</b>	<b>2024</b>	<b>Δ25-24</b>	<b>2023</b>
Número total de empleados nuevos contratados	<b>16,482*</b>	15,590*	-5.72%	18,195

\* Únicamente son contrataciones nuevas, no incluye personal eventual o externos.

<b>DESGLOSE CONTRATACIÓN</b>	<b>2025</b>		<b>2024</b>
<b>Nivel o puesto</b>	<b># de contratación</b>	<b>% de contratación</b>	<b># de contratación</b>
Personal general	<b>9,415</b>	<b>57.12</b>	9,066
Vendedores	<b>5,935</b>	<b>36.01</b>	5,362
Ejecutivos	<b>1,041</b>	<b>6.32</b>	1,046
Coordinadores	<b>73</b>	<b>0.44</b>	74
Gerentes	<b>10</b>	<b>0.06</b>	27
Subdirectores	<b>3</b>	<b>0.02</b>	13
Directores	<b>5</b>	<b>0.03</b>	2
<b>Número de contrataciones / Plantilla activa de la generación</b>			
Generación Z	<b>5,317</b>	<b>55.80</b>	4,453
Generación Millennials	<b>9,139</b>	<b>19.45</b>	9,079
Generación X	<b>2,026</b>	<b>7.80</b>	2,055
Boomers	<b>0</b>	<b>0</b>	3

<b>SALARIO Y REMUNERACIÓN (CG-MR-310A.1)</b>	<b>2025</b>	<b>2024</b>	<b>Δ25-24</b>	<b>2023</b>
Gasto en salario y remuneraciones (MM MXN)	33,491,065	30,002,745	11.62	27,026,130
Salario promedio por hora	\$118	\$111	6.30	\$104
HC ROI*	5.9	6.3	-6.34	6.4

\* El HC ROI del ejercicio se presenta conforme a la metodología histórica interna (HC ROI=( Ingresos brutos - (gastos operativos - salarios y remuneraciones))/salarios y remuneraciones), a fin de preservar consistencia con la serie reportada. La Compañía revisará su definición metodológica para ejercicios futuros, con el objetivo de fortalecer su comparabilidad y alineación con prácticas de mercado. Como parte del proceso de depuración y homologación de información histórica, ciertas cifras comparativas de años anteriores fueron actualizadas para fines analíticos, por lo que pueden diferir de las divulgadas previamente, sin afectar los estados financieros auditados.

### BRECHA SALARIAL : RATIO SALARIAL

	<b>2025</b>		<b>2024</b>		<b>2023</b>	
	<b>Sueldo base Mujeres/Hombres</b>	<b>Distribución de plantilla por nivel</b>	<b>Sueldo base Mujeres/Hombres</b>	<b>Distribución de plantilla por nivel</b>	<b>Sueldo base Mujeres/Hombres</b>	<b>Distribución de plantilla por nivel</b>
Ejecutivo	<b>98.90%</b>	0.22%	98.2%	0.22%	102.4%	0.22%
Gerenciales	<b>92.90%</b>	1.04%	92.7%	1.02%	92.6%	0.91%
Profesionales	<b>94.40%</b>	13.67%	94.6%	13.36%	96.6%	12.25%
Personal General	<b>97.20%</b>	85.07%	96.7%	85.40%	97.7%	86.62%

\* Las categorías utilizadas en esta tabla corresponden a la siguiente agrupación respecto a la clasificación demográfica general del informe: "Ejecutivo" comprende a Director y Subdirector (Gerencia Ejecutiva); "Gerenciales" corresponde a Gerente y Coordinador (Gerencia No Ejecutiva); "Profesionales" generalmente incluye al Personal Técnico (Ejecutivo STEM) y al Resto de Ejecutivos; "Personal General" agrupa a Vendedor y Personal General.

## CAPACITACIÓN Y DESARROLLO DE CARRERA

(GRI 404-1, 404-2, 404-3)

FORMACIÓN	2025	2024	Δ25-24	2023
Total de plantilla capacitada	88,094	65,540	34.41%	59,261
Promedio horas capacitación/colaborador	<b>6.45</b>	8.2	-21.34%	7.3
Total de horas colaborador por plantilla capacitada	7.52	17.4	-56.78%	9.9
Total inversión (MXN en MdP)	\$11.05	\$16.3	-32.20%	\$20.96
Promedio de inversión (MXN/colaborador)	\$198.47	\$197.61	0.43%	\$358.69

FORMACIÓN (DESGLOSE POR GÉNERO Y CATEGORÍA LABORAL)	2025 Promedio de horas
Mandos Superiores	<b>6.11</b>
Mandos Medios	<b>11.05</b>
Otros	<b>5.62</b>
Hombres	<b>6.12</b>
Mujeres	<b>6.67</b>

\* Las categorías de esta tabla se relacionan con la clasificación demográfica general del informe de la siguiente manera: "Mandos Superiores" corresponde a la Gerencia Ejecutiva (Director y Subdirector); "Mandos Medios" comprende a la Gerencia No Ejecutiva (Gerente y Coordinador); "Otros" agrupa al Personal Técnico y al resto del personal operativo y de ventas.

## PROGRAMAS DE FORMACIÓN Y DESARROLLO INTERNO NÚMERO DE COLABORADORES CAPACITADOS PROGRAMAS

	2025	2024	Δ25-24 (%)
Formación en Liderazgo	3,686	7,370	-49.98
Onboarding Operaciones	6,134	6,950	-11.74
Formación UVL (Matrícula atendida)	19,751	10,116	95.24%
Normativos / Plan y Programa	86,587	53,547	61.70
Producto	2,660	1,916	38.83
Servicio	6,200	4,516	37.28
Técnicos	80,804	69,863	15.66
Soft Skills	33,294	17,221	93.33
<b>Total</b>	<b>239,116</b>	<b>171,499</b>	<b>39.42</b>

## EGRESADOS DE LA UVL: COLABORADORES - INTERANUAL

	2025	2024	Δ25-24 (%)	2023
<b>Total egresados</b>	<b>6,997</b>	<b>1,026</b>	<b>5.81</b>	<b>520</b>

Nota: Se incluyeron todos los colaboradores que terminaron su proceso de titulación o certificación.

## EGRESADOS DE LA UVL: COLABORADORES - INTERANUAL NIVEL ESCOLAR (# DE COLABORADORES)

	2025	2024	Δ25-24 (%)
Primaria	2	5	-60
Secundaria	27	43	-37.21
Bachillerato	334	166	101.20
Licenciatura	341	362	-5.80
Maestría*	154	210	-26.67
Centro de Idiomas	97	164	-40.85
Certificaciones	19	42	54.76
<b>Total</b>	<b>1,349</b>	<b>1,026</b>	<b>31.48</b>

EVALUACIÓN DEL DESEMPEÑO	2025	2024	Δ25-24	2023
<b>Por objetivos (% colaboradores)</b>				
Liverpool	98	100	-2	100
Suburbia	100	ND	ND	ND
<b>Multidimensional (% colaboradores)*</b>				
Liverpool	100	97.95	2.09	40.48
Suburbia	100	ND	ND	ND
<b>Ranking comparativo de evaluación Perspectiva 360</b>				
Liverpool	1,603	1,251	28.13	2,147
Suburbia**	ND	ND	ND	ND

\* La evaluación multidimensional considera al personal ejecutivo

Nota: Se evalúa al total de los colaboradores que cumplen con la antigüedad requerida. Se presentan las fracciones que representan los colaboradores de las categorías profesionales que cubre cada tipo de evaluación sobre el total de la plantilla.

Por objetivos Considera: Personal General, de ventas y ejecutivo. Evaluación Multidimensional: Consideran ejecutivos, coordinadores, gerentes, subdirectores y directores. Las evaluaciones en modelo de ranking comparativo no equivale al número de colaboradores evaluados, ya que cada uno puede tener varias evaluaciones.

\*\* A partir del año 2025 se reporta Suburbia, por ello no se registra un comparativo.

## SALUD, SEGURIDAD Y BIENESTAR

(GRI 403-9)

SALUD Y SEGURIDAD OCUPACIONAL	2025	2024	Δ25-24	2023
Fatalidades - colaboradores (número)	0	0	0.0	0
Fatalidades - contratistas (número)	0	0	0.0	0
LTIFR - Tasa de frecuencia de lesiones con tiempo perdido - colaboradores (número de casos por cada millón de horas trabajadas)	18.60	18.90	-0.96 pp	14.99

En el modelo de beneficios para los colaboradores de El Puerto de Liverpool se integran:  
(GRI 401-2, 401-3)

- Prestaciones**  
 PTU (Participación de los Trabajadores en las Utilidades) Bonos (desempeño, comisiones por venta, largo plazo para ejecutivos), fondo de Ahorro y vales de despensa, apoyo en gastos funerarios por mutualidad y servicios.
- Futuro financiero**  
 Seguro de vida y aportaciones por parte de la empresa para la jubilación.
- Desarrollo profesional**  
 Capacitación y desarrollo constante, así como la oferta de programas académicos a través de la Universidad Virtual Liverpool con validez oficial.
- Calidad de Vida**  
 Compensaciones basadas en salarios dignos, seguro de Gastos Médicos Mayores, beneficios de maternidad: reducción de la jornada laboral a partir de los seis meses de embarazo y hasta que el bebe cumpla seis meses, así como incapacidad prenatal de 42 días naturales y postnatal de 42 días naturales y paternidad cinco días laborales, descanso en día de cumpleaños, convenios y descuentos para el colaborador en servicios de educación, salud, entretenimiento, gastronomía, turismo, fitness y bienestar, así como en compras en unidades de negocio del Grupo. Nuestro programa "Creando mi mejor versión" contempla levantamiento de información de salud, caravanas de salud y bienestar, campañas de vacunación, protocolos de salud mental, acceso a telemedicina y vigilancia de riesgos ergonómicos.

## SOCIAL: COMUNIDADES

En cuanto a la filantropía y la inversión social, desde El Puerto de Liverpool hemos puesto énfasis en la educación de manera interna y externa, presentamos nuestros esfuerzos en este tópico.

PROGRAMAS INTERNOS PARA ESTUDIANTES	2025	2024	Δ25-24 (%)	2023
Futuros creadores	101	103	-1.94	77
Trainees	56	73	-23.29	81
Internship	52	38	36.84	24
<b>Total</b>	<b>209</b>	<b>202</b>	<b>3.47</b>	<b>205</b>

PARTICIPANTES DE PROGRAMAS EXTERNOS	2025	2024	Δ25-24 (%)	2023
Jóvenes Construyendo el Futuro	828	305	1.74	417
Líderes en Movimiento	137	92	0.48	114
Creciendo con El Puerto de Liverpool	2,899	2,461	0.17	1,426
Escuela para padres	699	489	0.42	530
Bienestar	2,028	1,638	0.23	856
Regularizarte	1,470	694	1.11	147
Espacio Docente 360°	840	84	9	497
Trayectorias de éxito	150	170	-0.11	125
<b>Total</b>	<b>9,051</b>	<b>5,933</b>	<b>0.52</b>	<b>4,112</b>

APORTACIONES A LA COMUNIDAD	2025	2024	Δ25-24 (%)	2023
Horas de voluntariado de los colaboradores (horas/hombre)	12,632	11,500	9.84%	11,260
Valor monetario de la horas de voluntariado (MXN)	1,490,576	1,276,500	16.77%	1,171,040
Donaciones por programa de logística inversa (MXN)	499,474,375	365,907,853	36.50%	364,681,855
Programas externos de la UVL (MXN)*	309,489	1,211,285	-74.44%	362,269.08
<b>Inversión comunitaria total (MXN)</b>	<b>501,287,072</b>	<b>368,407,138</b>	<b>36.08%</b>	<b>366,087,116.5</b>

Nota: Se hizo una reexpresión de los datos de acuerdo a las siguientes fórmulas:

<sup>1</sup> Voluntarios anuales \*horas promedio de voluntariado

<sup>2</sup> Horas de voluntariado \*salario promedio por hora

\* Programas externos de la UVL (MXN):

2021: Desarrollo de los Programas Escuela para Padres y Bienestar. Operación del programa Creciendo con EPL.

2022: Desarrollo del Programa Regularizarte y las Certificaciones de Asesor de Piso de Ventas Boutique, Cocinero, Auxiliar de Nómina, Auxiliar de Oficina Logística. Administración de la plataforma Moodle. Y Tutoría del Programa Regularizarte.

2023: Desarrollo de las Certificaciones de Asesor de Piso de Ventas Boutique, Cocinero, Auxiliar de Nómina, Auxiliar de Oficina Logística. Administración de la Plataforma Moodle. Tutoría del Programa Regularizarte. Y participación en Feria para la difusión de todos los Programas.

2024: Se actualizaron los programas de Creciendo con el Puerto; se logro obtener la autorización de la DC3 para los programas de UVL para la vida; durante el último trimestre pasaron a UVL los programas de trayectorias y espacio docente, por lo cual el incremento de la inversión.

DIVERSIDAD E INCLUSIÓN	2025	2024	Δ25-24	2023
Programa de sensibilización	33,965	20,890	62.5	15,140
<b>Aliados que inspiran</b>				
Número de sesiones	7	7	0	8
Número de colaboradores	189	164	0.15	183
Porcentaje de egresados (%)	75.29	100	0	79.23
Número de promociones	56	21	1.6	32
<b>Número de promociones por género</b>				
Hombres (%) <sup>2</sup>	19	19	0	ND
Mujeres (%)	81	81	0	ND
<b>Inclusión</b>				
Inclusión de talento diverso*	133	37	2.59	34

<sup>1</sup> El programa de sensibilización contempla dos formatos de capacitaciones que incluye el curso normativo y sensibilizaciones en diversidad e inclusión.

<sup>2</sup> En 2023 se expandió el programa de mujeres que inspiran y se integró bajo el paraguas del programa de "Aliados que inspiran".

Con el objetivo de promover un ambiente inclusivo, el 100% de las tiendas Liverpool de Zona Metropolitana cuentan con criterios de accesibilidad y señalización, representando el 10.48% a nivel nacional. Ofrecemos capacitaciones en todos los centros de trabajo para mejorar la accesibilidad. Continuamos nuestros esfuerzos por conocer el número total de personas con discapacidad en nuestra plantilla. Así mismo, se realizó la modificación de una tienda Suburbia con criterios de accesibilidad.

## Dimensión Ambiental

Para el 2025 se considera una expansión de los diferentes negocios, además para efectos de la medición de conceptos ambientales es necesario mencionar que consideramos el Área Construida Neta (ACN) para los cálculos de energía, emisiones A1 y A2 así como agua.

ÁREA CONSTRUIDA NETA (ACN)	2025	2024	Δ25-24	2023
<b>Formato de negocio</b>				
Bodega/Centro de Distribución	<b>850,875.24</b>	969,139.59	-12.20%	895,311.56
Centros Comerciales*	<b>2,755,732.50</b>	2,751,290.77	0.16%	2,560,037.29
Boutiques	<b>102,342.28</b>	96,532.13	6.02%	62,323.47
Liverpool*	<b>2,485,745.45</b>	2,473,268.84	0.50%	2,441,825.94
Oficinas	<b>101,623.52</b>	94,167.02	7.92%	95,758.02
Suburbia	<b>984,623.88</b>	998,363.15	-1.38%	971,881.67
Liverpool Express	<b>12,519.68</b>	7,834.14	59.81%	4,102.51
<b>Total</b>	<b>7,293,462.55</b>	<b>7,390,595.64</b>	<b>-0.01%</b>	<b>7,031,240.46</b>

## ENERGÍA

(GRI 302-1, 302-3, 302-4) (SASB CG-EC-130a.1; CG-MR-130a.1) (TCFD GDR-B, MYO-A)

### CONSUMO DE ELECTRICIDAD - DETALLE Y EVOLUCIÓN INTERANUAL

TIPO DE ENERGÍA		2025	2025	Δ25-24 (%)
		Total (kWh)	Total (GJ)	
Mix energético	CFE	306,095,564.12	1,101,944.03	4.87%
	Iberdrola*	80,109,135.69	288,392.89	-4.89%
Renovable Adquirida	Solar	116,226,036.00	418,413.73	11.09%
	Eólica	112,577,131.00	405,277.67	-0.34%
	Hidráulica	7,925,074	28,530.27	-16.99%
Renovable autogenerada (Paneles solares)		21,332,672.00	76,797.62	50.35%
<b>Total Renovable</b>		<b>258,060,913.00</b>	<b>929,019.29</b>	
<b>% Energía renovable</b>			<b>40.06%</b>	
<b>Total</b>		<b>644,265,612.81</b>	<b>2,319,356.21</b>	<b>4.35%</b>

Nota: El dato reportado corresponde al consumo de energía de EPL, más no exclusivamente a la reducción obtenida por las iniciativas de conservación y eficiencia que EPL desarrolló durante el 2025.

\* Durante 2025, El Puerto de Liverpool adquirió I-RECS equivalente a 7,362.41 MWh de energía renovable proveniente de un Parque Eólico

### CONSUMO COMBUSTIBLE - DETALLE 2025

COMBUSTIBLE	FUENTE	Parcial (litros)	Total (litros)	Total (GJ)	Total kWh
Gasolina	Móvil	4,467,578.17	4,474,491.63	157,970.61	43,881,077.46
	Fija	6,913.46			
Diesel	Móvil	6,082,867.91	6,508,115.02	248,269.63	68,964,336.65
	Fija	425,247.11			
Gas LP	Fija	2,023,446.75	2,023,446.75	52,854.23	14,681,848.80
Gas Natural*	Fija	526,509,300.00	526,509,300.00	17,660.84	4,905,829.14
Gas Natural**	Fija	526,509,300.00	526,509,300.00	20,577.35	5,715,976.94
<b>Total***</b>	<b>Consolidado</b>	<b>539,515,353.40</b>		<b>476,755.32</b>	<b>132,433,092.05</b>

Notas:

En 2025, la Compañía actualizó el Poder Calorífico del gas natural, sustituyendo referencias internacionales (IPCC), por un valor alineado a la clasificación nacional, con el fin de mejorar la precisión de los cálculos. Este cambio es una mejora metodológica conforme al GHG Protocol; su impacto es no material, con una variación de -0.62% en el ratio de intensidad energética y menor al 1% en las emisiones totales (Alcance 1 y 2).

\* Gas seco. \*\* Gas natural promedio. \*\*\* El total reportado en las tablas considera el Poder Calorífico aplicable a gas seco.

### CONSUMO COMBUSTIBLE - EVOLUCIÓN INTERANUAL

Total (litros)	2025		Total (litros)	2024		Δ25-24	2023
	Total (GJ)	Total kWh		Total (GJ)	Total kWh		
539,515,353.40	476,755.32*	132,433,092.05	535,255,991.28	470,660.97	130,740,204.79	1.29%	468,092.98
	479,671.83**	133,243,239.85	535,255,991.28	470,660.97	130,740,204.79	1.91%	468,092.98

\* Gas Seco. \*\* Gas Natural Promedio.

2024		2023	
Total (kWh)	Total (GJ)	Total (kWh)	Total (GJ)
376,103,062.16	1,353,971.02	369,404,874.82	1,329,857.55
227,126,363.13	817,654.91	231,354,467.91	832,876.08
104,623,429.91	376,644.35	63,962,318.81	230,264.35
112,955,824.51	406,640.97	157,276,617.14	566,195.82
9,547,108.71	34,369.59	10,115,531.96	36,415.92
14,189,040.57	51,080.55	6,909,505.73	24,874.22
<b>241,315,403.70</b>	<b>868,735.45</b>	<b>238,263,973.64</b>	<b>857,750.31</b>
<b>39.08%</b>	<b>39.08%</b>	<b>39.21%</b>	<b>39.21%</b>
<b>617,418,465.86</b>	<b>2,222,706.48</b>	<b>607,668,848.46</b>	<b>2,187,607.85</b>

**INTENSIDAD ENERGÉTICA  
POR FORMATO 2025**

	kWh/m <sup>2</sup>		GJ/m <sup>2</sup>	
	Combustibles	Electricidad	Combustibles	Electricidad
Bodega/Centro de Distribución	6.9861	36.9001	0.0251	0.1328
Centro Comercial	0.9380	32.3405	0.0034	0.1164
Boutiques	0.0350	133.2269	0.0001	0.4796
Liverpool	8.1209	165.5806	0.0292	0.0021
Oficinas	285.4712	45.5596	1.0277	0.1640
Suburbia	6.3400	93.9032	6.3400	0.3381
Logística	1.9306	0.0000	0.0070	0.0000
Liverpool Express	0.0000	114.3334	0.0000	0.4100
<b>Total</b>	<b>309.8218</b>	<b>621.8443</b>	<b>7.4300</b>	<b>1.6400</b>

**RATIO DE INTENSIDAD EN EL  
CONSUMO DE ENERGÍA POR kWh**

Categoría	2025		2024		Δ25-24		2023	
	kWh/ m <sup>2</sup>	kWh/M mxn	kWh/ m <sup>2</sup>	kWh/M mxn	kWh/ m <sup>2</sup>	kWh/M mxn	kWh/ m <sup>2</sup>	kWh/M mxn
Electricidad	<b>88.33</b>	<b>2.81</b>	83.54	2.87	5.73%	-2.09%	86.42	3.1
Combustibles*	<b>18.16</b>	<b>0.58</b>	17.69	0.61	2.66%	-4.92%	18.49	0.66
Combustibles**	<b>18.27</b>	<b>0.58</b>						
<b>Total de energía***</b>	<b>106.49</b>	<b>3.39</b>	<b>101.23</b>	<b>3.48</b>	<b>5.20%</b>	<b>-2.59%</b>	<b>104.91</b>	<b>3.76</b>

Notas:

Se considera el Área de Construcción Neta (ACN).

El denominador en los indicadores por ingresos se expresa en miles de pesos (1,000MXN)

\* Gas seco, \*\* Gas natural promedio, \*\*\* El total reportado en las tablas considera el Poder Calorífico aplicable a gas seco.

**RATIO DE INTENSIDAD EN EL  
CONSUMO DE ENERGÍA GJ**

Categoría	2025		2024		Δ25-24		2023	
	GJ/m <sup>2</sup>	GJ/M mxn	GJ/m <sup>2</sup>	GJ/M mxn	GJ/m <sup>2</sup>	GJ/M mxn	GJ/m <sup>2</sup>	GJ/M mxn
Electricidad	<b>0.320</b>	<b>0.010</b>	0.301	0.010	6.31%	0.00%	0.311	0.011
Combustibles*	<b>0.070</b>	<b>0.002</b>	0.064	0.002	9.38%	0.00%	0.067	0.002
Combustibles**	<b>0.070</b>	<b>0.002</b>						
<b>Total de energía***</b>	<b>0.390</b>	<b>0.012</b>	<b>0.37</b>	<b>0.01</b>	<b>6.85%</b>	<b>0.00%</b>	<b>0.38</b>	<b>0.01</b>

\* Gas seco, \*\* Gas natural promedio, \*\*\* El total reportado en las tablas considera el Poder Calorífico aplicable a gas seco.

## EMISIONES GEI

(GRI 305-1, 305-2, 305-4, 305-5) (SASB CG-EC-410a.1) (TCFD MYO-A, MYO-B)

### EMISIONES DE GEI POR FORMATO DE NEGOCIO ALCANCE 2 POR LOCATION BASED - 2025 (tCO<sub>2</sub>e)

Categoría	Alcance 2*
	Total (tCO <sub>2</sub> e)
	2025
Bodega/Centro de Distribución	13,778.80
Centro Comercial	39,075.48
Boutiques	6,053.83
Liverpool	174,678.66
Oficinas	1,448.47
Suburbia	40,911.45
Logística	0.00
Liverpool Express	635.55
<b>Total</b>	<b>276,582.23</b>

#### Notas:

El cálculo de las emisiones de Gases de Efecto Invernadero (GEI) 2025 derivadas de las actividades de El Puerto de Liverpool se realizó utilizando la metodología propuesta en el GreenHouse Gas Protocol, considerando los poderes caloríficos correspondientes al periodo 2024 publicados en 2025 por la CONUEE y los potenciales de calentamiento global definidos por el IPCC. Los factores de emisión utilizados para el cálculo de Alcance 2 son los correspondientes a 2024, publicados en 2025 de acuerdo con la LGCC y la Ley de Transición energética y por cada una de las empresas que suministran la energía eléctrica. El cálculo considera un enfoque operacional.

\* En 2025 se comenzaron a reportar emisiones de Alcance 2 utilizando la metodología de Location-Based establecida en el GHG Protocol.

### EMISIONES GEI TOTALES POR TIPO DE FORMATO POR MARKET BASED - 2025 (tCO<sub>2</sub>e)

	Alcance 1	Alcance 2*	Total (A1-A2)**	Alcance 1 2024	Δ25-24 A1	Alcance 2 2024	Δ25-24 A2	Total (A1+A2) 2024	Δ25-24 (Total A1+A2)
Bodega/ Centro de Distribución	1,665.09	12,828.26	14,493.35	1,438.04	15.79%	8,778.80	46.13%	10,216.84	41.86%
Centro Comercial	2,442.76	19,425.46	21,868.22	3,546.59	-31.12%	14,372.82	35.15%	17,919.41	22.04%
Boutiques	0.93	3,845.36	3,846.29	0.06	1450%	3,975.53	-3.27%	3,975.59	-3.25%
Liverpool*	14,756.45	91,438.23	106,194.68	13,194.04	11.84%	99,493.11	-8.10%	112,687.15	-5.76%
Oficinas	7,625.81	1,448.47	9,074.28	7,712.01	-1.12%	1,655.66	-12.51%	9,367.67	-3.13%
Suburbia	3,512.42	32,393.90	35,906.32	2,682.67	30.93%	32,393.49	0.00%	35,076.16	2.37%
Logística	18,450.99	0.00	18,450.99	17,888.52	3.14%	0.00	0.00%	17,999.52	3.14%
Liverpool Express	0.00	635.55	635.55	0.00	0.00%	408.40	55.62%	408.40	55.62%
<b>Total</b>	<b>48,454.45</b>	<b>162,015.23</b>	<b>210,469.68</b>	<b>46,461.93</b>	<b>4.29%</b>	<b>161,077.81</b>	<b>0.58%</b>	<b>207,539.74</b>	<b>1.41%</b>

#### Notas:

\* Durante 2025, El Puerto de Liverpool adquirió Certificados de Energía Limpia (I-RECs) equivalente a 7,362.41 MWh de energía renovable proveniente de un parque Eólico. Las emisiones reportadas en esta tabla son calculadas con la metodología Market-based.

\*\* Total considerando Alcance 1 y Alcance 2 Market based.

**EMISIONES DE GASES DE EFECTO INVERNADERO (GEI) (tCO<sub>2</sub>e) - TOTAL DE OPERACIONES - EVOLUCIÓN INTERANUAL**

	2025	2024	Δ25-24 (%)	2023
Alcance 1	<b>48,454.45</b>	46,461.93	<b>4.29%</b>	45,577.33
Alcance 1*	<b>48,618.22</b>		<b>4.64%</b>	
Alcance 2 Market-based	<b>162,015.23</b>	161,077.81	<b>0.58%</b>	157,182.77
Alcance 2 Location-based**	<b>276,582.23</b>	-	-	-
<b>Total***</b>	<b>210,469.68</b>	<b>207,539.74</b>	<b>1.41%</b>	<b>202,760.10</b>

Notas:  
El cálculo de las emisiones de Gases de Efecto Invernadero (GEI) 2025 derivadas de las actividades de El Puerto de Liverpool se realizó utilizando la metodología propuesta en el GreenHouse Gas Protocol, considerando los poderes caloríficos correspondientes al periodo 2024 publicados en 2025 por la CONUEE y los potenciales de calentamiento global definidos por el IPCC. Los factores de emisión utilizados para el cálculo de Alcance 2 son los correspondientes a 2024, publicados en 2025 de acuerdo con la LGCC y la Ley de Transición energética y por cada una de las empresas que suministran la energía eléctrica. El cálculo considera un enfoque operacional.

\* Se muestra la diferencia de la variación interanual con el anterior Poder Calorífico para Gas Natural. Antes se usaba este factor de gas natural promedio, a partir de 2025 y alineados a las recomendaciones del GHG Protocol será el de la fila superior, gas seco.

\*\* En 2025 se comenzarán a reportar emisiones de Alcance 2 utilizando la metodología de Location-Based establecida en el GHG Protocol.

\*\*\* Total considerando Alcance 1 y Alcance 2 Marked based.

Para las siguientes dos tablas el cálculo de intensidades de 2025 se realiza aplicando los poderes caloríficos 2025 publicados por la CONUEE. Para el caso del gas natural se utiliza el poder calorífico de gas seco. En años anteriores se utilizó el poder calorífico del gas natural promedio.

INTENSIDAD EMISIONES GEI (A1+A2) KgCO <sub>2</sub> e/m <sup>2</sup>	A1+ A2 Market based 2025	A1+ A2 Location based 2025	2024	Δ25-24 (%)	2023
Bodega/Centro de Distribución	<b>17.03</b>	<b>18.15</b>	10.54	61.67%	45,577.33
Centro Comercial	<b>7.94</b>	<b>15.07</b>	6.51	21.97%	157,182.77
Boutiques	<b>37.58</b>	<b>59.16</b>	41.18	-8.74%	-
Liverpool	<b>42.72</b>	<b>76.21</b>	45.56	-6.21%	202,760.10
Oficinas	<b>89.29</b>	<b>89.29</b>	99.48	-10.24%	
Suburbia	<b>36.47</b>	<b>45.12</b>	35.13	3.81%	
Liverpool Express	<b>50.76</b>	<b>50.76</b>	52.13	-2.63%	

**INTENSIDAD EMISIONES GEI - TOTAL DE OPERACIONES**

	2025		2024		Δ25-24		2023	
	kgCO <sub>2</sub> e/ m <sup>2</sup>	kgCO <sub>2</sub> e/ m MXN	kgCO <sub>2</sub> e/ m <sup>2</sup>	kgCO <sub>2</sub> e/ m MXN	kgCO <sub>2</sub> e/ m <sup>2</sup>	kgCO <sub>2</sub> e/ m MXN	kgCO <sub>2</sub> e/ m <sup>2</sup>	kgCO <sub>2</sub> e/ m MXN
Alcance 1 (Gas seco)	<b>6.64</b>	<b>0.21</b>	6.29	0.22	5.56%	-4.55%	6.48	0.23
Alcance 1 (Gas natural promedio)	<b>6.67</b>	<b>0.21</b>	6.29	0.22	6.04%	-4.55%	6.48	0.23
Alcance 2 (Market Based)	<b>22.21</b>	<b>0.71</b>	21.79	0.75	1.93%	-5.33%	22.35	0.80
Alcance 2 (Location Based)	<b>37.92</b>	<b>1.21</b>	-	-	-	-	-	-
<b>Total (A1+A2 Market Based)</b>	<b>28.86</b>	<b>0.92</b>	<b>28.08</b>	<b>0.97</b>	<b>2.74%</b>	<b>-5.15%</b>	<b>28.84</b>	<b>1.03</b>
<b>Total (A1+A2 Location Based)</b>	<b>44.57</b>	<b>1.42</b>	-	-	-	-	-	-

Nota:  
Para los totales de emisiones GEI (A1+A2) de 2025 se utiliza el cálculo de Alcance 1 que considera el factor de gas seco.

Se considera el Área de Construcción Neta (ACN).

El denominador en los indicadores por ingresos se expresa en miles de pesos ('000MXN).

## RESIDUOS

(GRI 306-1, 306-2, 306-3, 306-4, 306-5)

### RESIDUOS

Categoría	Tipo de Residuos	Total (toneladas 2025)	Total 2024	Δ25-24	Total 2023
Residuo sólido urbano	No Reciclable	27,160.45	25,289.38	7.40%	23,068.00
	Reciclable	19,333.16	21,489.71	-10.04%	11,496.78
Residuos de manejo especial	No Reciclables	4,340.54	3,650.68	18.90%	3,737.31
	Reciclables	331.20	55.01	502.07%	47.83
Residuo peligroso	Residuo peligroso / no reciclable	204.88	188.72	8.56%	204.69
Total sin ORCA		51,370.22	50,673.49	1.37%	38,554.61
Residuo sólido urbano	ORCA	98.93	97.40	1.57%	50.30
Total Generados	Destinados a eliminación	31,804.80	29,226.18	-8.82%	27,060.29
	No destinados a eliminación	19,664.35	21,544.72	-8.72%	11,544.62
Total con ORCA		51,469.15	50,770.90	1.37%	38,604.91

Los residuos orgánicos procesados en los biodigestores ORCA son destinados a eliminación, cabe destacar que a través de este proceso se transforman dichos residuos en un líquido residual no contaminante.

### RESIDUOS - TOTAL DE OPERACIONES

	2025	Total 2024	Δ25-24	Total 2023
Total generada (toneladas)	51,469.15	50,770.90	1.38%	38,604.91
% reutilización y/o reciclaje	38.21%	42.44%	-9.98%	29.90%

### PROGRAMA DE SEGUNDA VIDA EN COLABORACIÓN CON LOS CLIENTES

Trabajamos en colaboración con nuestros clientes para la recuperación de artículos electrónicos en nuestras tiendas. Actualmente, 11 tiendas Liverpool y 6 tiendas Suburbia cuentan con un módulo de recuperación.

### RECICLAJE RESIDUOS ELECTRÓNICOS (TONELADAS)

	2025	Δ25-24	2024	2023	Δ24-23	2022
Total (toneladas recicladas)	24.43	19.23%	20.49	7.08	189.40%	6.83

### TRATAMIENTO DE RESIDUOS ORGÁNICOS

	2025 (Ton)	2024 (Ton)	Δ25-24	2023 (Ton)
Residuo sólido urbano (ORCA) (Biodigestores)	98.93	97.40	1.57%	50.30
Programa de desperdicios alimenticios	2.463	2.352	4.72%	1.82

Nota: Corresponden a los biodigestores existentes en almacenes de Liverpool y PLAN. A partir del 2022 se comienza a medir a donaciones del comisariato al Bancos de Alimentos de México (BAMX) y durante 2023 generamos nuestro compromiso hacia el desperdicio de alimentos.

**AGUA**

(GRI 303-3, 303-4) (SASB CG-EC-130a.2)

**AGUA EXTRAÍDA - TOTAL DE OPERACIONES (millones de m<sup>3</sup>)**

Fuente	2025	Total extraída 2025	2024	Total extraída 2024	Δ25-24	2023	Total extraída 2023
	Toma Municipal	1.49		1.48			
Agua de pipa	0.24		0.29			0.35	
Tercero	0.30	2.17	0.29	2.19	-0.76%	0.29	2.12
Agua de pozo	0.13		0.13			0.07	
Agua pluvial	0.01		0.0033			0.018	

**FUENTES ADICIONALES AGUA**

Fuentes de Suministro	Total m <sup>3</sup> 2025	Total (millones de m <sup>3</sup> ) 2025	Total (Megalitros) 2025	Total m <sup>3</sup> 2024	Δ25-24	Total (millones de m <sup>3</sup> ) 2024
Agua reutilizada*	735,004.31	0.74	735.00	601,876.74	22.50%	0.49
Agua enviada a tratamiento	265,092.90	0.27	265.09	251,245.07	5.51%	0.45
% agua tratada que aprovecha EPL	25.30%			21.58%		18.87%

\* Agua recirculada de PTAR propia.

Utilizada en W.C., riego de áreas verdes, lavados de estacionamientos.  
Agua de pozo equivale a agua subterránea.

**CONSUMO TOTAL DE AGUA**

	Total m <sup>3</sup>	Total (millones de m <sup>3</sup> )	Total (Megalitros)	2024 (Millones de m <sup>3</sup> )	Δ25-24
Fuente de suministro					
Agua Reutilizada	735,004.31	0.74	735.00	.60	22.50%
Agua Extraída	2,170,552.93	2.17	2,170.55	2.19	-0.89%
<b>Total</b>	<b>2,905,557.24</b>	<b>2.91</b>	<b>2,905.56</b>	<b>2.79</b>	<b>4.14%</b>

**INTENSIDAD EXTRACCIÓN AGUA - TOTAL DE OPERACIONES**

2025		2024		Δ25-24		2023	
m <sup>3</sup> /m <sup>2</sup>	m <sup>3</sup> /m MXN	m <sup>3</sup> /m <sup>2</sup>	m <sup>3</sup> /m MXN	m <sup>3</sup> /m <sup>2</sup>	m <sup>3</sup> /m MXN	m <sup>3</sup> /m <sup>2</sup>	m <sup>3</sup> /m MXN
0.30	0.01	0.30	0.01	0.00	-0.05	0.30	0.01

Notas:

Se considera el Área de Construcción Neta (ACN).

El denominador en los indicadores por ingresos se expresa en miles de pesos (000 MXN).

# ANEXO IFRS

Con base en el marco de adopción inicial de las Normas Internacionales de Información Financiera sobre Sostenibilidad emitidas por el International Sustainability Standards Board (ISSB), en El Puerto de Liverpool hemos aplicado las disposiciones transitorias previstas en la normativa, mediante las cuales, durante el primer periodo de implementación, la divulgación se ha enfocado en los riesgos y oportunidades relacionados con el cambio climático, de conformidad con lo establecido en la IFRS S2.

En este contexto, la información presentada integra los elementos requeridos en materia de gobernanza, estrategia, gestión de riesgos, métricas y objetivos asociados al cambio climático.

Asimismo, se han identificado y divulgado las métricas y objetivos utilizados para gestionar y dar seguimiento a dichos riesgos y oportunidades, en línea con los principios generales establecidos en IFRS S1 en materia de relevancia, consistencia y utilidad para la toma de decisiones.

Las divulgaciones reflejan la incorporación progresiva de los riesgos climáticos en la gestión del negocio, bajo un enfoque orientado a la generación de información útil para los usuarios de información financiera de propósito general.

## GOBERNANZA

El seguimiento de los objetivos e iniciativas relacionadas a la mitigación y adaptación climática se lleva a cabo a través de nuestra estructura de gobierno corporativo, a través de la Estrategia de sostenibilidad por medio de la Mesa de la Huella específicamente en la Mesa de Desempeño Ambiental donde participan diferentes áreas relevantes de la Compañía. La información sobre los riesgos y oportunidades climáticas es considerada en los procesos de toma de decisiones estratégicas, incluyendo la evaluación de iniciativas, la asignación de recursos y la revisión y aprobación del presupuesto anual.

Se ha establecido un protocolo de comunicación mediante el cual se le informa a la dirección general sobre los avances de forma trimestral y una vez al año al Consejo de Administración.

Por otro lado, las métricas de desempeño asociados a estos riesgos están integradas en las políticas de remuneración. Esto incentiva a alcanzar los objetivos ambientales, alineando el beneficio económico personal con la resiliencia institucional.

## ESTRATEGIA

Los riesgos y oportunidades relacionados con el cambio climático forman parte de nuestro modelo integral de gestión de riesgos y son considerados dentro de la evaluación del desempeño y las perspectivas del negocio.

En este sentido, se han identificado riesgos físicos asociados a eventos climáticos como inundaciones, ciclones tropicales, olas de calor y escasez de agua, los cuales pueden afectar la operación de nuestros activos, la continuidad del negocio y el desempeño de la cadena de suministro.

Así mismo, se han identificado riesgos de transición derivados de cambios regulatorios, tecnológicos y de mercado, los cuales pueden incidir en la estructura de costos, la disponibilidad de insumos, así como en la evolución de la demanda y las preferencias de los consumidores.

Estos riesgos pueden generar efectos en variables financieras relevantes, tales como costos operativos, requerimientos de inversión, desempeño de activos y continuidad de ingresos, impactando de manera diferenciada los distintos componentes de nuestro modelo de negocio y sus variables financieras asociadas.

Por otro lado, se reconocen oportunidades asociadas a la eficiencia en el uso de recursos, la optimización operativa y la adaptación de la oferta comercial a tendencias de consumo más sostenibles, lo que puede contribuir a fortalecer la competitividad y resiliencia del negocio en el largo plazo.

Como parte de la respuesta a estos riesgos y oportunidades, en El Puerto de Liverpool se han implementado esfuerzos directos de mitigación y adaptación al cambio climático, orientados a reducir su huella de carbono y a fortalecer la resiliencia de sus operaciones frente a riesgos físicos y de transición, principalmente asociados al consumo energético y al estrés hídrico. Asimismo, se han definido hojas de ruta para la adaptación de sus operaciones ante eventos climáticos físicos relevantes.

Los horizontes de análisis considerados se encuentran alineados con los procesos de planeación del negocio, a corto, mediano y largo plazo, particularmente hacia 2030 y 2050, lo que permite evaluar los efectos potenciales del cambio climático en distintos escenarios de evolución económica y regulatoria.

## GESTIÓN DE RIESGOS

La gestión de los riesgos y oportunidades relacionados con el cambio climático se integra dentro de nuestro Modelo Integral de Gestión de Riesgos, el cual permite, a través de nuestro sistema centralizado, su identificación, evaluación, priorización y seguimiento de manera estructurada.

En este contexto, los riesgos climáticos son evaluados utilizando criterios que consideran su probabilidad de ocurrencia y su impacto potencial, incluyendo criterios cuantitativos como son efectos en la operación, la cadena de suministro y variables financieras relevantes.

Este proceso permite identificar aquellos riesgos que requieren un mayor nivel de atención y seguimiento, facilitando su análisis a nivel directivo y su incorporación en los procesos de toma de decisiones.

Asimismo, se cuenta con mecanismos de control y monitoreo continuo que permiten dar seguimiento a la evolución de los riesgos y oportunidades climáticas, así como a la efectividad de las acciones implementadas para su gestión y que permitan disminuir el umbral de Riesgos.

La integración de estos elementos dentro del modelo integral de gestión de riesgos contribuye a fortalecer la incorporación de los factores climáticos en la gestión del negocio y en la evaluación de sus posibles efectos en el desempeño, y la continuidad operativa que fomenten la resiliencia climática.

## MÉTRICAS Y OBJETIVOS

Se cuenta con métricas y objetivos definidos para dar seguimiento a los riesgos y oportunidades relacionados con el cambio climático, los cuales permiten evaluar el desempeño y la efectividad de las acciones implementadas para su gestión.

En este sentido, se utilizan indicadores relacionados con emisiones de gases de efecto invernadero, así como métricas asociadas al uso y gestión eficiente de recursos, que permiten monitorear la exposición a riesgos climáticos y el avance en la implementación de la estrategia.

Estas métricas se encuentran alineadas con los objetivos establecidos por la Compañía en materia ambiental y son utilizadas para dar seguimiento al desempeño a lo largo del tiempo, permitiendo evaluar el progreso en relación con las metas definidas.

La medición del desempeño se basa en metodologías reconocidas y en el uso de datos de actividad y factores de emisión, lo que permite contar con información consistente y comparable entre periodos.

En conjunto, estas métricas y objetivos constituyen un elemento clave para la gestión de los riesgos y oportunidades climáticas, así como para la toma de decisiones relacionadas con la estrategia y la asignación de recursos.

## RESILIENCIA Y ESCENARIOS

El análisis de resiliencia climática permite evaluar la capacidad de nuestro modelo de negocio para adaptarse a distintos escenarios de cambio climático.

Para ello, se han considerado escenarios que contemplan diferentes trayectorias de emisiones y niveles de temperatura, así como escenarios de transición basados en la evolución de políticas públicas, condiciones de mercado y avances tecnológicos.

Estos análisis se han aplicado a riesgos prioritarios, incluyendo riesgos físicos y de transición, lo que permite evaluar su impacto potencial en la operación de activos, la cadena de suministro y la continuidad del negocio en distintos horizontes de tiempo.

A partir de estos ejercicios, se identifican posibles efectos en variables relevantes como costos operativos, requerimientos de inversión y desempeño de activos, así como la necesidad de implementar medidas de adaptación y mitigación que fortalezcan la resiliencia del negocio.

Asimismo, estos análisis contribuyen a la definición de estrategias orientadas a la eficiencia operativa, la gestión de recursos y la adaptación a condiciones cambiantes del entorno.

Dado el grado de incertidumbre inherente a los escenarios climáticos, los resultados se complementan con análisis cualitativos y se actualizan de manera periódica, lo que permite fortalecer la evaluación continua de la resiliencia del negocio ante condiciones cambiantes.

# CONSEJO DE ADMINISTRACIÓN

**Graciano F. Guichard G.** <sup>1, C</sup>

Presidente del Consejo de Administración  
5 años\*

**Madeleine Brémont S.** <sup>1, C</sup>

Vicepresidenta  
33 años\*

**Andrea Hernández V.** <sup>2, B</sup>

Presidenta de Fundación Legorreta Hernández, A.C.  
6 años\*

**Nicole Van Lathem** <sup>1, A</sup>

Directora General Inmobiliaria Liverpool  
2 años\*

**Javier Arrigunaga G.** <sup>2, 3, B</sup>

Presidente de Grupo Aeromexico, S.A.B. de C.V.  
7 años\*

**Henri Brémont S.** <sup>1, C</sup>

Administrador de Victium, S.A. de C.V.  
29 años\*

**José Cohen S.** <sup>2, 3, B</sup>

Director General Adjunto de BabyCreysi  
6 años\*

**Carlos Danel C.** <sup>2, B</sup>

Presidente del Consejo de Administración de Gentera, S.A.B. de C.V.  
5 años\*

**Juan David M.** <sup>1, C</sup>

Consejero de Banco Invex, S.A. de C.V.  
33 años\*

**Juan Miguel Gandoulf C.** <sup>2, 3, B</sup>

Director de Sagnes Constructores, S.A. de C.V.  
28 años\*

**Armando Garza Sada** <sup>2, B</sup>

Presidente de Alfa, S.A.B. de C.V.  
30 años\*

**Pablo Guichard C.** <sup>1, C</sup>

Gerente de Inversión en Norante  
4 años\*

**Maximino Michel G.** <sup>1, C</sup>

Presidente y Director General de 3H Capital  
32 años\*

**Alejandro Ramírez M.** <sup>2, B</sup>

Director General Cinépolis de México, S.A. de C.V.  
6 años\*

**Guillermo Simán** <sup>2, B</sup>

Vicepresidente de Grupo Unicomer  
15 años\*

**Ignacio Pesqueira T.**

Secretario  
Socio de Galicia Abogados, S.C.

**Norberto Aranzábal R.**

Prosecretario  
Socio de Aranzábal Rivera Abogados, S.C.

## DEFINICIÓN DE NOTAS

**1** Consejo Patrimonial

**2** Consejero Independiente

**3** Miembro Comité de Auditoría

**A** Directores Ejecutivos: Empleado de alto rango que ocupa una posición superior de gestión, encargado de tomar decisiones estratégicas y liderar la ejecución de las operaciones comerciales de la organización.

**B** Directores independientes: Miembro no ejecutivo del consejo que garantiza su independencia al no haber sido empleado ejecutivo recientemente y al cumplir con requisitos que evitan conflictos de interés.

**C** Otros directores no ejecutivos: Son miembros de la junta que no se incluyen en las categorías de ejecutivos e independientes. Es posible que estén empleados por la organización a nivel no ejecutivo.

\* Antigüedad dentro del Consejo de Administración.

## CONSEJO PATRIMONIAL

**Madeleine Bremond S.**  
Presidenta

**Alejandro Duclaud**  
Secretario

**Magdalena Guichard**  
Consejera

**Magdalena Michel**  
Consejera

**Juan David**  
Consejero

**Monique David**  
Consejera Suplente

**Bertha Michel**  
Consejera Suplente

**Henri Bremond S.**  
Consejero Suplente

**René Guichard M.**  
Consejero Suplente

## CONSEJO HONORARIO

**José Calderón**  
**Max David**  
**Ricardo Guajardo**

**Graciano Guichard**  
**Miguel Guichard**  
**Esteban Malpica**

**Jorge Salgado**  
**Luis Tamés†**  
**Pedro Velasco**

## PRINCIPALES DIRECTIVOS

**Enrique Güijosa**  
Director General  
El Puerto de Liverpool  
17 años\*

**Santiago de Abiega**  
Director General de  
Negocios Financieros  
27 años\*

**Jacobo Apichoto**  
Director Ejecutivo Jurídico  
y Cumplimiento  
28 años\*

**Zahie Edid**  
Directora General  
de Boutiques  
22 años\*

**Gonzalo Gallegos**  
Director General Finanzas  
14 años\*

**Juan Ernesto Gómez  
Enciso**  
Director Ejecutivo de  
Auditoría Interna  
17 años\*

**Antonino Guichard**  
Director Ejecutivo  
Digital  
18 años\*

**Charles Johnson**  
Director General  
de Marcas  
13 años\*

**Carlos Marín**  
Director General Liverpool  
12 años\*

**Alejandro Melgar**  
Director General Suburbia  
19 años\*

**Gabriel Sander**  
Director General  
de Capital Humano  
1 año\*

**Nicole Van Lathem**  
Directora General  
Inmobiliaria  
13 años\*

\* Antigüedad en la empresa.

# ÍNDICE GRI

◆ Corresponde a los contenidos en alcance de aseguramiento limitado por parte de PwC.

## ESTÁNDARES UNIVERSALES

Sección	Contenido GRI	Descripción GRI	Razón de omisión/Detalle de respuesta/Verificación	Página
<b>GRI 1: FUNDAMENTOS 2021</b>				
Guía la aplicación de los Estándares GRI a lo largo del informe				
<b>GRI 2: CONTENIDOS GENERALES 2021</b>				
Perfil de la organización y prácticas de reporte	2-1	Detalles organizacionales		2,4,30
	2-2	Entidades incluidas en la presentación de informes de sostenibilidad		3,4
	2-3	Periodo objeto de reporte, frecuencia y punto de contacto		30,31
	2-4	Actualización de la información		5,39
	2-5	Verificación Externa		3,9
Actividades y colaboradores	2-6	Actividades, cadena de valor y otras relaciones comerciales		4,13, 29,33
	2-7	Empleados	<p>a. Empleados por género: Mujeres: 32,701. Hombres: 49,856</p> <p>a., b. (i, ii, iv, v): Se considera a México como región.</p> <p>b. i. Empleados fijos es equivalente a empleados con contrato indefinido.</p> <p>b. iii.: No se cuenta con empleados de horas no garantizadas, se considera a México como región.</p> <p>c.i y c.ii. Descripción de cálculo de empleados activos: La plantilla activa acumulada corresponde al promedio de colaboradores activos registrados al cierre de cada mes dentro del periodo de análisis. Se calcula como la suma de los totales mensuales obtenidos de colaboradores activos dividido entre el número de meses considerados en el periodo.</p> <p>c, d, e. En este reportes se utilizan los promedios de población de todos los meses, teniendo fluctuaciones por las necesidades de la operación.</p> <p>e. Durante el periodo objeto del informe, El Puerto de Liverpool no registró fluctuaciones significativas en el número de empleados respecto a periodos anteriores. La variación en la plantilla total respondió al comportamiento ordinario de la operación, sin eventos extraordinarios que alteraran de forma relevante la composición de la fuerza laboral.</p>	33
	2-8	Trabajadores que no son empleados	No disponible: contenido en desarrollo para futuros informes.	38

Sección	Contenido GRI	Descripción GRI	Razón de omisión/Detalle de respuesta/Verificación	Página
Gobernanza	2-9 ◆	Estructura de gobernanza y composición	a. El comité directivo (consejeros) de EPL se compone de un Director del consejo y 14 consejeros adicionales. b. Dentro del Comité directivo se cuenta con miembros que forman parte de un comité de auditoría, los cuales actualmente son los encargados de la toma de este tipo de decisiones. ci. 1 miembro del consejo es ejecutivo. c.ii, iii, iv. v. Información disponible en sección de Consejo de Administración. c.vi. vii. viii. Omisión por confidencialidad	8,9, 50,51
	2-10	Desiganción y selección del máximo órgano de gobierno		10,11
	2-11	Presidente del máximo órgano de gobierno		10,11
	2-12	Función del máximo órgano de gobierno en la supervisión de la gestión de impactos		8,11, 12,50
	2-13	Delegación de la responsabilidad de gestión de los impactos		8,11, 12,50
	2-14	Función del máximo órgano de gobierno en la presentación de informes de sostenibilidad		8,30
	2-15	Conflictos de interés		10,12
	2-16	Comunicación de inquietudes críticas	Confidencial, debido a lineamientos internos de la compañía.	12
	2-17	Conocimientos colectivos del máximo órgano de gobierno		10,11
	2-18	Evaluación del desempeño del máximo órgano de gobierno		10,11
	2-19	Políticas de remuneración		5,10
	2-20	Proceso de determinar la remuneración		10
	2-21	Ratio de compensación anual	Confidencial debido a lineamientos internos en la compañía.	ND

Sección	Contenido GRI	Descripción GRI	Razón de omisión/Detalle de respuesta/Verificación	Página
Estrategia, políticas y prácticas	2-22	Declaración sobre la estrategia de desarrollo sostenible		3
	2-23	Compromisos y políticas		8,10,12
	2-24	Incorporación de los compromisos y políticas		10,12
	2-25	Procesos para remediar los impactos negativos		10,12, 14
	2-26	Mecanismos de asesoramiento y plantear inquietudes		12
	2-27	Cumplimiento de la legislación y las normativas		12,33
	2-28	Afiliación a asociaciones		28,32
	2-25	Procesos para remediar los impactos negativos		10,12, 14
	2-26	Mecanismos de asesoramiento y plantear inquietudes		12
	2-27	Cumplimiento de la legislación y las normativas		12,33
Participación de los Grupos de Interés	2-28	Afiliación a asociaciones		28,32
	2-29	Enfoque para la participación de los grupos de interés		3,28,29
	2-30	Convenios de negociación colectiva		35,37
<b>GRI 3: TEMAS MATERIALES 2021</b>				
Temas materiales	3-1 ◆	Proceso de determinación de los temas materiales	a y b. Reportados	3
	3-2 ◆	Lista de temas materiales	a y b. Reportados	4
	3-3	Gestión de los temas materiales	Ver tabla de disposición de los contenidos GRI por tema material	4

**CONTENIDOS GRI POR TEMA MATERIAL - ESTÁNDARES ESPECÍFICOS POR TEMA Y SECTORIALES**

Estándar GRI	Contenido GRI	Título del contenido GRI	Contenido	Razón de omisión/ Detalle de respuesta	Página
<b>Cadena de suministro y compras responsables</b>					
GRI 3: Temas materiales 2021	GRI 3-3	Gestión de los temas materiales			13,33
GRI 308: Evaluación ambiental de proveedores 2015	308-1	Nuevos proveedores que han pasado filtros de evaluación y selección de acuerdo con los criterios ambientales			13
	308-2	Impactos ambientales negativos en la cadena de suministro y medidas tomadas			13,14
GRI 414: Evaluación social de proveedores 2016	414-1	Nuevos proveedores que han pasado filtros de selección de acuerdo con los criterios sociales			13
GRI 414: Evaluación social de proveedores 2016	414-2	Impactos sociales negativos en la cadena de suministro y medidas tomadas			13,14
<b>Comercio electrónico y ciberseguridad</b>					
GRI 3: Temas materiales 2021	GRI 3-3	Gestión de los temas materiales			16,36
GRI 418: Privacidad del cliente 2016	418-1	Reclamaciones fundamentadas relativas a violaciones de la privacidad del cliente y pérdida de datos del cliente			16
<b>Diversidad e inclusión</b>					
GRI 3: Temas materiales 2021	GRI 3-3	Gestión de los temas materiales			23,43
GRI 405: Diversidad e igualdad de oportunidades 2016	405-1	Diversidad en órganos de gobierno y empleados	La organización informante debe presentar la siguiente información: a. Porcentaje de personas dentro de los órganos de gobierno de la organización en cada una de las siguientes categorías de diversidad: i. género; ii. grupo de edad: menores de 30 años, entre 30 y 50 años, mayores de 50 años; o iii. otros indicadores de diversidad, cuando proceda (como grupos minoritarios o vulnerables). b. Porcentaje de empleados por categoría laboral en cada una de las siguientes categorías de diversidad: i. género; ii. grupo de edad: menores de 30 años, entre 30 y 50 años, mayores de 50 años; iii. otros indicadores de diversidad, cuando proceda (como grupos minoritarios o vulnerables).	a.i: Reportado. El 80% del órgano de gobierno son hombres. a.ii.: Los grupos de edad del consejo de administración son: 1) menores de 30 años: Ninguno 2) entre 30 y 50 años: 5 miembros 3) mayores de 50 años: 10 miembros a.iii. No aplica debido a que no contamos con otros indicadores de diversidad bi. y bii. Reportado. Se desglosan los empleados por generación. biii. No procede, no contamos con otros indicadores de diversidad.	9,34,35
	◆				

Estándar GRI	Contenido GRI	Título del contenido GRI	Contenido	Razón de omisión/ Detalle de respuesta	Página
GRI 405: Diversidad e igualdad de oportunidades 2016	405-2 ◆	Ratio entre el salario básico y la remuneración de mujeres y de hombres	a. La organización informante debe presentar la siguiente información: Ratio entre el salario básico y la remuneración de mujeres y de hombres para cada categoría laboral, clasificado por ubicaciones de operación significativas. b. La definición utilizada para "ubicación con operaciones significativas".	a. Reportado b. Se considera como ubicaciones significativas la totalidad del territorio mexicano, dada la distribución geográfica de los centros de las diferentes marcas.	21,37
GRI 406: No discriminación 2016	406-1 ◆	Casos de discriminación y acciones correctivas emprendidas	a. Cantidad total de casos de discriminación durante el periodo objeto del informe. b. El estatus de los casos y las acciones emprendidas en lo que atañe a lo siguiente: i. caso evaluado por la organización; ii. aplicación de planes de reparación en curso; iii. planes de reparación cuyos resultados hayan sido implementados a través de procesos de revisión y gestión internos rutinarios; iv. caso que ya no está sujeto a acciones.	a. Reportado bi., bii. y biii. Reportado b. iv. No aplica debido a que todos los casos son sujetos a acciones de parte de El Puerto de Liverpool.	30
<b>Educación y desarrollo de capital humano</b>					
GRI 3: Temas materiales 2021	GRI 3-3	Gestión de los temas materiales			21,40
	403-1	Sistema de gestión de la salud y la seguridad en el trabajo			22,41
	403-2	Identificación de peligros, evaluación de riesgos e investigación de incidentes			22
	403-3	Servicios de salud en el trabajo			22,41
	403-4	Participación de los trabajadores, consultas y comunicación sobre salud y seguridad en el trabajo			22
GRI 403: Salud y seguridad en el trabajo 2018	403-5	Formación de trabajadores sobre salud y seguridad en el trabajo			22
	403-6	Fomento de la salud de los trabajadores			22,41
	403-7	Prevención y mitigación de los impactos en la salud y la seguridad de los trabajadores directamente vinculados con las relaciones comerciales			13,14, 22
	403-8	Cobertura del sistema de gestión de la salud y la seguridad en el trabajo			ND

Estándar GRI	Contenido GRI	Título del contenido GRI	Contenido	Razón de omisión/ Detalle de respuesta	Página
GRI 403: Salud y seguridad en el trabajo 2018	403-9 ◆	Lesiones por accidente laboral	<p>a. Para todos los empleados:</p> <p>i. El número y la tasa de fallecimientos resultantes de una lesión por accidente laboral.</p> <p>ii. El número y la tasa de lesiones por accidente laboral con grandes consecuencias (sin incluir fallecimientos).</p> <p>iii. El número y la tasa de lesiones por accidente laboral registrables.</p> <p>iv. Los principales tipos de lesiones por accidente laboral.</p> <p>v. El número de horas trabajadas.</p> <p>b. Para todos los trabajadores que no sean empleados, pero cuyos trabajos o lugares de trabajo estén controlados por la organización:</p> <p>i. El número y la tasa de fallecimientos resultantes de una lesión por accidente laboral.</p> <p>ii. El número y la tasa de lesiones por accidente laboral con grandes consecuencias (sin incluir fallecimientos).</p> <p>iii. El número y la tasa de lesiones por accidente laboral registrables.</p> <p>iv. Los tipos más frecuentes de lesiones por accidente laboral.</p> <p>v. El número de horas trabajadas.</p> <p>c. Los peligros laborales que presentan un riesgo de lesión por accidente laboral con grandes consecuencias, indicando:</p> <p>i. Cómo se determinan dichos peligros.</p> <p>ii. Cuáles de dichos peligros han provocado o contribuido a provocar lesiones por accidente laboral con grandes consecuencias durante el periodo objeto del informe.</p> <p>iii. Las medidas tomadas o proyectadas para eliminar dichos peligros y minimizar riesgos mediante la jerarquía de control</p> <p>d. Las medidas tomadas o proyectadas para eliminar otros peligros laborales y minimizar riesgos mediante la jerarquía de control.</p> <p>e. Si las tasas se han calculado por cada 200 000 o por cada 1 000 000 horas trabajadas.</p> <p>f. Si se ha excluido a algún trabajador de este Contenido, incluido el tipo trabajador y el motivo para la exclusión.</p> <p>g. Cualquier tipo de información contextual necesaria para comprender cómo se han recopilado los datos, así como cualquier estándar, metodología o supuesto usado.</p>	<p>a.i. Reportado</p> <p>a.ii. y a.iv.: Información no disponible, contenido en desarrollo para futuros reportes.</p> <p>a.iii. Reportado: 3,576 lesiones y una tasa de 18.60 para el periodo 2025.</p> <p>a.v. Reportado: 192,242,675 horas trabajadas</p> <p>b.i. Reportado</p> <p>b.ii, iii, iv y v: Información no disponible, contenido en desarrollo para futuros reportes.</p> <p>c. y d. No reportado, información no disponible, contenido en desarrollo para futuros reportes.</p> <p>e. Reportado: Para calcular la tasa se tomó en cuenta cada 1,000,000 de horas trabajadas.</p> <p>f. No se realizaron exclusiones (Reportado: no hemos excluido ningún trabajador de la medición del indicador 403-9).</p> <p>g. Reportado en índice (se realizó la extracción de la información a través de las plataformas existentes para los datos de capital humano).</p>	39
	403-10	Dolencias y enfermedades laborales		No disponible: contenido en desarrollo para futuros informes	ND
GRI 404: Formación y enseñanza 2016	404-1 ◆	Promedio de horas de formación al año por empleado	<p>a. El promedio de horas de formación que los empleados de la organización hayan recibido durante el periodo objeto del informe, desglosado por:</p> <p>i. género;</p> <p>ii. categoría laboral.</p>	a. i, ii. Reportado	38

Estándar GRI	Contenido GRI	Título del contenido GRI	Contenido	Razón de omisión/ Detalle de respuesta	Página
GRI 404: Formación y enseñanza 2016	404-2	Programas para mejorar las aptitudes de los empleados y programas de ayuda a la transición			21,40
	404-3 ◆	Porcentaje de empleados que reciben evaluaciones periódicas de su desempeño y del desarrollo de su carrera	a. Porcentaje del total de empleados por género y por categoría laboral que recibieron una evaluación periódica de su desempeño y del desarrollo de su carrera durante el periodo objeto del informe.	a. Reportado. No disponible: segregación de datos por sexo y categoría laboral.	39
<b>Ética y códigos de conducta</b>					
GRI 3: Temas materiales 2021	GRI 3-3	Gestión de los temas materiales			12
GRI 205: Anticorrupción 2016	205-1	Operaciones evaluadas para riesgos relacionados con la corrupción			12
	205-2 ◆	Comunicación y formación sobre políticas y procedimientos anticorrupción	<p>a. El número total y el porcentaje de miembros del órgano de gobierno a quienes se les hayan comunicado las políticas y procedimientos anticorrupción de la organización, desglosados por región.</p> <p>b. El número total y el porcentaje de empleados a quienes se les hayan comunicado las políticas y procedimientos anticorrupción de la organización, desglosados por categoría laboral y región.</p> <p>c. El número total y el porcentaje de socios de negocio a quienes se les hayan comunicado las políticas y procedimientos anticorrupción de la organización, desglosados por tipo de socio de negocio y región. Describir si las políticas y procedimientos anticorrupción de la organización se han comunicado a cualquier otra persona u organización.</p> <p>d. El número total y el porcentaje de miembros del órgano de gobierno que hayan recibido formación sobre anticorrupción, desglosados por región.</p> <p>e. El número total y el porcentaje de empleados que hayan recibido formación sobre anticorrupción, desglosados por categoría laboral y región.</p>	<p>a y d. No disponible: contenido en desarrollo para futuros reportes.</p> <p>b. Reportado. Se considera a México como región. Los empleados a quienes se les comunicaron las políticas y procedimientos anticorrupción de la organización son aquellos que reciben formación sobre el tema y que son reportados bajo el inciso e.</p> <p>c. Reportado parcial. No se cuenta con la información del porcentaje y el desglose por tipo de socio de negocio. Se considera a México como región. Las políticas relacionadas con anticorrupción se comunican en el sitio web de El Puerto de Liverpool, en el apartado de relaciones con inversionistas. Están disponibles para su consulta a todos los grupos de interés.</p> <p>e. Reportado. Se considera a México como región.</p>	10,30
	205-3 ◆	Incidentes de corrupción confirmados y medidas tomadas	<p>a. La cantidad total y naturaleza de los incidentes de corrupción confirmados.</p> <p>b. La cantidad total de incidentes de corrupción confirmados a consecuencia de los cuales fueron despedidos o se aplicaron medidas disciplinarias a los empleados.</p> <p>c. La cantidad total de casos confirmados en los que se hayan rescindido o no se hayan renovado contratos con socios de negocio por infracciones relacionadas con la corrupción.</p> <p>d. Los casos jurídicos públicos relacionados con la corrupción interpuestos contra la organización o sus empleados durante el periodo objeto del informe y los resultados de esos casos.</p>	<p>a. Reportado parcial. Al tratarse de información sensible, no es posible revelar la naturaleza de los casos de corrupción confirmados.</p> <p>b. Reportado.</p> <p>c. Información confidencial: Al tratarse de información sensible, no es posible revelar el desglose de estos datos.</p> <p>d. Información confidencial: Al tratarse de información sensible, no es posible revelar estos datos.</p>	30

Estándar GRI	Contenido GRI	Título del contenido GRI	Contenido	Razón de omisión/ Detalle de respuesta	Página
<b>Innovación</b>					
GRI 3: Temas materiales 2021	GRI 3-3	Gestión de los temas materiales			4,5, 12,17
<b>Gobierno corporativo</b>					
GRI 3: Temas materiales 2021	GRI 3-3	Gestión de los temas materiales			5,10, 11,32
<b>Estrategia de cambio climático</b>					
GRI 3: Temas materiales 2021	GRI 3-3	Gestión de los temas materiales			8,25,46
	305-1 ◆	Emisiones directas de GEI (Alcance 1)	<p>a. El valor bruto de emisiones directas de GEI (Alcance 1) en toneladas métricas de CO<sub>2</sub> equivalente.</p> <p>b. Los gases incluidos en el cálculo: CO<sub>2</sub>, CH<sub>4</sub>, N<sub>2</sub>O, HFC, PFC, SF<sub>6</sub>, NF<sub>3</sub> o todos.</p> <p>c. Las emisiones biogénicas de CO<sub>2</sub> en toneladas métricas de CO<sub>2</sub> equivalente.</p> <p>d. El año base para el cálculo, si procede, e incluir:</p> <p>i. la justificación de la selección;</p> <p>ii. las emisiones en el año base;</p> <p>iii. el contexto de cualquier cambio significativo en las emisiones que haya dado lugar a nuevos cálculos de las emisiones en el año base.</p> <p>e. La fuente de los factores de emisión y las tasas del potencial de calentamiento global (PCG) utilizadas o una referencia a la fuente del PCG.</p> <p>f. El enfoque de consolidación para las emisiones: participación accionaria, control financiero o control operacional.</p> <p>g. Los Estándares, las metodologías, las suposiciones y/o las herramientas de cálculo utilizados.</p>	<p>a. Reportado</p> <p>b. Los GEI contemplados en este cálculo son: dióxido de carbono (CO<sub>2</sub>), óxido nitroso (N<sub>2</sub>O) y metano (CH<sub>4</sub>) y los resultantes de las recargas a los equipos de aire acondicionado (refrigerantes) suministrados en las instalaciones de EPL.</p> <p>c. No aplica, no se generan como parte de la operación de El Puerto de Liverpool.</p> <p>d. i,ii. El año considerado para la comparabilidad de emisiones GEI Alcance 1, es el inmediato anterior, 2024, nos permite tener un seguimiento trazable y comparable para medir el desempeño ambiental de la organización. Las emisiones de Alcance 1 en 2024 fueron 46,461.93 tCO<sub>2</sub>e.</p> <p>d. iii. No se tuvieron cambios en el cálculo de emisiones en el año base, sin embargo, con el fin de mejorar y robustecer la granularidad de los datos reportados, se actualizó el factor de emisiones uno nacional, en este caso cambió el factor de gas natural promedio a gas seco, lo anterior alineado a las recomendaciones del GHG Protocol.</p> <p>El protocolo menciona que estos cambios pueden hacerse mientras el impacto no sea material, que en este caso no supera el 5% específicamente para gas y para el total de las emisiones Alcance 1 + Alcance 2, se encuentran por debajo del 1%.</p> <p>e., f. y g. El cálculo de las emisiones de Gases de Efecto Invernadero (GEI) 2025 derivadas de las actividades de El Puerto de Liverpool se realizó utilizando la metodología propuesta en el GreenHouse Gas Protocol, considerando los Poderes Caloríficos 2025 publicados por la CONUEE y los potenciales de calentamiento global definidos por el IPCC. Los factores de emisión utilizados para el cálculo de Alcance 2 son los correspondientes a 2024, publicados en 2025 de acuerdo con la LGCC y la Ley de Transición energética y por cada una de las empresas que suministran la energía eléctrica. El cálculo considera un enfoque operacional.</p>	44,45
GRI 305: Emisiones 2016					

Estándar GRI	Contenido GRI	Título del contenido GRI	Contenido	Razón de omisión/ Detalle de respuesta	Página
GRI 305: Emisiones 2016	305-2 ◆	Emisiones indirectas de GEI asociadas a la energía (alcance 2)	<p>a. El valor bruto de las emisiones indirectas de GEI asociadas a la energía (Alcance 2) basadas en la ubicación en toneladas métricas de CO<sub>2</sub> equivalente.</p> <p>b. Si procede, valor bruto de las emisiones indirectas de GEI asociadas a la energía (Alcance 2) basadas en el mercado en toneladas métricas de CO<sub>2</sub> equivalente</p> <p>c. Si están disponibles, los gases incluidos en el cálculo: CO<sub>2</sub>, CH<sub>4</sub>, N<sub>2</sub>O, HFC, PFC, SF<sub>6</sub>, NF<sub>3</sub> o todos.</p> <p>d. El año base para el cálculo, si procede, e incluir:</p> <p>i. la justificación de la selección;</p> <p>ii. las emisiones en el año base;</p> <p>iii. el contexto de cualquier cambio significativo en las emisiones que haya dado lugar a nuevos cálculos de las emisiones en el año base.</p> <p>e. La fuente de los factores de emisión y las tasas del potencial de calentamiento global (PCG) utilizadas o una referencia a la fuente del PCG.</p> <p>f. El enfoque de consolidación para las emisiones: participación accionarial, control financiero o control operacional.</p> <p>g. Los Estándares, las metodologías, las suposiciones o las herramientas de cálculo utilizados.</p>	<p>a. Emisiones de GEI Alcance 2 por método ubicación: 276,582.23 tCO<sub>2</sub>e</p> <p>b. Emisiones de GEI Alcance 2 por método mercado: 162,015.23 tCO<sub>2</sub>e</p> <p>c. Los GEI contemplados en este cálculo son: dióxido de carbono (CO<sub>2</sub>), óxido nitroso (N<sub>2</sub>O) y metano (CH<sub>4</sub>) y los resultantes de los refrigerantes suministrados en las instalaciones de EPL.</p> <p>d. i,ii. El año considerado para la comparabilidad de emisiones GEI Alcance 2, es el inmediato anterior, 2024, nos permite tener un seguimiento trazable y comparable para medir el desempeño ambiental de la organización. Las emisiones de Alcance 2 en 2024 fueron 161,077.81 tCO<sub>2</sub>e.</p> <p>d. iii. No aplica, no se tuvieron cambios en el cálculo de emisiones en el año base.</p> <p>e., f. y g. El cálculo de las emisiones de Gases de Efecto Invernadero (GEI) 2025 derivadas de las actividades de El Puerto de Liverpool se realizó utilizando la metodología propuesta en el GreenHouse Gas Protocol, considerando los Poderes Caloríficos 2025 publicados por la CONUEE y los potenciales de calentamiento global definidos por el IPCC. Los factores de emisión utilizados para el cálculo de Alcance 2 son los correspondientes a 2024, publicados en 2025 de acuerdo con la LGCC y la Ley de Transición energética y por cada una de las empresas que suministran la energía eléctrica. El cálculo considera un enfoque operacional.</p>	44,45
	305-4 ◆	Intensidad de las emisiones de GEI	<p>a. El ratio de intensidad de las emisiones de GEI de la organización.</p> <p>b. El parámetro (denominador) específico que se haya seleccionado para calcular el ratio.</p> <p>c. Los tipos de emisiones de GEI incluidos en el ratio de intensidad: directas (Alcance 1), indirectas asociadas a la energía (Alcance 2), y otras indirectas (Alcance 3).</p> <p>d. Gases incluidos en el cálculo: CO<sub>2</sub>, CH<sub>4</sub>, N<sub>2</sub>O, HFC, PFC, SF<sub>6</sub>, NF<sub>3</sub> o todos.</p>	<p>a. Reportado.</p> <p>b. El denominador en los indicadores por ingresos se expresa en miles de pesos (‘000MXN) y se considera el Área de Construcción Neta (ACN).</p> <p>c. Alcances incluidos en el ratio de intensidad son: Alcance 1 y 2.</p> <p>d. Los datos de emisiones de Gases de Efecto Invernadero (GEI) se presentan en unidades de CO<sub>2</sub>e e integran los siguientes gases: dióxido de carbono (CO<sub>2</sub>), metano (CH<sub>4</sub>) y óxido nitroso (N<sub>2</sub>O) y HFC.</p>	25,26 45

Estándar GRI	Contenido GRI	Título del contenido GRI	Contenido	Razón de omisión/ Detalle de respuesta	Página
GRI 305: Emisiones 2016	305-5 ◆	Reducción de las emisiones de GEI	<p>a. La reducción de las emisiones de GEI como consecuencia directa de las iniciativas de reducción en toneladas métricas de CO<sub>2</sub> equivalente.</p> <p>b. Los gases incluidos en el cálculo: CO<sub>2</sub>, CH<sub>4</sub>, N<sub>2</sub>O, HFC, PFC, SF<sub>6</sub>, NF<sub>3</sub> o todos.</p> <p>c. El año base o la línea base, incluida la justificación de la selección.</p> <p>d. Los alcances en los que se produjeron reducciones: directas (Alcance 1), indirectas al generar energía (Alcance 2) u otras indirectas (Alcance 3).</p> <p>e. Los Estándares, las metodologías, las suposiciones o las herramientas de cálculo utilizados.</p>	<p>a. Reportado.El dato reportado corresponde a las emisiones totales, más no exclusivamente a la reducción obtenida por las iniciativas de conservación y eficiencia que EPL desarrolló durante el 2025.</p> <p>b. Los datos de emisiones de Gases de Efecto Invernadero (GEI) se presentan en unidades de CO<sub>2</sub>e e integran los siguientes gases: dióxido de carbono (CO<sub>2</sub>), metano (CH<sub>4</sub>) y óxido nitroso (N<sub>2</sub>O) y HFC.</p> <p>c. El año considerado para el cálculo de la reducción de emisiones de GEI, es el inmediato anterior 2024, nos permite tener un seguimiento trazable para medir el desempeño ambiental de la organización.</p> <p>d. Alcances incluidos en el cálculo de reducción son: Alcance 1 y 2</p> <p>e. Reportado: El cálculo se basó en obtener el % de variación versus el año 2024. El cálculo de las emisiones de Gases de Efecto Invernadero (GEI) 2024 derivadas de las actividades de El Puerto de Liverpool se realizó utilizando la metodología propuesta en el GreenHouse Gas Protocol, considerando los poderes caloríficos publicados en 2025 por la CONUEE y los potenciales de calentamiento global definidos por el IPCC. Los factores de emisión utilizados para el cálculo de Alcance 2 son los establecidos en 2024 de acuerdo con la LGCC y la Ley de Transición energética y por cada una de las empresas que suministran la energía eléctrica.</p>	9,25, 44,45
	305-6	Emisiones de sustancias que agotan la capa de ozono (SAO)		No disponible: contenido en desarrollo para futuros informes	ND
	305-7	Óxidos de nitrógeno (NO <sub>x</sub> ), óxidos de azufre (SO <sub>x</sub> ) y otras emisiones significativas al aire		No disponible: contenido en desarrollo para futuros informes	ND

Estándar GRI	Contenido GRI	Título del contenido GRI	Contenido	Razón de omisión/ Detalle de respuesta	Página
<b>Ecoeficiencia operativa</b>					
GRI 3: Temas materiales 2021	GRI 3-3	Gestión de los temas materiales			25
GRI 302: Energía 2016	302-1 ◆	Consumo de energía dentro de la organización	<p>a. El consumo total de combustibles procedentes de fuentes no renovables dentro de la organización en julios o múltiplos, incluidos los tipos de combustibles utilizados.</p> <p>b. El consumo total de combustibles procedentes de fuentes renovables dentro de la organización en julios o múltiplos, incluidos los tipos de combustibles utilizados.</p> <p>c. En julios, vatios-hora o múltiplos, el total del:</p> <p>i. consumo de electricidad</p> <p>ii. consumo de calefacción</p> <p>iii. consumo de refrigeración</p> <p>iv. consumo de vapor</p> <p>d. En julios, vatios-hora o múltiplos, el total de:</p> <p>i. la electricidad vendida</p> <p>ii. la calefacción vendida</p> <p>iii. la refrigeración vendida</p> <p>iv. el vapor vendido</p> <p>e. El consumo total de energía dentro de la organización, en julios o múltiplos.</p> <p>f. Los Estándares, las metodologías, los supuestos o las herramientas de cálculo utilizados.</p> <p>g. La fuente de los factores de conversión utilizados.</p>	<p>a. Reportado</p> <p>b. No contamos con consumo de combustibles de fuente renovables (ej. biofuels).</p> <p>ci. Reportado</p> <p>cii, civ. No aplica, no consumimos calefacción, ni vapor.</p> <p>ciii. El consumo de refrigeración derivado de las recargas de gas refrigerante a los equipos de aire acondicionado, se reporta en las emisiones generadas de Alcance 1.</p> <p>d. No aplica, en Liverpool no vendemos electricidad, calefacción, refrigeración ni vapor.</p> <p>e. 2,796,111.52 GJ</p> <p>f y g. Para el cálculo de los consumos energéticos en GJ se utilizaron los Poderes Caloríficos 2025 publicados por la CONUEE.</p>	23,42
	302-2	Consumo energético fuera de la organización		No aplica. La principal parte del portafolio comercializado no requiere del uso de energía	NA
	302-3 ◆	Intensidad energética	<p>a. El ratio de intensidad energética de la organización.</p> <p>b. Los parámetros (denominador) específicos que se hayan seleccionado para calcular el ratio.</p> <p>c. Los tipos de energía incluidos en el ratio de intensidad (combustible, electricidad, calefacción, refrigeración, vapor o todos).</p> <p>d. Si el ratio abarca el consumo energético dentro de la organización, fuera de ella o ambos.</p>	<p>a. Reportado</p> <p>b. Los denominadores seleccionados para calcular el ratio son ingresos en miles pesos mexicanos ('000MXN) y m<sup>2</sup> del área construida neta (ACN).</p> <p>c. Reportado: Para el cálculo del ratio de intensidad se consideran: combustibles y electricidad</p> <p>d. La información a cerca del ratio abarca el consumo energético dentro de la Organización.</p>	23,43

Estándar GRI	Contenido GRI	Título del contenido GRI	Contenido	Razón de omisión/ Detalle de respuesta	Página
GRI 302: Energía 2016	302-4 ◆	Reducción del consumo energético	<p>a. La magnitud de las reducciones de consumo energético logradas como resultado directo de iniciativas de conservación y eficiencia, en julios o múltiplos.</p> <p>b. Los tipos de energía incluidos en dicha reducción (combustible, electricidad, calefacción, refrigeración, vapor o todos).</p> <p>c. La base del cálculo de la reducción del consumo energético, como el año base o la línea base, incluida la justificación de la selección.</p> <p>d. Los Estándares, metodologías, suposiciones y herramientas de cálculo utilizados.</p>	<p>a. Reportado: Evolución interanual de consumo de electricidad y de combustibles hace referencia a la reducción del consumo energético cómo lo solicita el estándar. El dato reportado corresponde a la variación en el consumo de energía de EPL, más no exclusivamente a la reducción obtenida por las iniciativas de conservación y eficiencia que EPL desarrolló durante el 2025.</p> <p>b. Se consideran; combustibles y electricidad.</p> <p>c. Reportado: El año base es el inmediato anterior (2024) nos permite tener un seguimiento trazable y comparable inmediato para medir el desempeño ambiental de la organización.</p> <p>d. La metodología se basó en el calculo de la diferencia porcentual entre el total de la energía consumida en 2025 y la consumida en 2024. El cálculo de los consumos energéticos en GJ para el periodo 2025 derivado de las actividades de El Puerto de Liverpool se realizó utilizando la metodología propuesta por el GHG.</p>	23,42
	302-5	Reducción de los requerimientos energéticos de productos y servicios		No aplica: la principal parte del portafolio comercializado no requiere del uso de energía.	NA

Estándar GRI	Contenido GRI	Título del contenido GRI	Contenido	Razón de omisión/ Detalle de respuesta	Página
	303-1	Interacción con el agua como recurso compartido			24
	303-2	Gestión de los impactos relacionados con los vertidos de agua			24
GRI 303: Agua y efluentes 2018	303-3 ◆	Extracción de agua	<p>a. Extracción total de agua de todas las zonas (en megalitros) y desglose de dicho total en función de las siguientes fuentes, si procede:</p> <ul style="list-style-type: none"> <li>i. agua superficial,</li> <li>ii. agua subterránea,</li> <li>iii. agua marina,</li> <li>iv. agua producida,</li> <li>v. agua de terceros.</li> </ul> <p>b. Extracción total de agua de todas las zonas con estrés hídrico (en megalitros) y desglose de dicho total en función de las siguientes fuentes, si procede:</p> <ul style="list-style-type: none"> <li>i. agua superficial,</li> <li>ii. agua subterránea,</li> <li>iii. agua marina,</li> <li>iv. agua producida,</li> <li>v. agua de terceros, y desglose de este total en función de las fuentes de extracción que figuran en los puntos i-iv.</li> </ul> <p>c. Desglose de la extracción total de agua procedente de cada una de las fuentes que figuran en los Contenidos 303-3-a y 303-3-b (en megalitros), según las siguientes categorías:</p> <ul style="list-style-type: none"> <li>i. agua dulce (total de sólidos disueltos <math>\leq</math> 1000 mg/l),</li> <li>ii. otras aguas (total de sólidos disueltos <math>&gt;</math> 1000 mg/l).</li> </ul> <p>d. Cualquier tipo de información contextual necesaria para comprender cómo se han recopilado los datos, así como cualquier estándar, metodología o supuestos usados.</p>	<p>a. Extracción total (megalitros): 2,170.55  Agua pozo: 127.81  Agua terceros (arrendadores): 300.62  Agua de pipa: 240.11  Toma municipal: 1,492.43  Agua pluvial: 9.59</p> <p>ai. aii. y a.v. Agua de pozo corresponde a agua subterránea, agua pluvial a agua superficial y agua de terceros considera pipas, toma municipal y arrendadores.</p> <p>a.iii. y a.iv. En El Puerto de Liverpool no consumimos agua marina ni producida, incluyendo por terceros.</p> <p>b. En 2025, El Puerto de Liverpool extrajo un total de 2,170.55 Megalitros de agua proveniente de áreas con algún grado de estrés hídrico, conforme al <i>AQUEDUCT Water Risk Atlas</i>. La distribución de la extracción de agua abarcó desde un 15.2% en zonas con un nivel bajo de estrés hídrico, hasta un 17.2% en áreas con un nivel alto y 57.4% en zonas de estrés hídrico extremadamente alto con respecto al volumen total extraído. Las estrategias y acciones generales para abordar este tipo de riesgos se detallan en el análisis de TCFD correspondiente al año 2025.</p> <p>c. La extracción total de agua corresponde a agua dulce (agua potable).</p> <p>d. Reportado: Mensualmente, cada ubicación reporta sus consumos de agua de las distintas fuentes empleadas, es decir, agua municipal, pipas, agua de pozo, etc. Dichos datos son recopilados y validados con base en evidencia para finalmente ser consolidados en indicadores mensuales, trimestrales y anuales de consumo de agua por ubicación, segmento de negocio y a nivel compañía. Este año se realizaron estimaciones para los consumos correspondientes a aquellas ubicaciones que no cuentan con medidor en los meses de enero a diciembre 2025. Las estimaciones aplicables al periodo 2025 se realizaron bajo las consideraciones de la guía interna <a href="#">Estimaciones de Datos Huella Ambiental 2025</a> establecida por EPL ubicada en el sitio de sostenibilidad. Los datos presentados sobre estrés hídrico se obtuvieron con base en la herramienta <i>Aqueduct del Atlas de Riesgos Hídricos del Instituto de Recursos Mundiales (WRI)</i>.</p>	47
	303-4	Vertidos de agua			26,49
	303-5	Consumo de agua			49

Estándar GRI	Contenido GRI	Título del contenido GRI	Contenido	Razón de omisión/ Detalle de respuesta	Página
<b>Empaque</b>					
GRI 3: Temas materiales 2021	GRI 3-3	Gestión de los temas materiales			27
	306-1	Generación de residuos e impactos significativos			27
	306-2	Gestión de impactos significativos relacionados con residuos			17,27,33
	306-3	Residuos generados	<p>a. Peso total de los residuos generados en toneladas métricas y desglose de este total en función de la composición de los residuos.</p> <p>b. Información contextual necesaria para entender los datos y la manera en que se recopilaron.</p>	<p>a. Reportado.</p> <p>b. El personal en cada ubicación separa, pesa o estima diariamente los residuos con una báscula digital, romana o mediante lo establecido en la guía interna <a href="#">Estimaciones de Datos Huella Ambiental 2025</a>, registrando los datos en una bitácora física o digital.</p> <p>Las recolecciones se programan con proveedores autorizados para su manejo y disposición final. Mensualmente, se registra esta información en el Apsheet Huella Ambiental, adjuntando bitácoras y/o manifiestos para revisión del área ambiental.</p> <p>Acerca del peso total de los biodigestores (residuos no peligrosos destinados a eliminación) el dato corresponde a los residuos resultantes del proceso de biodigestión aerobia. En algunos casos se utilizaron estimaciones para el periodo 2025, la Guía Interna <a href="#">Estimaciones de Datos Huella Ambiental 2025</a> establecida por EPL y ubicada en el sitio de sostenibilidad, establece los lineamientos de dichos cálculos.</p>	25,46
GRI 306: Residuos 2020	◆				

Estándar GRI	Contenido GRI	Título del contenido GRI	Contenido	Razón de omisión/ Detalle de respuesta	Página
GRI 306: Residuos 2020	306-4 ◆	Residuos no destinados a eliminación	<p>a. Peso total de los residuos no destinados a eliminación en toneladas métricas y desglose de este total en función de la composición de los residuos.</p> <p>b. Peso total de los residuos peligrosos no destinados a eliminación en toneladas métricas y desglose de este total en función de las siguientes operaciones de valorización:</p> <p>i. preparación para la reutilización;</p> <p>ii. reciclaje</p> <p>iii. otras operaciones de valorización.</p> <p>c. Peso total de los residuos no peligrosos no destinados a eliminación en toneladas métricas y desglose de este total en función de las siguientes operaciones de valorización:</p> <p>i. preparación para la reutilización;</p> <p>ii. reciclaje</p> <p>iii. otras operaciones de valorización.</p> <p>d. Por cada operación de valorización incluida en los Contenidos 306-4-b y 306-4-c, un desglose del peso total en toneladas métricas de los residuos peligrosos y no peligrosos no destinados a eliminación:</p> <p>i. en las instalaciones;</p> <p>ii. fuera de las instalaciones.</p> <p>e. Información contextual necesaria para entender los datos y la manera en que se recopilaron.</p>	<p>a. Reportado: La cantidad total de residuos clasificados como no destinados a eliminaciones de 19,664.35 ton.</p> <p>b. Todos los residuos peligrosos que se generan en El Puerto de Liverpool son destinados a eliminación.</p> <p>c. y d. No disponible Contenido en desarrollo para futuros informes.</p> <p>e. El personal en cada ubicación separa, pesa o estima diariamente los residuos con una báscula digital, romana o mediante lo establecido en la guía interna <a href="#">Estimaciones de Datos Huella Ambiental 2025</a>, registrando los datos en una bitácora física o digital.</p> <p>Las recolecciones se programan con proveedores autorizados para su manejo y disposición final. Mensualmente, se registra esta información en el Appsheet Huella Ambiental, adjuntando bitácoras y/o manifiestos para revisión del área ambiental. En algunos casos se utilizaron estimaciones para el periodo 2025, la Guía Interna <a href="#">Estimaciones de Datos Huella Ambiental 2025</a> establecida por EPL y ubicada en el sitio de sostenibilidad, establece los lineamientos de dichos cálculos.</p>	25,46

Estándar GRI	Contenido GRI	Título del contenido GRI	Contenido	Razón de omisión/ Detalle de respuesta	Página
GRI 306: Residuos 2020	306-5 ◆	Residuos destinados a eliminación	<p>a. Peso total de los residuos destinados a eliminación en toneladas métricas y desglose de este total en función de la composición de los residuos.</p> <p>b. Peso total de los residuos peligrosos destinados a eliminación en toneladas métricas y desglose de este total en función de las siguientes operaciones de eliminación:</p> <p>i. incineración (con recuperación energética);</p> <p>ii. incineración (sin recuperación energética);</p> <p>iii. traslado a un vertedero;</p> <p>iv. otras operaciones de eliminación.</p> <p>c. Peso total de los residuos no peligrosos destinados a eliminación en toneladas métricas y desglose de este total en función de las siguientes operaciones de eliminación:</p> <p>i. incineración (con recuperación energética);</p> <p>ii. incineración (sin recuperación energética);</p> <p>iii. traslado a un vertedero;</p> <p>iv. otras operaciones de eliminación.</p> <p>d. Por cada operación de eliminación incluida en los Contenidos 306-5-b y 306-5-c, un desglose del peso total en toneladas métricas de los residuos peligrosos y no peligrosos no destinados a eliminación:</p> <p>i. en las instalaciones;</p> <p>ii. fuera de las instalaciones.</p> <p>e. Información contextual necesaria para entender los datos y la manera en que se recopilieron.</p>	<p>a. Reportado: La cantidad total de residuos clasificados como destinados a eliminación es de 31,804.80 ton.</p> <p>b. c. y d.: Información no disponible, contenido en desarrollo para futuros reportes</p> <p>e. El personal en cada ubicación separa, pesa o estima diariamente los residuos con una báscula digital, romana o mediante lo establecido en la guía interna <a href="#">Estimaciones de Datos Huella Ambiental 2025</a>, registrando los datos en una bitácora física o digital.</p> <p>Las recolecciones se programan con proveedores autorizados para su manejo y disposición final. Mensualmente, se registra esta información en el Appsheet Huella Ambiental, adjuntando bitácoras y/o manifiestos para revisión del área ambiental. Acerca del peso total de los biodigestores (residuos no peligrosos destinados a eliminación) el dato corresponde a los residuos resultantes del proceso de biodigestión aerobia. En algunos casos se utilizaron estimaciones para el periodo 2025, la Guía Interna <a href="#">Estimaciones de Datos Huella Ambiental 2025</a> establecida por EPL y ubicada en el sitio de sostenibilidad, establece los lineamientos de dichos cálculos.</p>	25,46

Estándar GRI	Contenido GRI	Título del contenido GRI	Contenido	Razón de omisión/ Detalle de respuesta	Página
<b>Impactos ambientales y sociales de productos y servicios</b>					
GRI 3: Temas materiales 2021	GRI 3-3	Gestión de los temas materiales			17,18
	416-1	Evaluación de los impactos en la salud y seguridad de las categorías de productos o servicios			13
GRI 416: Salud y seguridad de los clientes 2016	416-2 ◆	Casos de incumplimiento relativos a los impactos de las categorías de productos y servicios en la salud y la seguridad	<p>a. La cantidad total de casos de incumplimiento de las normativas o códigos voluntarios relativos a los impactos en la salud y seguridad de los productos y servicios en el periodo objeto del informe, clasificados en:</p> <p>i. casos de incumplimiento de las normativas que den lugar a multas o sanciones;</p> <p>ii. casos de incumplimiento de las normativas que den lugar a advertencias;</p> <p>iii. casos de incumplimiento de códigos voluntarios.</p> <p>b. Si la organización no ha identificado incumplimientos de las normativas o códigos voluntarios, basta con señalar este hecho en una declaración breve.</p>	<p>ai. y a.ii. Reportado</p> <p>a.iii. No disponible: contenido en desarrollo para futuros reportes.</p> <p>b. No aplica</p>	30,31
Suplemento sectorial Servicios Financieros	FS7 ◆	Valor monetario de productos y servicios diseñados para entregar un beneficio social específico para cada línea de negocio desglosado por propósito	<p>Lista de productos y servicios desglosados por línea de negocio (banca minorista, banca comercial y corporativa, seguros) para cada uno:</p> <p>1) Finalidad, descripción del producto y, en su caso, el grupo social objetivo;</p> <p>2) Valor monetario (para productos) o número de transacciones o clientes (para servicios);</p> <p>3) La proporción de este valor con el valor monetario total para cada línea de negocio.</p>	<p>1) Reportado.</p> <p>2) Reportado parcial. Los datos de valor monetario y número de clientes se presentan de manera conjunta para los productos con un componente social.</p> <p>3) No disponible: se trabaja en la información para su inclusión en siguientes reportes.</p>	17,33
	FS16 ◆	Iniciativas para mejorar la educación financiera por tipo de beneficiario	<p>De cada iniciativa para mejorar la educación financiera:</p> <ul style="list-style-type: none"> <li>• Objetivos de la iniciativa, incluidas las áreas temáticas a las que se dirige;</li> <li>• Actividades principales relacionadas con la iniciativa; y</li> <li>• Grupo objetivo/beneficiario.</li> </ul>	Reportado. Las iniciativas de educación financiera que desarrolla El Puerto de Liverpool nos ayudan a brindar información sobre el manejo de crédito a Clientes sin historial crediticio, para conocer las características, beneficios de la tarjeta y su uso responsable.	17,33

Estándar GRI	Contenido GRI	Título del contenido GRI	Contenido	Razón de omisión/ Detalle de respuesta	Página
<b>Marca empleadora</b>					
GRI 3: Temas materiales 2021	GRI 3-3	Gestión de los temas materiales			21,22, 23
GRI 401: Empleo 2016	401-1 ◆	Contrataciones de nuevos empleados y rotación de personal	a. La cantidad total y la tasa de contrataciones de nuevos empleados durante el periodo objeto del informe, por grupo de edad, género y región. b. La cantidad total y la tasa de rotación de personal durante el periodo objeto del informe, por grupo de edad, género y región.	a. b. Se considera a México como región.	36,37
	401-2	Prestaciones para los empleados a tiempo completo que no se dan a los empleados a tiempo parcial o temporales			22,41
	401-3	Permiso parental			41
<b>Transparencia</b>					
GRI 3: Temas materiales 2021	GRI 3-3	Gestión de los temas materiales			12
GRI 415: Política pública 2016	415-1	Contribución a partidos y/o representantes políticos		En El Puerto de Liverpool no hacemos contribuciones a partidos y/o grupos políticos.	33
GRI 417: Marketing y etiquetado 2016	417-1	Requerimientos para la información y el etiquetado de productos y servicios			17,18
	417-2 ◆	Casos de incumplimiento relacionados con la información y el etiquetado de productos y servicios	a. La cantidad total de casos de incumplimiento de la normativa o códigos voluntarios relativos a información y etiquetado de productos y servicios, clasificados en: i. casos de incumplimiento de las normativas que den lugar a multas o sanciones; ii. casos de incumplimiento de las normativas que den lugar a advertencias; iii. casos de incumplimiento de códigos voluntarios. b. Si la organización no ha identificado incumplimientos de las normativas o códigos voluntarios, basta con señalar este hecho en una declaración breve.	ai. y a.ii. Reportado a.iii. No disponible: contenido en desarrollo para futuros reportes. b. No aplica	30,31
	417-3 ◆	Casos de incumplimiento relacionados con comunicaciones de marketing	a. El número total de casos de incumplimiento de las normativas o códigos voluntarios relacionados con las comunicaciones de marketing, como publicidad, promoción y patrocinio, por: i. casos de incumplimiento de las normativas que den lugar a multas o sanciones; ii. casos de incumplimiento de las normativas que den lugar a advertencias; iii. casos de incumplimiento de códigos voluntarios. b. Si la organización no ha identificado incumplimientos de las normativas o códigos voluntarios, basta con señalar este hecho en una declaración breve.	ai. y a.ii. Reportado. a.iii. No disponible: contenido en desarrollo para futuros reportes. b. No aplica.	30,31

# ÍNDICE SASB

◆ Corresponde a los contenidos en alcance de aseguramiento limitado por parte de PwC.

## ESTÁNDAR DE E-COMMERCE - VERSIÓN 2023

Tópico SASB	Código	Descripción	Unidad de medida	Razón de omisión/ Detalle de respuesta / Verificación	Página
<b>PARÁMETROS DE ACTIVIDAD</b>					
(Parámetro de actividad)	CG-EC-000.A	Medida de la actividad de los usuarios definida por la entidad	Número	No disponible	ND
(Parámetro de actividad)	CG-EC-000.B	Capacidad de procesamiento de datos, porcentaje subcontratado	Unidades de medida que suele utilizar la compañía	No disponible	ND
(Parámetro de actividad)	CG-EC-000.C	Número de envíos	Número	No disponible	ND
<b>PARÁMETROS DE CONTABILIDAD</b>					
	CG-EC-130a.1	(1) Total de energía consumida, (2) porcentaje de electricidad de la red, (3) porcentaje de renovables.	Gigajulios (GJ), Porcentaje (%)	1) 2,796,111.52 GJ Incluye la energía consumida de combustibles y la energía eléctrica consumida (comprada y autogenerada). Para el cálculo del consumo energético se utilizaron los Poderes Caloríficos 2025 publicados por la CONUEE. Para el caso del gas natural se utiliza el poder calorífico de gas natural seco. 2) 80.20% 3) 33.23% El Puerto de Liverpool adquirió Certificados Internacionales de Energía Renovable (I-RECs, por sus siglas en inglés, International Renewable Energy Certificates), equivalentes a 7,362.41 MWh de energía proveniente de un parque eólico. Nota: La compra de I-RECs no impacta en el consumo de energía renovable, se refleja en las emisiones de Alcance 2 de mercado.	23,24, 42,43
Infraestructura de hardware Gestión de energía y agua	◆				

Tópico SASB	Código	Descripción	Unidad de medida	Razón de omisión/ Detalle de respuesta / Verificación	Página
Infraestructura de hardware Gestión de energía y agua	CG-EC-130a.2 ◆	(1) Total de agua extraída, (2) total de agua consumida, porcentaje de cada una en regiones con un estrés hídrico inicial alto o extremadamente alto.	Miles de metros cúbicos (m <sup>3</sup> ), Porcentaje (%)	<p>1) Total de agua extraída: 2,170.55 miles de m<sup>3</sup>.</p> <p>2) La extracción total de agua corresponde a agua dulce (agua potable).</p> <p>3) Información no disponible. No se cuenta con el desglose solicitado por el estándar.</p> <p>4) Información no disponible: No se dispone del análisis solicitado por el estándar.</p> <p>5) En 2025, El Puerto de Liverpool extrajo un total de 2,170.55 miles de m<sup>3</sup> de agua proveniente de áreas con algún grado de estrés hídrico, conforme al AQUEDUCT Water Risk Atlas. La distribución de la extracción de agua abarcó desde un 15.2% en zonas con un nivel bajo de estrés hídrico, hasta un 17.2% en áreas con un nivel alto y 57.4% en zonas de estrés hídrico extremadamente alto con respecto al volumen total extraído. Las estrategias y acciones generales para abordar este tipo de riesgos se detallan en el análisis de TCFD correspondiente al año 2025.</p> <p>6) Información no disponible: No se dispone del análisis solicitado por el estándar.</p>	47
Infraestructura de hardware Gestión de energía y agua	CG-EC-130a.3	Discusión de la integración de consideraciones ambientales en la planificación estratégica para las necesidades del centro de datos.	No aplica	No aplica: El centro de datos es de tercero especialista.	NA
Normas de publicidad y privacidad de datos	CG-EC-220a.1	Número de usuarios cuya información se utiliza para fines secundarios.	Número	No disponible: contenido en desarrollo para futuros informes.	ND
Normas de publicidad y privacidad de datos	CG-EC-220a.2	Descripción de las políticas y las prácticas relacionadas con la publicidad basada en el comportamiento y la privacidad del usuario.	No aplica	Reportado	14
Seguridad de datos	CG-EC-230a.1 ◆	Descripción del enfoque para identificar y abordar los riesgos para la seguridad de los datos.	No aplica	1, 2, 3, 4 y 5) Reportado	14
Seguridad de datos	CG-EC-230a.2	(1) Número de violaciones de datos, (2) porcentaje que involucra información de identificación personal (PII), (3) número de usuarios afectados.	Número, Porcentaje (%)	<p>1) Reportado</p> <p>2) No disponible</p> <p>3) No disponible</p>	ND
Reclutamiento, inclusión y desempeño de empleados	CG-EC-330a.1	Implicación de los empleados expresada en forma de porcentaje.	Porcentaje (%)	No disponible. Los reconocimientos obtenidos como empleador reflejan la satisfacción de los colaboradores y su compromiso.	ND

Tópico SASB	Código	Descripción	Unidad de medida	Razón de omisión/ Detalle de respuesta / Verificación	Página
Reclutamiento, inclusión y desempeño de empleados	CG-EC-330a.2 ◆	Tasa de reemplazo (1) voluntaria e (2) involuntaria para todos los empleados.	Ratio	1) Reportado. 1.1) Reportado. Para 2025 se reporta desglose de salidas involuntarias. 2) Reportado. 3) Reportado. Para 2025 se reporta el desglose de salidas involuntarias	36
Reclutamiento, inclusión y desempeño de empleados	CG-EC-330a.3 ◆	Porcentaje de representación por (1) género y (2) grupo de diversidad para (a) la gerencia ejecutiva, (b) la gerencia no ejecutiva, (c) el personal técnico y (d) todos los demás empleados.	Porcentaje (%)	1) Reportado. 2) Liverpool realizó la clasificación de los empleados de la siguiente manera: a. gerencia ejecutiva: Director y Subdirector b. gerencia no ejecutiva: Gerente y Coordinador c. personal técnico: Ejecutivo con niveles 1, 2 y 3 d. el resto del personal: Vendedor, Personal General y el resto de colaboradores con la jerarquía de Ejecutivo. 3 y 5) Se reporta representación de género (femenino, masculino u otro) para cada una de las categorías descritas en el punto 2. 4) No aplica. La clasificación por grupo racial o étnico no es requerida por la legislación mexicana aplicable y, en virtud de la naturaleza sensible de dicho dato conforme a la Ley Federal de Protección de Datos Personales en Posesión de los Particulares (LFPDPPP).	34
Reclutamiento, inclusión y desempeño de empleados	CG-EC-330a.4	Porcentaje de empleados técnicos que tienen visa H-1B	Porcentaje (%)	No aplica. La compañía aplica el Estándar de ecommerce como buena práctica por la comercialización creciente a través de dichos canales, pero no es una empresa nativa digital para la que este parámetro sea significativo, ni opera en Estados Unidos	NA
Empaquetado y distribución de productos	CG-EC-410a.1	Huella total de gases de efecto invernadero (GEI) de envíos de productos	Toneladas métricas (t) CO <sub>2</sub> e	Se generaron 28,835.11 tCO <sub>2</sub> e a partir de fuentes móviles propias de la organización.	25,46,47
Empaquetado y distribución de productos	CG-EC-410a.2	Análisis de las estrategias para reducir el impacto ambiental de productos en la fase de entrega	No aplica	En El Puerto de Liverpool, mantenemos firmes nuestras prácticas de economía circular y abastecimiento ético a través de tres ejes clave: <ul style="list-style-type: none"><li>• Certificación y Origen: Nuestras cajas de calzado (Marcas Propias) y etiquetas cuentan con certificación FSC, asegurando un manejo forestal responsable.</li></ul>	15,16,32

**ESTÁNDAR FINANCIAMIENTO AL CONSUMO - VERSIÓN 2023**

Tópico SASB	Código	Descripción	Unidad de medida	Razón de omisión/ Detalle de respuesta / Verificación	Página
<b>PARÁMETROS DE ACTIVIDAD</b>					
Parámetro de actividad	FN-CF-000.A	Número de consumidores únicos con una cuenta de tarjeta de crédito activa (1) y una cuenta de tarjeta de débito prepago (2)	Número	1) 8,377,652 2) Los productos ofrecidos por El Puerto de Liverpool son tarjetas de crédito, sin embargo, nuestro producto Tarjeta Garantizada te permite realizar depósitos para utilizarlos como crédito.	19,35
Parámetro de actividad	FN-CF-000.B	Número de (1) cuentas de tarjetas de crédito y (2) cuentas de tarjetas de débito prepagadas	Número	1) 8,377,652 2) Los productos ofrecidos por El Puerto de Liverpool son tarjetas de crédito, sin embargo, nuestro producto Tarjeta Garantizada te permite realizar depósitos para utilizarlos como crédito.	19,35
<b>PARÁMETROS DE CONTABILIDAD</b>					
Privacidad del cliente	FN-CF-220a.1	Número de titulares de cuentas cuya información se utiliza para fines secundarios	Número	No disponible: contenido en desarrollo para futuros informes.	ND
Privacidad del cliente	FN-CF-220a.2	Cantidad total de pérdidas monetarias como resultado de procedimientos legales asociados con la privacidad del cliente	Moneda de referencia	No existen sanciones significativas a considerar durante el periodo del informe.	ND
Seguridad de datos	FN-CF-230a.1	(1) Número de violaciones de datos, (2) porcentaje que involucra información de identificación personal (PII), (3) número de titulares de cuentas afectados	Número, Porcentaje (%)	1) 0 filtraciones de datos 2) No disponible 3) No existen afectados ya que no existieron incidentes.	16
Seguridad de datos	FN-CF-230a.2	Pérdidas por fraude relacionado con tarjetas por (1) fraude con tarjeta no presente y (2) fraude con tarjeta presente y otros fraudes	Moneda de referencia	No disponible: contenido en desarrollo para futuros informes.	ND

Tópico SASB	Código	Descripción	Unidad de medida	Razón de omisión/ Detalle de respuesta / Verificación	Página
Seguridad de datos	FN-CF-230a.3	Descripción del enfoque para identificar y abordar los riesgos de seguridad de los datos	No aplica	<p>En El Puerto de Liverpool, la seguridad de la información es un pilar estratégico que garantiza la continuidad del negocio y la integridad de nuestro activo más valioso: los datos de nuestros clientes. Con una estrategia autorizada por la Dirección General, ejecutamos un Programa Integral Anual de Seguridad (Programa CSA) diseñado para mitigar riesgos operativos y asegurar el cumplimiento normativo. Nuestra infraestructura de defensa se distingue por:</p> <ul style="list-style-type: none"> <li>• Identificación y Adaptación Continua: Nuestro enfoque para identificar vulnerabilidades consiste en validaciones periódicas de los controles de seguridad mediante pruebas de penetración (pentests) y simulaciones de ataques. Esto nos permite adaptarnos proactivamente a tendencias, riesgos emergentes y nuevas amenazas.</li> <li>• Cumplimiento de Clase Mundial: Alineamos nuestras operaciones con marcos internacionales (ISO, NIST, CIS, SAMM) y la legislación vigente (LFPDPPP). Destacamos como pioneros en México al obtener la certificación PCI-DSS 4.0.1 para transacciones con tarjeta presente.</li> <li>• Seguridad desde la Concepción: Bajo el principio de <i>Security by Design</i>, integramos controles críticos en cada etapa de desarrollo y en nuestra cadena de suministro, evaluando rigurosamente a proveedores y tecnologías.</li> <li>• Cultura de Prevención: Fortalecemos nuestra primera línea de defensa a través de programas de capacitación y concienciación continua para todos nuestros colaboradores.</li> </ul> <p>Este compromiso integral nos posiciona como una empresa resiliente, enfocada en proteger la información y ofrecer a nuestros clientes una experiencia de compra confiable y segura</p>	16
Prácticas de venta	FN-CF-270a.1	Porcentaje de la remuneración total de los empleados cubiertos que es variable y está vinculada a la cantidad de productos y servicios vendidos	Porcentaje (%)	<p>Durante el periodo de informe El Puerto de Liverpool ha incluido remuneraciones vinculadas a la cantidad de productos y servicios vendidos, sin embargo, en cumplimiento de las Normas Internacionales de Información a Revelar sobre Sostenibilidad (IFRS S1) considerando el "Apéndice B Guía de aplicación" que incluye dicha norma. Los montos y porcentajes se consideran clasificados por seguridad de nuestros colaboradores y se consideran como información comercialmente sensible.</p>	ND

Tópico SASB	Código	Descripción	Unidad de medida	Razón de omisión/ Detalle de respuesta / Verificación	Página
Prácticas de venta	FN-CF-270a.2	Tasa de aprobación para (1) crédito y (2) productos prepagos para solicitantes con puntajes FICO por encima y por debajo de 660	Porcentaje (%)	No disponible: contenido en desarrollo para futuros informes.	ND
Prácticas de venta	FN-CF-270a.3	(1) Tarifas promedio de productos adicionales, (2) APR promedio, (3) antigüedad promedio de cuentas, (4) número promedio de líneas comerciales y (5) tarifas anuales promedio para productos prepagos, para clientes con Puntajes FICO por encima y por debajo de 660	Moneda de referencia Porcentaje (%), Meses, Número	No disponible: contenido en desarrollo para futuros informes.	ND
Prácticas de venta	FN-CF-270a.4	(1) Número de quejas presentadas, (2) Porcentaje con compensación monetaria o no monetaria	Número, porcentaje (%)	1) 0 quejas presentadas. 2) No disponible, contenido en desarrollo para futuros informes.	ND
Prácticas de venta	FN-CF-270a.5 ◆	Importe total de las pérdidas monetarias como resultado de los procedimientos judiciales relacionados con la venta y el mantenimiento de los productos	Moneda de referencia	Sobre los casos de incumplimiento relacionados con venta y mantenimiento de productos, consideramos únicamente aquellos cuyas sanciones estén por arriba de los 11,000,000 MXN, por lo que al cierre de 2025 no contamos con ningún caso en esta categoría.	NA

## ESTÁNDAR DE DISTRIBUIDORES Y MINORISTAS ESPECIALIZADOS - VERSIÓN 2023

Tópico SASB	Código	Descripción	Unidad de medida	Razón de omisión/ Detalle de respuesta / Verificación	Página
<b>PARÁMETROS DE ACTIVIDAD</b>					
(Parámetro de actividad)	CG-MR-000.A	Número de: (1) tiendas minoristas y (2) centros de distribución.	Número	No Disponible	17,43
(Parámetro de actividad)	CG-MR-000.B	Área total de: (1) espacio comercial y (2) centros de distribución.	Metros cuadrados (m <sup>2</sup> )		43
<b>PARÁMETROS DE CONTABILIDAD</b>					
Gestión de la energía en el comercio minorista y la distribución	CG-MR-130a.1 ◆	(1) Total de energía consumida, (2) porcentaje de electricidad de la red, (3) porcentaje de renovables	Gigajulios (GJ), Porcentaje (%)	1) 2,796,111.52 GJ Incluye la energía consumida de combustibles y la energía eléctrica consumida (comprada y autogenerada). Para el cálculo del consumo energético se utilizaron los Poderes Caloríficos 2025 publicados por la CONUEE. Para el caso del gas natural se utiliza el poder calorífico de gas natural seco. 2) 80.20% 3) 33.23% El Puerto de Liverpool adquirió Certificados Internacionales de Energía Renovable (I-RECs, por sus siglas en inglés, International Renewable Energy Certificates), equivalentes a 7,362.41 MWh de energía proveniente de un parque eólico. Nota: La compra de I-RECs no impacta en el consumo de energía renovable, se refleja en las emisiones de Alcance 2 de mercado.	23,24, 42,43
Seguridad de datos	CG-MR-230a.1 ◆	Descripción del enfoque para identificar y abordar los riesgos para la seguridad de los datos	N/A	1, 2, 3, 4 y 5) Reportado	14
Seguridad de datos	CG-MR-230a.2	(1) Número de violaciones de datos, (2) porcentaje que involucra información de identificación personal (PII), (3) número de clientes afectados	Número, Porcentaje (%)	No disponible: contenido en desarrollo para futuros informes.	ND
Prácticas laborales	CG-MR-310a.1	(1) Salario promedio por hora y (2) porcentaje de empleados de la tienda que ganan el salario mínimo por región	Moneda de referencia Porcentaje (%)	1) Reportado 2) No disponible	39
Prácticas laborales	CG-MR-310a.2 ◆	Tasa de rotación (1) voluntaria y (2) involuntaria de los empleados de tienda y centros de distribución	Ratio	1, 1.2 y 2) Reportado 1.1) Para 2025 se reporta desglose de salidas involuntarias 3) Reportado.	36
Prácticas laborales	CG-MR-310a.3	Importe total de las pérdidas monetarias como resultado de los procedimientos judiciales relacionados con las infracciones de la legislación laboral	Moneda de referencia	No existen sanciones significativas a considerar.	NA

Tópico SASB	Código	Descripción	Unidad de medida	Razón de omisión/ Detalle de respuesta / Verificación	Página
Diversidad e inclusión de la fuerza laboral	CG-MR-330a.1 ◆	Porcentaje de representación por (1) género y (2) grupo de diversidad para (a) la gerencia ejecutiva, (b) la gerencia no ejecutiva, (c) el personal técnico y (d) todos los demás empleados	Porcentaje (%)	1) Reportado 2) EPL realizó la clasificación de los empleados de la siguiente manera: a. dirección ejecutiva: Director y Subdirector b. dirección no ejecutiva: Gerente y Coordinador c. personal técnico: Ejecutivo y personal con niveles 1, 2 y 3 d. el resto del personal: Vendedor, Personal General y el resto de colaboradores con la jerarquía de Ejecutivo. 3 y 5) Se reporta representación de género (femenino, masculino u otro) para cada una de las categorías descritas en el punto 2. 4) No aplica. La clasificación por grupo racial o étnico no es requerida por la legislación mexicana aplicable y, en virtud de la naturaleza sensible de dicho dato conforme a la Ley Federal de Protección de Datos Personales en Posesión de los Particulares (LFPDPPP).	34
	CG-MR-330a.2	Monto total de pérdidas monetarias como resultado de procedimientos legales asociados con discriminación laboral	Moneda de referencia	No existen sanciones significativas a considerar	NA
	CG-MR-410a.1	Ingresos de productos certificados por terceros según los estándares de sostenibilidad ambiental y/o social	Moneda de referencia	1) Reportado	33
	CG-MR-410a.2	Discusión de los procesos para evaluar y gestionar los riesgos y / o peligros asociados con los productos químicos en los productos	No aplica	No aplica	NA
	CG-MR-410a.3 ◆	Análisis de las estrategias para reducir el efecto ambiental de los embalajes	No aplica	1) Reportado 2) al 4.1 Omisión: Información no disponible.	15,16



**Informe de Aseguramiento limitado de los Profesionales Independientes sobre ciertos Indicadores de Sostenibilidad de 2025 identificados en el Informe de Sostenibilidad 2025 de El Puerto de Liverpool S.A.B. de C.V.**

A la Dirección de El Puerto de Liverpool S.A.B. de C.V.

**Conclusión de Aseguramiento Limitado**

Hemos llevado a cabo un trabajo de aseguramiento limitado sobre ciertos Indicadores de Sostenibilidad incluidos en el Informe de Sostenibilidad 2025 de El Puerto de Liverpool S.A.B. de C.V. (en adelante El Puerto de Liverpool), los Indicadores de Sostenibilidad sujetos a nuestro trabajo están señalados e identificados con ♦ en el "Índice GRI" incluido en la página 52 del Informe de Sostenibilidad 2025 de El Puerto de Liverpool, que se detallan a continuación, (en adelante "los Indicadores de Sostenibilidad"), los cuales fueron preparados por El Puerto de Liverpool al 31 de diciembre de 2025 y por el año que terminó en esa fecha.

Indicador GRI	Descripción GRI	Información de sostenibilidad en el alcance del aseguramiento limitado
2-7	Empleados	Información cuantitativa sobre número total de empleados de la compañía y su desglose por género, tipo de contrato, tipo de jornada y región en el periodo.
2-9	Estructura de gobernanza y composición	Información cualitativa sobre la estructura de gobernanza de la compañía, los comités del máximo órgano de gobierno y su composición.
3-1	Proceso de determinación de los temas materiales	Información cualitativa sobre el proceso seguido por la entidad para determinar los temas de sostenibilidad materiales.
3-2	Lista de temas materiales	Información cualitativa sobre la lista de temas materiales.
205-2	Comunicación y formación sobre políticas y procedimientos anticorrupción	Información cuantitativa sobre el número total y porcentaje de socios de negocio a los cuales se les comunica sus políticas relacionadas con anticorrupción, número total y porcentaje de empleados que se les comunicó y recibieron formación en anticorrupción.
205-3	Incidentes de corrupción confirmados y medidas tomadas	Información cuantitativa sobre el número total de incidentes de corrupción confirmados y medidas tomadas por la compañía.
302-1	Consumo de energía dentro de la organización	Información cuantitativa sobre el consumo total de combustibles y energía eléctrica proveniente de fuentes de energías no renovables y renovables en la compañía en el periodo.
302-3	Intensidad energética	Información cuantitativa sobre el ratio de intensidad energética de la compañía que abarca el consumo de energía dentro de la compañía en el periodo.
302-4	Reducción del consumo energético	Información cuantitativa sobre la reducción del consumo energético de la compañía.



Indicador GRI	Descripción GRI	Información de sostenibilidad en el alcance del aseguramiento limitado
303-3	Extracción de agua	Información cuantitativa sobre la cantidad total de agua extraída.
305-1	Emisiones directas de GEI (alcance 1)	Información cuantitativa sobre el valor bruto de las emisiones directas de GEI (alcance 1) en toneladas métricas de CO2 equivalente en el periodo.
305-2	Emisiones indirectas de GEI asociadas a la energía (alcance 2)	Información cuantitativa sobre el valor bruto de las emisiones indirectas de GEI (alcance 2) en toneladas métricas de CO2 equivalente en el periodo.
305-4	Intensidad de las emisiones de GEI	Información cuantitativa sobre el ratio de intensidad de las emisiones de GEI (alcance 1 y alcance 2) de la compañía dentro del periodo.
305-5	Reducción de las emisiones de GEI	Información cuantitativa sobre la reducción de las emisiones de GEI (alcance 1 y alcance 2) de la compañía.
306-3	Residuos generados	Información cuantitativa sobre la cantidad total de residuos generados; en toneladas métricas; y el desglose en función del tipo de residuos.
306-4	Residuos no destinados a eliminación	Información cuantitativa sobre la cantidad total de residuos no destinados a eliminación generados por la compañía; en toneladas métricas; y el desglose en función del tipo de residuos
306-5	Residuos destinados a eliminación	Información cuantitativa sobre la cantidad total de residuos destinados a eliminación generados por la compañía; en toneladas métricas; y el desglose en función del tipo de residuos
401-1	Contrataciones de nuevos empleados y rotación de personal	Información cuantitativa sobre nuevas contrataciones de empleados y tasa de contrataciones, así como cantidad total de rotación de personal y tasa de rotación de personal en el periodo.
403-9	Lesiones por accidente laboral	Información cuantitativa sobre la tasa de lesiones por accidente laboral, total de lesiones y accidentes de trabajo por el periodo.
404-1	Promedio de horas de formación al año por empleado	Información cuantitativa sobre el promedio de horas de formación al año por empleado.

# ASEGURAMIENTO GRI



Indicador GRI	Descripción GRI	Información de sostenibilidad en el alcance del aseguramiento limitado
404-3	Porcentaje de empleados que reciben evaluaciones periódicas de su desempeño y del desarrollo de su carrera	Información cuantitativa sobre el porcentaje de empleados que recibieron evaluaciones de desempeño en el periodo.
405-1	Diversidad de órganos de gobierno y empleados	Información cuantitativa sobre categorías de diversidad en el órgano de gobierno y en el total de empleados por categoría laboral.
405-2	Ratio entre el salario básico y la remuneración de mujeres y de hombres	Información cuantitativa sobre el ratio entre el salario básico y la remuneración de mujeres y de hombres.
406-1	Casos de discriminación y acciones correctivas emprendidas	Información cuantitativa sobre el número total de incidentes de discriminación confirmados y medidas tomadas por la compañía
416-2	Casos de incumplimiento relativos a los impactos de las categorías de productos y servicios en la salud y la seguridad	Información cuantitativa sobre el número total de casos de incumplimiento relativos a los impactos de las categorías de productos y servicios en la salud y la seguridad.
417-2	Casos de incumplimiento relacionados con la información y el etiquetado de productos y servicios	Información cuantitativa sobre el número total de casos de incumplimiento relacionados con la información y el etiquetado de productos y servicios.
417-3	Casos de incumplimiento relacionados con comunicaciones de marketing	Información cuantitativa sobre el número total de casos de incumplimiento relacionados con comunicaciones de marketing.
FS7	Valor monetario de productos y servicios diseñados para entregar un beneficio social específico para cada línea de negocio desglosado por propósito.	Información cuantitativa sobre el valor monetario de productos y servicios diseñados para entregar un beneficio social específico, así como el número total de clientes a los cuales se otorgó el producto o servicio.
FS16	Iniciativas para mejorar la educación financiera por tipo de beneficiario.	Información cuantitativa sobre las iniciativas para mejorar la educación financiera por tipo de beneficiario.

Con base en los procedimientos realizados y la evidencia que hemos obtenido, nada ha llamado nuestra atención que nos haga pensar que los Indicadores de Sostenibilidad de El Puerto de Liverpool no han sido



presentados razonablemente en todos sus aspectos materiales, de conformidad con los Estándares del Global Reporting Initiative (GRI) y su suplemento Sectorial para Servicios Financieros (en adelante "los Criterios")<sup>1</sup>.

### **Fundamento de la conclusión**

Hemos llevado a cabo nuestro trabajo de aseguramiento limitado de conformidad con la Norma Internacional de Trabajos de Aseguramiento (ISAE por sus siglas en inglés) 3000 (Revisada), Trabajos de Aseguramiento distintos de auditorías o revisiones de información financiera histórica ("ISAE 3000 (Revisada)", emitida por el Consejo de Normas Internacionales de Auditoría y Aseguramiento.

Creemos que la evidencia que hemos obtenido es suficiente y apropiada para proporcionar una base para nuestra conclusión. Nuestras responsabilidades de acuerdo con esta norma se describen más adelante en la sección "Responsabilidades de los Profesionales Independientes" de nuestro informe.

### **Nuestra Independencia y Gestión de Calidad**

Hemos cumplido con los requerimientos de independencia y otros requerimientos éticos del "Código Internacional de Ética para Profesionales de la Contabilidad (incluyendo Normas Internacionales de Independencia)" emitido por el Consejo de Normas Internacionales de Ética para Contadores ("Código del IESBA"), que se basa en los principios fundamentales de integridad, objetividad, competencia y diligencia profesional, confidencialidad y comportamiento profesional.

Cumplimos con la Norma Internacional de Gestión de Calidad 1, aplicable a las firmas de Contadores Públicos independientes, por consiguiente, mantenemos un sistema de control de calidad que incluye políticas y procedimientos documentados relativos al cumplimiento de los requisitos éticos, las normas profesionales y los requerimientos legales y regulatorios aplicables.

### **Responsabilidades sobre los Indicadores de Sostenibilidad**

La Administración de El Puerto de Liverpool es responsable de:

- La preparación de los Indicadores de Sostenibilidad y su presentación razonable de conformidad con los Criterios.
- El diseño, la implementación y el mantenimiento del control interno que se considere necesario para permitir que los Indicadores de Sostenibilidad estén libres de errores materiales debido a fraude o a error; y
- La selección y aplicación de métodos adecuados para preparar reportes de sostenibilidad y la realización de supuestos y estimaciones que sean razonables en las circunstancias.

Los encargados del gobierno de El Puerto de Liverpool son responsables de supervisar el proceso de reporte de información de sostenibilidad.

<sup>1</sup> El mantenimiento y la integridad del sitio web de El Puerto de Liverpool S.A.B. de C.V. es responsabilidad de sus directores. Nuestro trabajo no implica la consideración de estos asuntos y, en consecuencia, no asumimos ninguna responsabilidad por cualquier diferencia entre los indicadores de sostenibilidad de El Puerto de Liverpool sobre la cual se emitió el informe de aseguramiento o el informe de aseguramiento que se emitió y la información presentada en el sitio web.



## **Limitaciones inherentes en la preparación de los indicadores**

La cuantificación de las emisiones de gases de efecto invernadero está sujeta a una incertidumbre inherente debido al conocimiento científico incompleto utilizado para determinar los factores de emisión y los valores necesarios para combinar las emisiones de diferentes gases.

## **Responsabilidades de los Profesionales Independientes**

Nuestra responsabilidad es planificar y llevar a cabo el trabajo de aseguramiento para obtener una seguridad limitada sobre si los Indicadores de Sostenibilidad están libres de errores materiales, ya sea por fraude o error, y emitir un informe de aseguramiento limitado que incluya nuestra conclusión. Los errores pueden surgir por fraude o error y se consideran materiales si, individualmente o en conjunto, se podría esperar razonablemente que influyan en las decisiones de los usuarios tomadas sobre la base de los Indicadores de Sostenibilidad.

Como parte de un trabajo de aseguramiento limitado de conformidad con la norma ISAE 3000 (revisada), aplicamos nuestro juicio profesional y mantenemos un escepticismo profesional durante todo el trabajo. También:

- Determinamos la idoneidad, en las circunstancias, del uso por parte de El Puerto de Liverpool de los Criterios como base para la preparación de los Indicadores de Sostenibilidad.
- Realizamos procedimientos de evaluación de riesgos, incluida la obtención de un entendimiento del control interno relevante para el trabajo, para identificar dónde es probable que surjan errores materiales, ya sea por fraude o error, pero no con el propósito de proporcionar una conclusión sobre la efectividad del control interno de El Puerto de Liverpool.
- Diseñamos y ejecutamos procedimientos que respondan a las situaciones en las que es probable que surjan errores materiales en los Indicadores de Sostenibilidad. El riesgo de no detectar un error material resultante de un fraude es mayor que el de uno resultante de un error, ya que el fraude puede implicar colusión, falsificación, omisiones intencionales, declaraciones erróneas o la elusión del control interno.

## **Resumen del trabajo realizado**

Un trabajo de aseguramiento limitado implica la ejecución de procedimientos para obtener evidencia sobre los Indicadores de Sostenibilidad. Los procedimientos en un trabajo de aseguramiento limitado varían en naturaleza y oportunidad de los de un trabajo de aseguramiento razonable, y son menores en extensión. Consecuentemente, el nivel de aseguramiento obtenido en un trabajo de aseguramiento limitado es sustancialmente menor que el que se habría obtenido si se hubiera realizado un trabajo de aseguramiento razonable.

La naturaleza, oportunidad y extensión de los procedimientos seleccionados dependen del juicio profesional, incluida la identificación de dónde es probable que surjan errores materiales en los Indicadores de Sostenibilidad, ya sea debido a fraude o error.

Al llevar a cabo nuestro trabajo de aseguramiento limitado, nosotros:



- Obtuvimos un entendimiento de los procesos de El Puerto de Liverpool relevantes para la preparación de los Indicadores de Sostenibilidad mediante: indagaciones con los responsables de la preparación de los Indicadores de Sostenibilidad, inspección y observación de documentación soporte como políticas y procedimientos, minutas y papeles de trabajo de la administración.
- Evaluamos si toda la información identificada por el proceso para identificar la información a reportar en los Indicadores de Sostenibilidad está incluida en los Indicadores de Sostenibilidad;
- Realizamos procedimientos sustantivos sobre información seleccionada en los Indicadores de Sostenibilidad;
- Evaluamos los métodos, supuestos y datos utilizados por la administración al desarrollar estimaciones o proyecciones utilizadas para la preparación o incluidas en los Indicadores de Sostenibilidad

PricewaterhouseCoopers, S.C.

A handwritten signature in black ink, appearing to read 'JV Güendulain', written over a horizontal line.

C.P.C José Vicente Güendulain

Ciudad de México

17 de abril de 2026



**Informe de Aseguramiento limitado de los Profesionales Independientes sobre ciertos Indicadores de Sostenibilidad de 2025 identificados en el Informe de Sostenibilidad 2025 de El Puerto de Liverpool S.A.B. de C.V.**

A la Dirección de El Puerto de Liverpool S.A.B. de C.V.

**Conclusión de Aseguramiento Limitado**

Hemos llevado a cabo un trabajo de aseguramiento limitado sobre ciertos Indicadores de Sostenibilidad incluidos en el Informe de Sostenibilidad 2025 de El Puerto de Liverpool S.A.B. de C.V. (en adelante El Puerto de Liverpool), los Indicadores de Sostenibilidad sujetos a nuestro trabajo están señalados e identificados con ♦ en el "Índice SASB" incluido en la página 70 del Informe de Sostenibilidad 2025 de El Puerto de Liverpool, que se detallan a continuación, (en adelante "los Indicadores de Sostenibilidad"), los cuales fueron preparados por El Puerto de Liverpool al 31 de diciembre de 2025 y por el año que terminó en esa fecha.

Estándar SASB	Indicador SASB	Descripción SASB	Información de sostenibilidad en el alcance del aseguramiento limitado
E-Commerce (CG-EC)	CG-EC-130a.1	1) Total de energía consumida, (2) porcentaje de electricidad de la red, (3) porcentaje de renovables	Información cuantitativa sobre el consumo total de combustibles y energía eléctrica proveniente de fuentes de energías no renovables y renovables en la compañía en el periodo.
	CG-EC-130a.2	(1) Total de agua extraída, (2) total de agua consumida, porcentaje de cada una en regiones con un estrés hídrico inicial alto o extremadamente alto	Información cuantitativa sobre la cantidad total de agua extraída.
	CG-EC-330a.2	Tasa de reemplazo (1) voluntaria e (2) involuntaria para todos los Empleados	Información cuantitativa sobre la tasa de rotación para todos los empleados de la compañía.
	CG-EC-330a.3	Porcentaje de representación por (1) género y (2) grupo de diversidad para (a) la gerencia ejecutiva, (b) la gerencia no ejecutiva, (c) el personal técnico y (d) todos los demás empleados	Información cuantitativa sobre el total de empleados desglosado por género y categoría laboral en el periodo.



	CG-EC-230a.1	Descripción del enfoque para identificar y abordar los riesgos para la seguridad de los datos	Información cualitativa sobre el enfoque para identificar y abordar los riesgos para la seguridad de datos.
--	--------------	---	---

Estándar SASB	Indicador SASB	Descripción SASB	Información de sostenibilidad en el alcance del aseguramiento limitado
Financiación al Consumo (FN-CF)	FN-CF-270a.5	Importe total de las pérdidas monetarias como resultado de los procedimientos judiciales relacionados con la venta y el mantenimiento de los productos.	Información cuantitativa sobre el importe total de las pérdidas monetarias como resultado de procedimientos judiciales relacionados con la venta y el mantenimiento de los productos.
Distribuidores y Minoristas Especializados (CG-MR)	CG-MR-130a.1	(1) Total de energía consumida, (2) porcentaje de electricidad de la red, (3) porcentaje de renovables	Información cuantitativa sobre el consumo total de combustibles y energía eléctrica proveniente de fuentes de energías no renovables y renovables en la compañía en el periodo.
	CG-MR-230a.1	Descripción del enfoque para identificar y abordar los riesgos para la seguridad de los datos	Información cualitativa sobre el enfoque para identificar y abordar los riesgos para la seguridad de datos.
	CG-MR-310a.2	Tasa de rotación (1) voluntaria y (2) involuntaria de los empleados de tienda y centros de distribución	Información cuantitativa sobre la tasa de rotación para todos los empleados de la compañía.
	CG-MR-330a.1	Porcentaje de representación por (1) género y (2) grupo de diversidad para (a) la gerencia ejecutiva, (b) la gerencia no ejecutiva, (c) el personal técnico y (d) todos los demás empleados	Información cuantitativa sobre el total de empleados desglosado por género y categoría laboral en el periodo.
	CG-MR-410a.3	Análisis de las estrategias para reducir el efecto ambiental de los Embalajes	Información cualitativa sobre las estrategias para reducir el efecto ambiental de los embalajes.



Con base en los procedimientos realizados y la evidencia que hemos obtenido, nada ha llamado nuestra atención que nos haga pensar que los Indicadores de Sostenibilidad de El Puerto de Liverpool no han sido presentados razonablemente en todos sus aspectos materiales, de conformidad con los Estándares del Sustainability Accounting and Standards Board (SASB) de las industrias: E-Commerce en su versión 2023-12, Distribuidores y Minoristas Especializados en su versión 2023-12 y Financiamiento al Consumo en su versión 2023-12 (en adelante "los Criterios")<sup>1</sup>.

## **Fundamento de la conclusión**

Hemos llevado a cabo nuestro trabajo de aseguramiento limitado de conformidad con la Norma Internacional de Trabajos de Aseguramiento (ISAE por sus siglas en inglés) 3000 (Revisada), Trabajos de Aseguramiento distintos de auditorías o revisiones de información financiera histórica ("ISAE 3000 (Revisada)"), emitida por el Consejo de Normas Internacionales de Auditoría y Aseguramiento.

Creemos que la evidencia que hemos obtenido es suficiente y apropiada para proporcionar una base para nuestra conclusión. Nuestras responsabilidades de acuerdo con esta norma se describen más adelante en la sección "Responsabilidades de los Profesionales Independientes" de nuestro informe.

## **Nuestra Independencia y Gestión de Calidad**

Hemos cumplido con los requerimientos de independencia y otros requerimientos éticos del "Código Internacional de Ética para Profesionales de la Contabilidad (incluyendo Normas Internacionales de Independencia)" emitido por el Consejo de Normas Internacionales de Ética para Contadores ("Código del IESBA"), que se basa en los principios fundamentales de integridad, objetividad, competencia y diligencia profesional, confidencialidad y comportamiento profesional.

Cumplimos con la Norma Internacional de Gestión de Calidad 1, aplicable a las firmas de Contadores Públicos independientes, por consiguiente, mantenemos un sistema de control de calidad que incluye políticas y procedimientos documentados relativos al cumplimiento de los requisitos éticos, las normas profesionales y los requerimientos legales y regulatorios aplicables.

## **Responsabilidades sobre los Indicadores de Sostenibilidad**

La Administración de El Puerto de Liverpool es responsable de:

- La preparación de los Indicadores de Sostenibilidad y su presentación razonable de conformidad con los Criterios.

---

<sup>1</sup> El mantenimiento y la integridad del sitio web de El Puerto de Liverpool S.A.B. de C.V. es responsabilidad de sus directores. Nuestro trabajo no implica la consideración de estos asuntos y, en consecuencia, no asumimos ninguna responsabilidad por cualquier diferencia entre los indicadores de sostenibilidad de El Puerto de Liverpool sobre la cual se emitió el informe de aseguramiento o el informe de aseguramiento que se emitió y la información presentada en el sitio web.



- El diseño, la implementación y el mantenimiento del control interno que se considere necesario para permitir que los Indicadores de Sostenibilidad estén libres de errores materiales debido a fraude o a error; y
- La selección y aplicación de métodos adecuados para preparar reportes de sostenibilidad y la realización de supuestos y estimaciones que sean razonables en las circunstancias.

Los encargados del gobierno de El Puerto de Liverpool son responsables de supervisar el proceso de reporte de información de sostenibilidad.

#### **Limitaciones inherentes en la preparación de los indicadores**

La cuantificación de las emisiones de gases de efecto invernadero está sujeta a una incertidumbre inherente debido al conocimiento científico incompleto utilizado para determinar los factores de emisión y los valores necesarios para combinar las emisiones de diferentes gases.

#### **Responsabilidades de los Profesionales Independientes**

Nuestra responsabilidad es planificar y llevar a cabo el trabajo de aseguramiento para obtener una seguridad limitada sobre si los Indicadores de Sostenibilidad están libres de errores materiales, ya sea por fraude o error, y emitir un informe de aseguramiento limitado que incluya nuestra conclusión. Los errores pueden surgir por fraude o error y se consideran materiales si, individualmente o en conjunto, se podría esperar razonablemente que influyan en las decisiones de los usuarios tomadas sobre la base de los Indicadores de Sostenibilidad.

Como parte de un trabajo de aseguramiento limitado de conformidad con la norma ISAE 3000 (revisada), aplicamos nuestro juicio profesional y mantenemos un escepticismo profesional durante todo el trabajo. También:

- Determinamos la idoneidad, en las circunstancias, del uso por parte de El Puerto de Liverpool de los Criterios como base para la preparación de los Indicadores de Sostenibilidad.
- Realizamos procedimientos de evaluación de riesgos, incluida la obtención de un entendimiento del control interno relevante para el trabajo, para identificar dónde es probable que surjan errores materiales, ya sea por fraude o error, pero no con el propósito de proporcionar una conclusión sobre la efectividad del control interno de El Puerto de Liverpool.
- Diseñamos y ejecutamos procedimientos que respondan a las situaciones en las que es probable que surjan errores materiales en los Indicadores de Sostenibilidad. El riesgo de no detectar un error material resultante de un fraude es mayor que el de uno resultante de un error, ya que el fraude puede implicar colusión, falsificación, omisiones intencionales, declaraciones erróneas o la elusión del control interno.



## Resumen del trabajo realizado

Un trabajo de aseguramiento limitado implica la ejecución de procedimientos para obtener evidencia sobre los Indicadores de Sostenibilidad. Los procedimientos en un trabajo de aseguramiento limitado varían en naturaleza y oportunidad de los de un trabajo de aseguramiento razonable, y son menores en extensión. Consecuentemente, el nivel de aseguramiento obtenido en un trabajo de aseguramiento limitado es sustancialmente menor que el que se habría obtenido si se hubiera realizado un trabajo de aseguramiento razonable.

La naturaleza, oportunidad y extensión de los procedimientos seleccionados dependen del juicio profesional, incluida la identificación de dónde es probable que surjan errores materiales en los Indicadores de Sostenibilidad, ya sea debido a fraude o error.

Al llevar a cabo nuestro trabajo de aseguramiento limitado, nosotros:

- Obtuvimos un entendimiento de los procesos de El Puerto de Liverpool relevantes para la preparación de los Indicadores de Sostenibilidad mediante: indagaciones con los responsables de la preparación de los Indicadores de Sostenibilidad, inspección y observación de documentación soporte como políticas y procedimientos, minutas y papeles de trabajo de la administración.
- Evaluamos si toda la información identificada por el proceso para identificar la información a reportar en los Indicadores de Sostenibilidad está incluida en los Indicadores de Sostenibilidad.
- Realizamos procedimientos sustantivos sobre información seleccionada en los Indicadores de Sostenibilidad.
- Evaluamos los métodos, supuestos y datos utilizados por la administración al desarrollar estimaciones o proyecciones utilizadas para la preparación o incluidas en los Indicadores de Sostenibilidad.

PricewaterhouseCoopers, S.C.

A handwritten signature in black ink, appearing to read 'José Vicente Güendulain', written over a horizontal line.

C.P.C José Vicente Güendulain

Ciudad de México

17 de abril de 2026

# INFORMACIÓN DE CONTACTO

**José Antonio Diego**

jadiego@liverpool.com.mx

**Enrique Gríñan**

emgrinang@liverpool.com.mx

Tel: +52(55) 5232 9541

**Nidia Garrido**

nigarridom@liverpool.com.mx

Tel: +52(55) 5232 9541

**El Puerto de Liverpool, S.A.B. de C.V.**

Av. Prolongación Vasco

de Quiroga #4800

Torre 2, Piso 3

Santa Fe, Cuajimalpa

Cuajimalpa de Morelos, 05348

Ciudad de México

[WWW.LIVERPOOL.COM.MX](http://WWW.LIVERPOOL.COM.MX)

El Puerto de Liverpool